



AUTORITÀ D'AMBITO n°1

Verbano Cusio Ossola e Pianura Novarese

Ambito Territoriale Ottimale n.1
“Verbano Cusio Ossola e Pianura Novarese”

Relazione di accompagnamento MTI 2

Aggiornamento 2018-2019

ai sensi della Deliberazione Aeegsi 664/2015/R/idr

APRILE 2018



Indice della relazione

1	INFORMAZIONI SULLA GESTIONE	5
1.1	PERIMETRO DELLA GESTIONE E SERVIZI FORNITI	5
1.1.1	<i>Informazioni sulle gestioni interessate da processi di aggregazione.....</i>	<i>11</i>
1.1.2	<i>Informazioni sulle gestioni non conformi alla normativa pro tempore vigente</i>	<i>12</i>
1.2	PRECISAZIONI SU SERVIZI SII E ALTRE ATTIVITÀ IDRICHE	12
1.3	ALTRE INFORMAZIONI RILEVANTI	13
2	DATI RELATIVI ALLA GESTIONE NELL'AMBITO TERRITORIALE OTTIMALE	14
2.1	DATI TECNICI E PATRIMONIALI	14
2.1.1	<i>Dati tecnici.....</i>	<i>14</i>
2.1.1.1	ACQUA NOVARA.VCO	14
2.1.1.2	IDRABLU	15
2.1.2	<i>Fonti di finanziamento.....</i>	<i>16</i>
2.1.2.1	ACQUA NOVARA.VCO	16
2.1.2.2	Idrablu.....	18
2.1.3	<i>Altri dati economico-finanziari</i>	<i>19</i>
2.2	DATI DI CONTO ECONOMICO	21
2.2.1	<i>Dati di conto economico.....</i>	<i>21</i>
2.2.1.1	ACQUA NOVARA.VCO	21
2.2.1.2	IDRABLU	27
2.2.2	<i>Focus sugli scambi all'ingrosso.....</i>	<i>28</i>
2.2.2.1	IDRABLU	29
2.3	DATI RELATIVI ALLE IMMOBILIZZAZIONI	29
2.3.1	<i>Investimenti e dismissioni.....</i>	<i>29</i>
2.3.1.1	ACQUA NOVARA.VCO	29
2.3.1.2	IDRABLU	31
2.3.2	<i>Infrastrutture di terzi</i>	<i>31</i>
2.3.2.1	ACQUA NOVARA.VCO	31
2.3.2.2	IDRABLU	33
2.3.3	<i>Attestazione, o adeguata motivazione in caso di scostamento, della corrispondenza tra gli investimenti programmati e gli investimenti effettivamente realizzati con riferimento agli anni 2016 e 2017.</i>	<i>34</i>
2.3.3.1	ACQUA NOVARA.VCO	34
2.3.3.3	IDRABLU	39
2.4	CORRISPETTIVI APPLICATI ALL'UTENZA FINALE	40
2.4.1	<i>Ambiti tariffari applicati</i>	<i>40</i>
2.4.2	<i>Struttura dei corrispettivi applicata.....</i>	<i>41</i>
2.4.2.1	ACQUA NOVARA.VCO	41



2.4.2.2	IDRABLU.....	41
3	PREDISPOSIZIONE TARIFFARIA	41
3.1	POSIZIONAMENTO NELLA MATRICE DI SCHEMI REGOLATORI	41
3.1.1	<i>Selezione dello schema regolatorio</i>	<i>41</i>
3.1.1.1	ACQUA NOVARA.VCO	41
3.1.1.2	IDRABLU.....	44
3.1.2	<i>Valorizzazione delle componenti del VRG.....</i>	<i>47</i>
3.1.2.1	ACQUA NOVARA.VCO	47
3.1.2.2	IDRABLU.....	48
3.1.3	<i>Valorizzazione componente Capex</i>	<i>49</i>
3.1.3.1	ACQUA NOVARA.VCO	49
3.1.3.2	IDRABLU.....	53
3.1.4	<i>Valorizzazione componente FoNI</i>	<i>57</i>
3.1.4.1	ACQUA NOVARA.VCO	57
3.1.4.2	IDRABLU.....	57
3.1.5	<i>Valorizzazione della componente Opex ($Opex_{end}$, $Opex_{al}$, $Opex_{new}$).....</i>	<i>58</i>
3.1.6	<i>Valorizzazione componente ERC.....</i>	<i>68</i>
3.1.6.1	ACQUA NOVARA.VCO	68
3.1.6.2	IDRABLU.....	69
3.1.7	<i>Valorizzazione della componente RC_{TOT}.....</i>	<i>71</i>
3.1.7.1	ACQUA NOVARA.VCO	71
3.1.7.2	IDRABLU.....	72
3.2	MOLTIPLICATORE TARIFFARIO.....	73
3.2.1	<i>Calcolo del moltiplicatore tariffario.....</i>	<i>73</i>
3.2.1.1	ACQUA NOVARA.VCO	73
3.2.1.2	IDRABLU.....	74
3.2.2	<i>Moltiplicatore tariffario approvato dal soggetto competente</i>	<i>76</i>
3.2.2.1	ACQUA NOVARA.VCO	76
3.2.2.2	IDRABLU.....	76
3.2.3	<i>Confronto con i moltiplicatori precedentemente applicati.....</i>	<i>76</i>
4	PIANO ECONOMICO-FINANZIARIO DEL PIANO D'AMBITO (PEF)	77
4.1	ACQUA NOVARA.VCO	80
4.1.1	<i>Piano tariffario</i>	<i>80</i>
4.1.2	<i>Schema di conto economico</i>	<i>82</i>
4.1.3	<i>Rendiconto finanziario.....</i>	<i>82</i>
4.2	IDRABLU	84
4.2.1	<i>Piano tariffario</i>	<i>84</i>



4.2.2	<i>Schema di conto economico</i>	86
4.2.3	<i>Rendiconto finanziario.....</i>	87



1 Informazioni sulla gestione

1.1 Perimetro della gestione e servizi forniti

L'Autorità d'Ambito n.1 “Verbano Cusio Ossola e Pianura Novarese” ha avviato il processo di aggiornamento biennale previsto dall’art.8 della deliberazione 664/2015/R/Idr ai fini della rideterminazione delle tariffe per le annualità 2018 e 2019 in relazione alla metodologia di cui all’Allegato A della richiamata deliberazione con procedura partecipata dei soggetti gestori interessati.

In particolare si richiamano i seguenti provvedimenti:

- deliberazione n.664/2015/R/idr - Allegato A,
- deliberazione n.918/2017/R/idr “Aggiornamento biennale delle predisposizioni tariffarie del servizio idrico integrato”
- determinazione 1/2018 – DSID del 29 marzo 2018

Il processo di aggiornamento tariffario riguarda i soggetti operanti nel territorio dell'Ambito n.1 “Verbano Cusio Ossola e Pianura Novarese”, e legittimati alla gestione del servizio idrico in virtù di una forma giuridica conforme alla normativa pro tempore vigente, ovvero:

1. Gestori affidatari d’Ambito;
2. Gestori salvaguardati;
3. Enti gestori in economia (ex art. 148, co. 5, del d.lgs. 152/2006).

1. GESTORI AFFIDATARI (al 31.12.2017)

Denominazione	Atto affidamento	Scadenza	Forma affidamento	Norme di riferimento
Acqua Novara. VCO S.p.A.	Delibera Conferenza d’Ambito atto n. 20 del 21/03/2007	31/12/2026	In house providing	Art. 113, comma 5 lett. c) del D.Lgs. 267/2000
Idrablu S.p.A.	Delibera Conferenza d’Ambito atto n. 98 del 01/02/2010	31/12/2026	In house providing	art. 23-bis, comma 3, del d.l. 112/08 convertito dalla legge n.133/08 modificata con l’art.15 del d.l. 135/09 convertito dalla legge 166/09



Acqua Novara.VCO S.p.A., opera attualmente in 139 Comuni nelle province di Novara e del Verbano Cusio Ossola, in 133 dei quali la gestione riguarda l'intero servizio idrico per un bacino di complessivo pari a circa 452.747 abitanti residenti.

Idrablu S.p.A., fornisce l'intero servizio idrico in 18 Comuni della provincia del VCO ubicati nell'alta/media Valle Ossola compreso il Comune di Domodossola (VB) per un bacino di utenza pari a 39.920 abitanti residenti oltre al servizio di acquedotto e fognatura nel Comune di Beura Cardezza (VB) e Pallanzeno (VB).

2. GESTORI SALVAGUARDATI

Denominazione	Atto di riconoscimento	Scadenza	Comune beneficiario del servizio	Norme di riferimento
Ireti S.p.A	Deliberazione atto n.20 del 21.03.2007	28/02/2023	San Pietro Mosezzo	comma 15-bis articolo 113 del D. Lgs. 267/2000
Società dell'Acqua Potabile S.p.A.	Deliberazione atto n.20 del 21.03.2007	15/11/2020	Cannobio	comma 15-bis articolo 113 del D. Lgs. 267/2000

- **IRETI S.p.A.** (subentrata ad Acque Potabili S.p.A) gestore riconosciuto con atto n.20 del 21.03.2007, operante esclusivamente nel Comune di San Pietro Mosezzo (NO) e limitatamente al segmento acquedottistico per un bacino di utenza di circa 1738 abitanti residenti, scadenza concessione 28/02/2023;

- **Società dell'Acqua Potabile S.p.A.** (subentrata a SICEA S.p.A.) gestore riconosciuto con atto n.20 del 21.03.2007 operante esclusivamente nel Comune di Cannobio (VB) e limitatamente al segmento acquedottistico per un bacino di utenza di circa 5000 abitanti residenti, scadenza concessione 15/11/2020;

3. ENTI GESTORI IN ECONOMIA (ex art. 148, co. 5, del d.lgs. 152/2006)

A partire dal 1 gennaio 2017 il Comune di Calasca Castiglione, fino al 31.12.2016 gestito in economia ex.art.148 c.5, ha rinunciato a tale facoltà aderendo alla Società Idrablu SpA.



Denominazione	Atto assenso
Antrona Schieranco	Provvedimento della Conferenza d'Ambito atto n.39 del 21.12.2007
Baceno	
Druogno	
Formazza	
Gurro	
Trasquera	
Vanzone San Carlo	

Indicazione del Servizio Idrico Integrato fornito nel territorio di competenza, situazione al 31.12.2017:

DETTAGLIO GESTIONI COMUNE PER COMUNE AL 31/12/2017					
N.	Comune	ISTAT	Gestore Acquedotto	Gestore Fognatura	Gestore Depurazione
1	<i>Agrate Conturbia</i>	003001	Acqua Novara.VCO S.p.A.		
2	<i>Ameno</i>	003002	Acqua Novara.VCO S.p.A.		
3	<i>Antrona Schieranco</i>	103001	ECONOMIA (ex comma 5, art. 148, D.lgs. 152/2006)		
4	<i>Anzola d'Ossola</i>	103002	ECONOMIA (ex comma 5, art. 148, D.lgs. 152/2006)		Acqua Novara.VCO S.p.A.
5	<i>Arizzano</i>	103003	Acqua Novara.VCO S.p.A.		
6	<i>Armeno</i>	003006	Acqua Novara.VCO S.p.A.		
7	<i>Arola</i>	103004	Acqua Novara.VCO S.p.A.		
8	<i>Arona</i>	003008	Acqua Novara.VCO S.p.A.		
9	<i>Aurano</i>	103005	Acqua Novara.VCO S.p.A.		
10	<i>Baceno</i>	103006	ECONOMIA (ex comma 5, art. 148, D.lgs. 152/2006)		
11	<i>Bannio Anzino</i>	103007	Acqua Novara.VCO S.p.A.		
12	<i>Barengo</i>	003012	Acqua Novara.VCO S.p.A.		
13	<i>Baveno</i>	103008	Acqua Novara.VCO S.p.A.		
14	<i>Bee</i>	103009	Acqua Novara.VCO S.p.A.		
15	<i>Belgirate</i>	103010	Acqua Novara.VCO S.p.A.		
16	<i>Bellinzago Novarese</i>	003016	Acqua Novara.VCO S.p.A.		
17	<i>Beura Cardezza</i>	103011	Acqua Novara.VCO S.p.A.		
18	<i>Biandrate</i>	003018	Acqua Novara.VCO S.p.A.		
19	<i>Boca</i>	003019	Acqua Novara.VCO S.p.A.		
20	<i>Bognanco</i>	103012	Idrablu S.p.A.		
21	<i>Bogogno</i>	003021	Acqua Novara.VCO S.p.A.		
22	<i>Bolzano Novarese</i>	003022	Acqua Novara.VCO S.p.A.		
23	<i>Borgo Ticino</i>	003025	Acqua Novara.VCO S.p.A.		
24	<i>Borgolavezzaro</i>	003023	Acqua Novara.VCO S.p.A.		
25	<i>Borgomanero</i>	003024	Acqua Novara.VCO S.p.A.		
26	<i>Borgomezzavalle</i>	103078	Acqua Novara.VCO S.p.A.		



DETTAGLIO GESTIONI COMUNE PER COMUNE AL 31/12/2017					
N.	Comune	ISTAT	Gestore Acquedotto	Gestore Fognatura	Gestore Depurazione
27	Briga Novarese	003026		Acqua Novara.VCO S.p.A.	
28	Briona	003027		Acqua Novara.VCO S.p.A.	
29	Brovello Carpugnino	103013		Acqua Novara.VCO S.p.A.	
30	Calasca Castiglione	103014		Idrablu S.p.A.	
31	Caltignaga	003030		Acqua Novara.VCO S.p.A.	
32	Cambiasca	103015		Acqua Novara.VCO S.p.A.	
33	Cameri	003032		Acqua Novara.VCO S.p.A.	
34	Cannero Riviera	103016		Acqua Novara.VCO S.p.A.	
35	Cannobio	103017	Società dell'Acqua Potabile S.p.A.		Acqua Novara.VCO S.p.A.
36	Caprezzo	103018		Acqua Novara.VCO S.p.A.	
37	Carpignano Sesia	003036		Acqua Novara.VCO S.p.A.	
38	Casalbeltrame	003037		Acqua Novara.VCO S.p.A.	
39	Casale Corte Cerro	103019		Acqua Novara.VCO S.p.A.	
40	Casaleggio Novara	003039		Acqua Novara.VCO S.p.A.	
41	Casalino	003040		Acqua Novara.VCO S.p.A.	
42	Casalvolone	003041		Acqua Novara.VCO S.p.A.	
43	Castellazzo Novarese	003042		Acqua Novara.VCO S.p.A.	
44	Castelletto sopra Ticino	003043		Acqua Novara.VCO S.p.A.	
45	Cavaglietto	003044		Acqua Novara.VCO S.p.A.	
46	Cavaglio d'Agogna	003045		Acqua Novara.VCO S.p.A.	
47	Cavaglio Spoccia	103020		Acqua Novara.VCO S.p.A.	
48	Cavallirio	003047		Acqua Novara.VCO S.p.A.	
49	Ceppo Morelli	103021		Acqua Novara.VCO S.p.A.	
50	Cerano	003049		Acqua Novara.VCO S.p.A.	
51	Cesara	103022		Acqua Novara.VCO S.p.A.	
52	Colazza	003051		Acqua Novara.VCO S.p.A.	
53	Comignago	003052		Acqua Novara.VCO S.p.A.	
54	Cossogno	103023		Acqua Novara.VCO S.p.A.	
55	Craveggia	103024		Idrablu S.p.A.	
56	Cressa	003055		Acqua Novara.VCO S.p.A.	
57	Crevaladossola	103025		Idrablu S.p.A.	
58	Crodo	103026		Idrablu S.p.A.	
59	Cureggio	003058		Acqua Novara.VCO S.p.A.	
60	Cursolo Orasso	103027		Acqua Novara.VCO S.p.A.	
61	Divignano	003060		Acqua Novara.VCO S.p.A.	
62	Domodossola	103028		Idrablu S.p.A.	
63	Dormelletto	003062		Acqua Novara.VCO S.p.A.	
64	Druogno	103029		Acqua Novara.VCO S.p.A.	
65	Falmenta	103030		Acqua Novara.VCO S.p.A.	
66	Fara Novarese	003065		Acqua Novara.VCO S.p.A.	
67	Fontaneto d'Agogna	003066		Acqua Novara.VCO S.p.A.	



DETTAGLIO GESTIONI COMUNE PER COMUNE AL 31/12/2017					
N.	Comune	ISTAT	Gestore Acquedotto	Gestore Fognatura	Gestore Depurazione
68	Formazza	103031	ECONOMIA (ex comma 5, art. 148, D.lgs. 152/2006)		
69	Galliate	003068	Acqua Novara.VCO S.p.A.		
70	Garbagna Novarese	003069	Acqua Novara.VCO S.p.A.		
71	Gargallo	003070	Acqua Novara.VCO S.p.A.		
72	Gattico	003071	Acqua Novara.VCO S.p.A.		
73	Germagno	103032	Acqua Novara.VCO S.p.A.		
74	Ghemme	003073	Acqua Novara.VCO S.p.A.		
75	Ghiffa	103033	Acqua Novara.VCO S.p.A.		
76	Gignese	103034	Acqua Novara.VCO S.p.A.		
77	Gozzano	003076	Acqua Novara.VCO S.p.A.		
78	Granozzo con Monticello	003077	Acqua Novara.VCO S.p.A.		
79	Gravellona Toce	103035	Acqua Novara.VCO S.p.A.		
80	Grignasco	003079	Acqua Novara.VCO S.p.A.		
81	Curro	103036	ECONOMIA (ex comma 5, art. 148, D.lgs. 152/2006)		
82	Intragna	103037	Idrablu S.p.A.		
83	Inverio	003082	Acqua Novara.VCO S.p.A.		
84	Landiona	003083	Acqua Novara.VCO S.p.A.		
85	Lesa	003084	Acqua Novara.VCO S.p.A.		
86	Loreglia	103038	Acqua Novara.VCO S.p.A.		
87	Macugnaga	103039	Acqua Novara.VCO S.p.A.		
88	Madonna del Sasso	103040	Acqua Novara.VCO S.p.A.		
89	Maggiora	003088	Acqua Novara.VCO S.p.A.		
90	Malesco	103041	Idrablu S.p.A.		
91	Mandello Vitta	003090	Acqua Novara.VCO S.p.A.		
92	Marano Ticino	003091	Acqua Novara.VCO S.p.A.		
93	Masera	103042	Idrablu S.p.A.		
94	Massino Visconti	003093	Acqua Novara.VCO S.p.A.		
95	Massiola	103043	Acqua Novara.VCO S.p.A.		
96	Meina	003095	Acqua Novara.VCO S.p.A.		
97	Mergozzo	103044	Acqua Novara.VCO S.p.A.		
98	Mezzomerico	003097	Acqua Novara.VCO S.p.A.		
99	Miasino	003098	Acqua Novara.VCO S.p.A.		
100	Miazzina	103045	ECONOMIA (ex comma 5, art. 148, D.lgs. 152/2006)		Acqua Novara.VCO S.p.A.
101	Momo	003100	Acqua Novara.VCO S.p.A.		
102	Montecrestese	103046	Idrablu S.p.A.		
103	Montescheno	103047	Acqua Novara.VCO S.p.A.		
104	Nebbiuno	003103	Acqua Novara.VCO S.p.A.		
105	Nibbiola	003104	Acqua Novara.VCO S.p.A.		
106	Nonio	103048	Acqua Novara.VCO S.p.A.		
107	NOVARA	003106	Acqua Novara.VCO S.p.A.		
108	Oggebbio	103049	Acqua Novara.VCO S.p.A.		
109	Oleggio	003108	Acqua Novara.VCO S.p.A.		



DETTAGLIO GESTIONI COMUNE PER COMUNE AL 31/12/2017					
N.	Comune	ISTAT	Gestore Acquedotto	Gestore Fognatura	Gestore Depurazione
110	Oleggio Castello	003109		Acqua Novara.VCO S.p.A.	
111	Omegna	103050		Acqua Novara.VCO S.p.A.	
112	Ornavasso	103051		Acqua Novara.VCO S.p.A.	
113	Orta San Giulio	003112		Acqua Novara.VCO S.p.A.	
114	Pallanzeno	103052	Idrablu S.p.A.		Acqua Novara.VCO S.p.A.
115	Paruzzaro	003114		Acqua Novara.VCO S.p.A.	
116	Pella	003115		Acqua Novara.VCO S.p.A.	
117	Pettenasco	003116		Acqua Novara.VCO S.p.A.	
118	Piedimulera	103053		Acqua Novara.VCO S.p.A.	
119	Pieve Vergonte	103054		Acqua Novara.VCO S.p.A.	
120	Pisano	003119		Acqua Novara.VCO S.p.A.	
121	Pogno	003120		Acqua Novara.VCO S.p.A.	
122	Pombia	003121		Acqua Novara.VCO S.p.A.	
123	Prato Sesia	003122		Acqua Novara.VCO S.p.A.	
124	Premeno	103055		Acqua Novara.VCO S.p.A.	
125	Premia	103056		Idrablu S.p.A.	
126	Premosello Chiovenda	103057		Acqua Novara.VCO S.p.A.	
127	Quarna sopra	103058		Acqua Novara.VCO S.p.A.	
128	Quarna sotto	103059		Acqua Novara.VCO S.p.A.	
129	Re	103060		Idrablu S.p.A.	
130	Recetto	003129		Acqua Novara.VCO S.p.A.	
131	Romagnano Sesia	003130		Acqua Novara.VCO S.p.A.	
132	Romentino	003131		Acqua Novara.VCO S.p.A.	
133	San Bernardino Verbano	103061		Acqua Novara.VCO S.p.A.	
134	San Maurizio d'Opaglio	003133		Acqua Novara.VCO S.p.A.	
135	San Nazzaro Sesia	003134		Acqua Novara.VCO S.p.A.	
136	San Pietro Mosezzo	003135	Ireti S.p.A	Acqua Novara.VCO S.p.A.	
137	Santa Maria Maggiore	103062		Idrablu S.p.A.	
138	Sillavengo	003138		Acqua Novara.VCO S.p.A.	
139	Sizzano	003139		Acqua Novara.VCO S.p.A.	
140	Soriso	003140		Acqua Novara.VCO S.p.A.	
141	Sozzago	003141		Acqua Novara.VCO S.p.A.	
142	Stresa	103064		Acqua Novara.VCO S.p.A.	
143	Suno	003143		Acqua Novara.VCO S.p.A.	
144	Terdobbiate	003144		Acqua Novara.VCO S.p.A.	
145	Toceno	103065		Idrablu S.p.A.	
146	Tornaco	003146		Acqua Novara.VCO S.p.A.	
147	Trarego Viggiona	103066		Acqua Novara.VCO S.p.A.	
148	Trasquera	103067	ECONOMIA (ex comma 5, art. 148, D.lgs. 152/2006)		
149	Trecale	003149		Acqua Novara.VCO S.p.A.	
150	Trontano	103068		Idrablu S.p.A.	
151	Valstrona	103069		Acqua Novara.VCO S.p.A.	
152	Vanzone con San Carlo	103070	ECONOMIA (ex comma 5, art. 148, D.lgs. 152/2006)		



DETTAGLIO GESTIONI COMUNE PER COMUNE AL 31/12/2017					
N.	Comune	ISTAT	Gestore Acquedotto	Gestore Fognatura	Gestore Depurazione
153	Vaprio d'Agogna	003153		Acqua Novara.VCO S.p.A.	
154	Varallo Pombia	003154		Acqua Novara.VCO S.p.A.	
155	Varzo	103071		Idrablu S.p.A.	
156	VERBANIA	103072		Acqua Novara.VCO S.p.A.	
157	Veruno	003157		Acqua Novara.VCO S.p.A.	
158	Vespolate	003158		Acqua Novara.VCO S.p.A.	
159	Vicolungo	003159		Acqua Novara.VCO S.p.A.	
160	Vignone	103074		Acqua Novara.VCO S.p.A.	
161	Villadossola	103075		Acqua Novara.VCO S.p.A.	
162	Villette	103076		Idrablu S.p.A.	
163	Vogogna	103077		Acqua Novara.VCO S.p.A.	

Occorre precisare che nel corso degli anni 2017 e 2018 si sono verificati alcune modifiche di perimetro del territorio gestito, in particolare si segnala:

Comune	MTI		MTI-2		Decorrenza nuova gestione
	Servizio	Precedente Gestore	Servizio	Gestore Attuale	
Calasca Castiglione	Acquedotto Fognatura Depurazione	ECONOMIA	Acquedotto fognatura Depurazione	Idrablu	01.01.2017 (Atto N°226 del 15.11.2016)
Pallanzeno	Acquedotto Fognatura	Comuni Riuniti VCO	Acquedotto Fognatura	Idrablu	01.01.2017 (Atto N°235 del 10.05.2017)
	Depurazione	Acqua Novara.VCO	Depurazione	Acqua Novara.VCO	
Oggebbio	Acquedotto Fognatura	Comuni Riuniti VCO	Acquedotto fognatura Depurazione	Acqua Novara.VCO	01.01.2017 (Atto N°235 del 10.05.2017)
	Depurazione	Acqua Novara.VCO			
Ceppo Morelli	Acquedotto Fognatura Depurazione	Comuni Riuniti VCO	Acquedotto Fognatura Depurazione	Acqua Novara.VCO	01.01.2017 (Atto N°235 del 10.05.2017)
Trecate	Acquedotto Fognatura	Società Pubblica Trecatese	Acquedotto Fognatura Depurazione	Acqua Novara.VCO	01.01.2018
	Depurazione	Acqua Novara.VCO			

1.1.1 Informazioni sulle gestioni interessate da processi di aggregazione

La Società Comuni Riuniti VCO nel corso dell'anno 2017 ha avviato e concluso il progetto di fusione per incorporazione in Acqua Novara.VCO SpA. I Comuni interessati risultano i Comuni di Ceppo Morelli e Oggebbio come meglio specificato nella tabella precedente. Il Comune di Pallanzeno, in fase di avvio del processo di aggregazione, ha aderito alla Società Idrablu SpA (Atto della Conferenza d'Ambito n.235 del 10.05.2017).



La società Comuni Riuniti VCO Srl, individuata gestore d'ambito con deliberazione della Conferenza d'Ambito n. 41 del 25/02/2008, rinuncia all'affidamento e termina la propria attività a far data dal 01.01.2017, in ragione del perfezionamento del processo di incorporazione di cui sopra.

Tale situazione, rilevante ai fini della quantificazione dei costi operativi (Opex^{new}), sarà trattata nel seguito in conformità a quanto previsto al comma 23.4 e seguenti dell'Allegato A alla deliberazione 664/2015/R/ID.

1.1.2 Informazioni sulle gestioni non conformi alla normativa pro tempore vigente

Gestioni che eserciscono il servizio in assenza di un titolo giuridico conforme alla disciplina pro tempore vigente, in violazione di quanto previsto dall'art. 172 del d.lgs. 152/2006.

A tal proposito si segnala che la Società Servizi Pubblici Trecatesi SpA a seguito della sentenza n. 354 del 13 marzo 2017 emessa dal TAR Piemonte – Torino, passata in giudicato, e come già richiesto dall'Autorità d'Ambito, ha ceduto la gestione dei servizi di acquedotto e fognatura nel Comune di Trecate al gestore d'ambito Acqua Novara.VCO SpA a far data dal 01.01.2018.

Con riferimento ai Comuni di Anzola d'Ossola e Miazzina (VB), gestiti in economia limitatamente ai servizi di acquedotto e fognatura, con provvedimento di questa Autorità d'Ambito (deliberazione n.202 del 21.10.2015) è stata avanzata istanza alla Regione Piemonte di intervento sostitutivo come previsto dall'art. 172 del d.lgs. 152/2006. Tale provvedimento risulta attualmente pendente davanti al TAR Piemonte - Torino.

ENTI LOCALI INADEMPIENTI <i>(ex art. 153 del d.lgs. 152/2006)</i>					
<i>Denominazione</i>	<i>Segmenti servizio gestiti</i>	<i>Gestore</i>	<i>Infrastruttura</i>	<i>Profili illegittimità</i>	<i>Gestore destinatario del conferimento in uso gratuito</i>
Anzola d'Ossola	Acquedotto-fognatura	ECONOMIA	Comune	Mancato trasferimento	ACQUA NOVARA.VCO
Miazzina	Acquedotto-fognatura	ECONOMIA	Comune	Mancato trasferimento	ACQUA NOVARA.VCO

1.2 Precisazioni su servizi SII e altre attività idriche

Le attività concernenti il Servizio Idrico Integrato, ai fini della determinazione dei corrispettivi, non comprendono le attività di raccolta e allontanamento delle acque meteoriche e di drenaggio urbano mediante la gestione e manutenzione di infrastrutture dedicate. Risultano pertanto escluse le attività relative alla gestione della fognatura bianca, pulizia e manutenzione delle caditoie stradali.



In coerenza a quanto previsto al comma 1.1 All. A. del 664/2015/R/Idr MTI-2, lo svolgimento di prestazioni e servizi accessori conto utenti, come l'attivazione, disattivazione e riattivazione della fornitura, la trasformazione d'uso, le volture, i subentri, la preparazione di preventivi, ecc sono allocate nella colonna “*Totale SIP*” debitamente ripartiti tra costi e ricavi.

La società Idrablu SpA oltre alle attività individuate nella voce “Prestazioni e servizi accessori” comunque riconducibili, ai sensi dell'art. 1 dell'Allegato A, al servizio idrico integrato, (ovvero attività di stipula nuovi contratti, voltura delle utenze, riapertura contatore, diritto di chiamata, installazione contatore, prove di taratura contatore, chiusura contatore, ecc.) svolge il servizio di trattamento bottini compreso tra le “Altre attività idriche”.

Analogamente la Società Acqua Novara. VCO SpA oltre alle attività riconducibili, ai sensi dell'art. 1 dell'Allegato A, al servizio idrico integrato svolge il servizio di trattamento di rifiuti liquidi/bottini, compreso tra le “Altre attività idriche” come specificato nel prospetto riconciliazione saldi allegato alla presente procedura (Allegati: ANVCO-Riconciliazione ModCo2016_ATO, ANVCO-Riconciliazione ModCo2017_ATO).

1.3 Altre informazioni rilevanti

Si precisa che per i soggetti di cui all'attuale procedura non vi è alcuna causa di esclusione presente tra le fattispecie previste dall'art. 10 della deliberazione 664/2015/R/IDR.

La data di prima adozione della Carta del Servizio è antecedente alla data del 31 gennaio 2014, i Gestori non applicano il minimo impegnato alle utenze domestiche.



2 Dati relativi alla gestione nell'ambito territoriale ottimale

La valorizzazione dei calcoli tariffari per gli anni 2018 e 2019 ammette le seguenti condizioni:

- la determinazione delle tariffe per l'anno 2018 si basa sui dati raccolti ed aggiornati con i dati di bilancio relativi all'anno 2016.
- la determinazione delle tariffe per l'anno 2019 si basa sui dati utilizzati per la determinazione tariffaria 2014 ed aggiornati con i dati di bilancio preconsuntivi 2017

Come richiesto si specifica quanto segue.

I dati alla base del calcolo tariffario sono i dati di bilancio 2016 e di bilancio 2017 approvati dalle rispettive assemblee dei soci:

Bilancio 2017:

- Acqua Novara.VCO SpA approvato in data 7 maggio 2018;
- Idrablu SpA approvato in data 27 aprile 2018.

La validazione ha riguardato i dati relativi agli esercizi 2016 e 2017, necessari al calcolo della tariffa 2018 e 2019, avendo come riferimento il bilancio di verifica (conto economico e stato patrimoniale), il bilancio pubblicato (comprensivo di nota integrativa e relazione sulla gestione) e, ove necessario, il dettaglio dei movimenti contabili del singolo conto o altri prospetti interni di riconciliazione.

Preso atto della dichiarazione dei legali rappresentanti dei rispettivi gestori (Acqua Novara.VCO e Idrablu) attestante la congruenza tra i dati indicati a fini tariffari e le poste desumibili dalle fonti contabili obbligatorie, i dati rendicontati alla base del calcolo tariffario sono stati verificati e risultano congruenti con i dati di bilancio.

Il lavoro di validazione è stato effettuato anche attraverso numerosi incontri tra i gestori (Acqua Novara.VCO e Idrablu) e la struttura operativa dell'Autorità d'Ambito, attraverso i quali è stato possibile apportare in tempo reale le modifiche ritenute necessarie.

2.1 Dati tecnici e patrimoniali

2.1.1 Dati tecnici

2.1.1.1 ACQUA NOVARA.VCO

		2016	2017	NOTE
Consumo di energia elettrica	kwh	51.067.589	51.391.392	
Costo energia elettrica a bilancio	Euro	8.222.415	7.403.494	



Costo medio della fornitura elettrica	Euro/kwh	0,1610	0,1441	
Si esclude di avere acquistato energia elettrica in regime di salvaguardia per almeno 4 mesi	SI/NO	SI	SI	

Numero di comuni serviti (ComA)	N	131	133	<i>Variazione perimetro servito vd. Punto 1.1</i>
Popolazione residente servita (PRA)	N	456.847	452.747	
Volume di acqua fatturato (A20)	m3	35.483.978	36.718.930	
Utenze totali (UtT)	N	171.181	173.032	
Popolazione fluttuante (PFA)	N	60.000	60.000	
Superficie (SUA)	km2	2.551	2.211	
Lunghezza rete (L)	km	3.370	3.449	

Numero di comuni serviti (ComF)	N	133	135	<i>Variazione perimetro servito vd. Punto 1.1</i>
Popolazione residente servita (PRF)	N	407.897	404.130	
Lunghezza rete fognaria (LL)	km	2.760	2.789	
Popolazione fluttuante (PFF)	N	60.000	60.000	
Superficie (SUF)	km2	2.237	2.299	

Numero di comuni serviti (ComD)	N	139	140	<i>Variazione perimetro servito vd. Punto 1.1</i>
Popolazione residente servita (PRD)	N	446.655	442.400	
Popolazione fluttuante (PFD)	N	60.000	60.000	
Superficie (SUD)	km2	2.364	2.405	
Abitanti Equivalenti serviti da depurazione	A.E.	612.572	623.427	

- Non ci sono state modifiche significative dei dati tecnici rispetto agli anni precedenti, ad eccezione delle indicazioni riportate nella colonna "NOTE".
- Per quanto riguarda l'elenco dei Comuni serviti, si rimanda al paragrafo 1.1 che precede.

2.1.1.2 IDRABLU

		2016	2017	NOTE
Consumo di energia elettrica	kwh	2.647.540	3.008.162	
Costo energia elettrica a bilancio	Euro	472.206	523.012	
Costo medio della fornitura elettrica	Euro/kwh	0,1810	0,1740	
Si esclude di avere acquistato energia elettrica in regime di salvaguardia per almeno 4 mesi	SI/NO	SI	SI	

Numero di comuni serviti (ComA)	N	16	18	<i>Variazione perimetro servito vd. Punto 1.1</i>
Popolazione residente servita (PRA)	N	38.145	39.920	
Volume di acqua fatturato (A20)	m3	3.422.717	3.717.756	
Utenze totali (UtT)	N	22.869	24.059	



Popolazione fluttuante (PFA)	N	21.720	2.455	<u>Comune Calasca</u>
Superficie (SUA)	km2	757	808	<u>Castiglione,</u>
Lunghezza rete (L)	km	552	580	<u>Pallanzeno</u>

Numero di comuni serviti (ComF)	N	16	18	<i>Variazione</i>
Popolazione residente servita (PRF)	N	30.307	32.243	<i>perimetro servito</i>
Lunghezza rete fognaria (LL)	km	155	181	<i>vd. Punto 1.1</i>
Popolazione fluttuante (PFF)	N	14.571	1.983	<u>Comune Calasca</u>
Superficie (SUF)	km2	757	808	<u>Castiglione,</u> <u>Pallanzeno</u>

Numero di comuni serviti (ComD)	N	15	16	
Popolazione residente servita (PRD)	N	29.942	30.134	
Popolazione fluttuante (PFD)	N	14.571	1.948	
Superficie (SUD)	km2	728	744	
Abitanti Equivalenti serviti da depurazione	A.E.	69.949	71.569	

Si specifica quanto segue:

- Non ci sono state modifiche significative dei dati tecnici rispetto agli anni precedenti, ad eccezione di quanto precisato nella colonna “NOTE” e del dato riferito alla popolazione fluttuante. A tal proposito si segnala che quest’ultimo non risulta validato.
- Per quanto riguarda l’elenco dei Comuni serviti, si rimanda al paragrafo 1.1 che precede.

2.1.2 Fonti di finanziamento

I dati ricompresi all’interno delle “Fonti di finanziamento” sono stati desunti dalle voci di bilancio relative agli anni di competenza.

2.1.2.1 ACQUA NOVARA.VCO

Il dettaglio delle fonti di finanziamento e la consistenza dei fondi degli esercizi 2016/17 è la seguente: in particolare, per quanto attiene al valore complessivo dei mezzi propri di finanziamento, è stato inserito il totale del patrimonio netto riportato a bilancio per i singoli anni di riferimento 2016 e 2017.

MEZZI TERZI

		2016	2017
Mezzi Propri	Euro	75.850.068	83.043.487
Finanziamenti a medio-lungo termine	Euro	48.938.018	45.858.286
di cui verso società controllate e collegate e verso controllanti	Euro	0	0



Tasso medio finanziamenti a medio-lungo termine	%	2,56%	2,71%
Prestiti obbligazionari	Euro	0	0
Tasso medio Prestiti obbligazionari	%	0,00%	0,00%
Altre passività consolidate	Euro	0	0
Finanziamenti a breve termine	Euro	0	0
di cui verso società controllate e collegate e verso controllanti	Euro	0	0
Tasso medio Finanziamenti a breve termine	%	0,00%	0,00%
Altre passività correnti	Euro	33.678.966	34.959.755
Debiti tributari	Euro	1.536.649	346.627

A) PATRIMONIO NETTO

I Capitale	7.839.567	7.839.467
IV Riserva legale	959.902	596.600
VI Altre riserve		
Riserva straordinaria	236.065	236.065
Avanzo di fusione	50.606.670	50.574.400
VII Riserva per operazioni di copertura dei flussi finanziari attesi	(527.368)	(811.568)
VIII Utili (perdite) portati a nuovo	17.067.138	10.164.393
IX Utile (perdita) dell'esercizio	6.875.505	7.266.047
X Riserva negativa per azioni proprie in portafoglio	(13.992)	(15.336)
TOTALE PATRIMONIO NETTO (A)	83.043.487	75.850.068

Figura 3: Stralcio bilanci su patrimonio netto

Relativamente alle fonti di finanziamento derivanti da mezzi di terzi, si fa presente che Acqua Novara.VCO nel 2016 e 2017 non ha acceso nuove operazioni finanziarie. L'importo del debito verso banche (anno 2016) è ascrivibile per Euro 2.578.100 avente scadenza entro i 12 mesi e per Euro 42.286.244 avente scadenza oltre i 12 mesi.

Sul tema si riporta uno stralcio del Bilancio 2016 e 2017.

	2016	2017
Debiti verso soci per finanziamenti		
Esigibili nell'esercizio successivo	572.540	0
Esigibili oltre l'esercizio successivo (2024)	3.501.134	3.500.500
Totale	4.073.674	3.500.500
Debiti verso banche		
Esigibili nell'esercizio successivo	2.578.100	2.925.846
Di cui debito per mutui	1.578.100	1.425.846
Di cui Finanziamento in Pool	1.000.000	1.500.000
Esigibili oltre l'esercizio successivo	42.286.244	39.431.940
Di cui debito per mutui	7.286.244	5.931.940
Di cui Finanziamento in Pool	35.000.000	33.500.000
Totale	44.864.344	42.357.786
Valore complessivo	48.938.018	45.858.286



Altre passività correnti e debiti tributari:

	2016	2017
Acconti	184.325	368.264
Debiti verso fornitori	28.291.331	29.092.376
Debiti tributari	1.536.649	346.627
Debiti verso istituti di previdenza e di sicurezza sociale	647.963	622.143
Altri debiti	4.555.347	4.876.972
Valore complessivo	35.215.615	35.306.382

2.1.2.2 Idrablu

Il dettaglio delle fonti di finanziamento e la consistenza dei fondi degli esercizi 2016/17 è la seguente: per quanto attiene al valore complessivo dei mezzi propri di finanziamento, è stato inserito il totale del patrimonio netto riportato a bilancio per i singoli anni di riferimento 2016 e 2017.

MEZZI TERZI

		2016	2017
Mezzi Propri	Euro	2.684.567	2.859.244
Finanziamenti a medio-lungo termine	Euro	885.949	3.379.378
di cui verso società controllate e collegate e verso controllanti	Euro	0	0
Tasso medio finanziamenti a medio-lungo termine	%	4,94%	3,79%
Prestiti obbligazionari	Euro	0	0
Tasso medio Prestiti obbligazionari	%	0,00%	0,00%
Altre passività consolidate	Euro	0	0
Finanziamenti a breve termine	Euro	200.402	32.434
di cui verso società controllate e collegate e verso controllanti	Euro	0	0
Tasso medio Finanziamenti a breve termine	%	4,99%	3,80%
Altre passività correnti	Euro	2.552.468	2.625.815
Debiti tributari	Euro	135.311	128.249

Relativamente alle fonti di finanziamento derivanti da mezzi di terzi, si fa presente che Idrablu nel 2017 ha acceso nuovi mutui per complessivi euro 2.800.000, in particolare:

- € 1.000.000 erogato in data 30 agosto 2017 rimborsabile in n. 108 rate mensili con prima scadenza il 30 settembre 2017 e tasso variabile;
- € 300.000 erogato in data 16 maggio 2017, rimborsabile in n. 60 rate mensili con prima scadenza il 30 giugno 2017 e tasso variabile;
- € 1.500.000 erogato in data 22 settembre 2017, rimborsabile in n. 36 rate trimestrali con prima scadenza il 31 gennaio 2018 e tasso variabile.

L'importo del debito verso banche (anno 2016) pari complessivamente a Euro 885.949 è ascrivibile per Euro 240.051 a finanziamenti a breve termine e per Euro 645.898 avente scadenza a medio/lungo termine.



L'importo del debito verso banche (anno 2017) per finanziamenti per euro 3.379.478 è ascrivibile per Euro 400.885 a breve termine ed euro 2.978.593 avente scadenza a medio/lungo termine.

Sul tema si riporta uno stralcio del Bilancio 2016 e 2017.

	2016	2017
Debiti verso banche		
Esigibili nell'esercizio successivo	240.051	400.885
Esigibili oltre l'esercizio successivo	645.898	2.978.593
Totale	885.949	3.379.378

Altre passività correnti e debiti tributari:

	2016	2017
Acconti	0	0
Debiti verso fornitori	1.994.496	1.952.783
Debiti tributari	135.311	175.362
Debiti verso istituti di previdenza e di sicurezza sociale	47.383	47.540
Altri debiti	510.589	578.379
Valore complessivo	2.687.779	2.754.064

Stralcio bilancio 2017 - variazioni debiti

	Valore di inizio esercizio	Variazione nell'esercizio	Valore di fine esercizio	Quota scadente entro l'esercizio	Quota scadente oltre l'esercizio
Debiti verso banche	1.086.352	2.325.560	3.411.912	433.319	2.978.593
Debiti verso fornitori	1.994.496	(41.713)	1.952.783	1.952.783	-
Debiti tributari	135.311	40.051	175.362	175.362	-
Debiti verso istituti di previdenza e di sicurezza sociale	47.383	157	47.540	47.540	-
Altri debiti	510.589	67.790	578.379	485.232	93.147
Totale	3.774.131	2.391.845	6.165.976	3.094.236	3.071.740

2.1.3 Altri dati economico-finanziari

Valorizzazioni delle immobilizzazioni del Gestore acquisite a titolo oneroso

Con riferimento al processo di razionalizzazione delle società partecipate dagli Enti Locali previsto dalla normativa vigente la Società Acqua Novara.VCO SpA ha perfezionato, nel corso del 2016, una operazione di fusione per incorporazione delle Società Basso Toce Impianti S.r.l. di Gravellona Toce (VB), S.I.A.V. S.r.l. di Cannobio (VB), S.P.V. S.r.l. di Verbania e Consorzio per il Servizio Integrato delle Acque tra i Comuni di Fontaneto d'Agogna, Cureggio, Cressa e Suno di Fontaneto d'Agogna (NO) e la scissione parziale dell'Acquedotto di Borgomanero, Gozzano e Uniti S.r.l. di Borgomanero (NO). Tale operazione, oltre all'incorporazione della Società Comuni Riuniti.VCO Srl precedentemente trattata (vd. par. 1.1.1), ha determinato un incremento della consistenza patrimoniale rispetto alla



stratificazione cespiti ricostruita ai sensi del precedente schema regolatorio adottato per il periodo 2016-2019 (Dati storici).

Con riferimento all'operazione di cui sopra si riporta la valorizzazione complessiva delle immobilizzazioni acquisite a titolo oneroso in conformità alle indicazioni richiamate all'art.14 dell'Allegato A:

Codice	Categoria di cespiti	RAB_espiti_ ante 2015
17	Avviamenti, capitalizzazioni della concessione, ecc.	-
1	Terreni	152.375 €
2	Fabbricati non industriali	
3	Fabbricati industriali	218.649 €
4	Costruzioni leggere	-
5	Condutture e opere idrauliche fisse	35.243.465 €
6	Serbatoi	2.674.666 €
7	Impianti di trattamento	8.666.026 €
8	Impianti di sollevamento e pompaggio	4.812.620 €
9	Gruppi di misura meccanici	588.406 €
10	Gruppi di misura elettronici	-
11	Altri impianti	-
12	Laboratori	57.816 €
13	Telecontrollo	47.160 €
14	Autoveicoli	-
15	Studi, ricerche, brevetti, diritti di utilizzazione	-
16	Altre immobilizzazioni materiali e immateriali (al netto categoria successiva)	67.336 €
	Totale	€ 52.528.519

Codice	Categoria di cespiti	RAB_espiti_post 2015
17	Avviamenti, capitalizzazioni della concessione, ecc.	-
1	Terreni	2.863 €
2	Fabbricati non industriali	-
3	Fabbricati industriali	-
4	Costruzioni leggere	-
5	Condutture e opere idrauliche fisse	211.973 €
6	Serbatoi	50.750 €
7	Impianti di trattamento	51.074 €
8	Impianti di sollevamento e pompaggio	3.469 €
9	Gruppi di misura meccanici	4.840 €
	Totale	€ 324.970

A garanzia delle regolarità delle informazioni si allega la dichiarazione formulata dal soggetto Gestore attestante la contabilizzazione dei cespiti allo stesso valore storico risultante dai conti patrimoniali delle precedenti società (*Allegato dichiarazione acquisizione cespiti - ANVCO*).



2.2 Dati di conto economico

I dati riportati nella scheda “Dati conto economico” sono riferibili al bilancio consuntivo 2016 e consuntivo 2017 così come trasmessi e certificati dai rispettivi soggetti gestori. Nel seguito ulteriori specificazioni ad integrazione dei dati richiesti.

2.2.1 Dati di conto economico

2.2.1.1 ACQUA NOVARA.VCO

I criteri con i quali sono state ripartite le poste comuni (costi e ricavi) risultano invariati rispetto a quelli utilizzati nella precedente metodologia tariffaria.

A tal proposito si rimanda alla documentazione allegata per ogni maggior dettaglio.

Allegati: “ANVCO-Riconciliazione ModCo2016_ATO e ANVCO-2015-Riconciliazione ModCo2017_ATO”

- Dettaglio, per ciascuna delle voci inserite tra le “ulteriori specifiche dei ricavi”, della voce di bilancio di appartenenza:

		2016			2017		
		Totale SII	Altre attività idriche (c.d. Attività b)	Attività diverse	Totale SII	Altre attività idriche (c.d. Attività b)	Attività diverse
ULTERIORI SPECIFICAZIONI DEI RICAVI (Euro)		57.056.589,51	5.021.456	949	59.999.854,45	58.857.714	5.323.917
A1	<i>Ricavi da articolazione tariffaria</i>						
A1	<i>Ricavi acqua</i>	22.251.378,50			23.974.639		
A1	<i>Ricavi acquedotto</i>	22.251.378,50			23.974.639		
A1	<i>Vendita acqua uso domestico</i>	14.871.555,28			15.765.119,44		
A1	<i>Vendita acqua uso non domestico</i>	1.071.230,11			1.228.520,87		
A1	<i>Vendita acqua altri usi</i>	5.522.284,29			6.119.344,54		
A1	<i>Vendita acqua utenti industriali</i>	786.308,82			861.654,46		
A1	<i>Ricavi fognatura</i>	6.478.579,94			6.751.561		
A1	<i>Ricavi f.uso domestico</i>	4.464.164,50			4.652.888		
A1	<i>Ricavi f.uso non domestico</i>	344.694,11			375.868		
A1	<i>Ricavi f.altri usi</i>	785.621,66			837.418		
A1	<i>Ricavi f.utenti industriali</i>	750.113,56			763.929		
A1	<i>Ricavi fognatura servizi all'ingrosso</i>	133.986,11			121.459		
A1	<i>Ricavi depurazione</i>	18.233.314,87			18.909.764		
A1	<i>Ricavi D.uso domestico</i>	11.290.037,75			11.748.729		
A1	<i>Ricavi D uso non domestico</i>	886.661,39			967.409		



		2016			2017		
		Totale SII	Altre attività idriche (c.d. Attività b)	Attività diverse	Totale SII	Altre attività idriche (c.d. Attività b)	Attività diverse
A1	Ricavi D.altri usi	1.971.834,22			2.122.982		
A1	Ricavi D.utenti industriali	2.740.121,56			2.833.969		
A1	Ricavi depurazione servizi all'ingrosso	1.344.659,95			1.236.676		
A1	Quota fissa	10.093.316,20			10.319.258		
A1	Quota fissa f.uso domestico	1.181.303,74			1.208.120		
A1	Quota fissa f.uso non domestico	20.544,79			21.030		
A1	Quota fissa f.altri usi	216.425,96			220.579		
A1	Quota fissa d.uso domestico	3.045.143,38			3.114.274		
A1	Quota fissa d'uso non domestico	52.959,83			54.211		
A1	Quota fissa d.altri usi	557.898,79			568.604		
A1	Quota fissa a.uso domestico	3.841.985,92			3.932.145		
A1	Quota fissa a.uso non domestico	76.341,59			78.512		
A1	Quota fissa a.altri usi	1.085.567,76			1.106.570		
A1	Quota fissa a.utenti industriali	15.144,44			15.213		
A1	Rettifiche ricavi ciclo idrico	-			-		
A1	Ricavi per perdite	270.418,75			165.990		
A1	Ricavi vendita autobotte	100,00			150		
A1	Contributo ISEE	-30.364,25			- 35.839		
A1	Altri diritti accessori acqua	347.472,00			367.388		
A1	Ricavi vendita acqua grezza	15.329,35			19.091		
A1	Altri ricavi acqua	6.303,29			-		
A1	*Rett. Ricavi tariffa - FoNI	-797.585,55			-925.018		
A1	*Risc. Ricavi tariffa - FoNI	248.645,48			284.331		
A1	Sopravv. tariff. competenza anno -1, -2, -3				- 61.939		
A1	Sopravvenienze ricavi vendite-prestazioni				106.570		
A1	Vendita di acqua all'ingrosso	21.632,64			19.090,91		
A1	Acquedotto (non allacc. alla pubb. fognatura)	3.279.141,09			3.316.825,27		
A1	Vendita di acqua forfetaria	540.334,64			756.509,13		
A1	Fornitura bocche antincendio	97.100,60			225.501,38		
A1	Fognatura e depurazione civile (approvvigionamento autonomo)	295.987,93			290.368,91		
A1	Fognatura e depurazione di acque reflue industriali	3.490.235,12			3.597.897,89		
	Fognatura	750.113,56			763.928,67		
	Depurazione	2.740.121,56			2.833.969,22		
A1	Contributi di allacciamento	278.867,37			297.129,37		



		2016			2017		
		Totale SII	Altre attività idriche (c.d. Attività b)	Attività diverse	Totale SII	Altre attività idriche (c.d. Attività b)	Attività diverse
	Nuovi allacciamenti acqua	221.862,29			318.436,99		
	Altre prestazioni allacc.acqua	158.987,25			180.592,08		
	Nuovi gruppi contatore	81.530,11			92.555,91		
	Migliorie gruppi contatore	35.429,22			63.115,63		
	Altre prestaz. All. Fognatura	19.196,30			44.177,53		
	Nuovi allacci fognat.	202.540,69			245.985,83		
	Rett. Ricavi per nuovi allac.	-592.826,90			-776.517,92		
	Risc. Allacci eserc. Preced.	247.101,94			262.166,61		
	Rett. Ricavi gruppo cont.	-102.767,73			-148.370,36		
	Risc. Gruppi cont.	7.814,20			14.987,07		
A1	Prestazioni e servizi accessori (v. Comma 1.1 all.a del 664/2015/r/idr)	218.678			139.224,42		
	Altre prestaz. Acquedotto a carico utente	26.904,71			33.217,28		
	Altre prestazioni acq.gest.morosita'	9.420,00			9.532,00		
	Altri ricavi acqua	-			-		
	Ricavi gestione impianti di terzi	11.044,49			14.633,96		
	Ricavi spurgojet	1.303,03			180,00		
	Altri ricavi fognatura	22.588,23			12.384,52		
	Altri ricavi fognatura a carico utente	9.411,53			339.344,26		
	Altri ricavi depurazione	3.787,50			9.633,36		
	Risc. Altre prestaz. Carico ut.	20.308,96			20.299,04		
	Rett. Ricavi altre prestaz. Car.ut.	-10.695,48			-300.000,00		
A1	Case dell'acqua		15.254,39		15.750,00		
A1	Rilascio autorizzazioni allo scarico		6.570,00		11.960,00		
A1	Trattamento percolati		4.000.608,87		3.618.516,37		
A5	Vendita Energia			948,65			139.282,15
A5	Proventi straordinari	1.189.222,31			257.234,30		
A5	Rimborsi e indennizzi	234.320,56			40.114,47		
A5	Ricavi da altre attività (non inclusi nelle suddette voci)		999.022,27			335.243,04	

* Le voci di dettaglio dei ricavi risultano al netto del FoNI (nettato speso) comprendendo solo la parte dei risconti.

- Dettaglio per attività dei ricavi iscritti alla voce "Ricavi da altre attività" non inclusi nelle voci di "ulteriori specificazioni dei ricavi":

ANNO 2016					
	Totale SII	di cui ERC	SII	Altre attività idriche (c.d. Attività b)	Attività diverse
			escluso ERC		
Ricavi da altre attività (non inclusi nelle suddette voci)				999.022,27	-



	ANNO 2017			
	Totale SII	di cui ERC	SII	Altre attività idriche (c.d. Attività b)
			escluso ERC	
Ricavi da altre attività (non inclusi nelle suddette voci)				335.243,04
				-

	Ricavi da altre attività (non inclusi nelle suddette voci)	2016		2017	
		Altre attività idriche (c.d. Attività b)	Attività diverse	Altre attività idriche (c.d. Attività b)	Attività diverse
A) 5	Altri ricavi analisi	1.380,00		400,00	
	Ricavi diversi	382.848,99		84.819,74	
	Ricavi diversi gestione morosità utenza	75.044,83		64.417,31	
	Ricavi diversi gestione utenza	8.939,48		78.545,45	
	Cessione energia a terzi	-		-	
	Altri ricavi diversi	35.743,82		30.535,65	
	Affitti e locazioni attive	5.875,50		9.313,00	
	Contributi in c/impianti	-		-	
	Abbuoni e sconti su vendite	-569,24		- 639,75	
	Sopravvenienze attive	-		-	
	Sopravv. Att. Utilizzo fondi	-		-	
	Plusv.su alien. Impianti	467.166,04		12.616,77	
	Plusv.su alien. terreni			24.992,32	
	Plusv.su alien.mob./macch.uff.	300,00		12.616,77	
	Plusv. Su alien. Automezzi	2.200,00		3.230,73	
	Plusv. Su alien. Attrezzature			30,00	
	Plusv. Su realizzo titoli	-			
	Sopravv. Att. Utilizzo fondi	-		-	
	Altri proventi	637,68		-	
	Risarcimenti danni da terzi	-		-	
	Sopravv. Attive non imponibili - imposte	-		-	
	Sopravv. Attive non imponibili	-		-	
	Penali	19.455,17		26.981,82	-
		999.022,27		335.243,04	

- Dettaglio, per ciascuna delle voci inserite tra le “ulteriori specifiche dei costi”, la voce di bilancio di appartenenza:

Anno 2016

Bilancio		Totale Dettaglio 2016		Totale SII
B)10) d)	Accantonamenti e rettifiche in eccesso rispetto all'applicazione di norme tributarie	Accantonamento F.do rischi su crediti	516.673	384.872
		Quota fiscalmente deducibile	-131.801	
B)14	Costi connessi all'erogazione di liberalità	Liberalità	11.051	11.051
B)7	Costi pubblicitari e di marketing	Omaggi deducibili	126	58.975
		Servizi pubblicitari vari	53.282	
		Inserzione.su quotidiani e periodici	5.567	
B)14	Oneri diversi	Minusv.su alien. Fabbricati	1.170	832.267
		Minusv.su alien. Impianti / reti	13.675	
		Minusv.su alien.software	190	



Bilancio		Totale Dettaglio 2016		Totale SII
		<i>Sopravvenienze passive a rett. Eserc. Preced.</i>	662.150	
		<i>Sopravvenienze passive indeducibili</i>	155.083	
B)7	Contributi associativi	<i>Contributi associativi</i>	31.964	76.315
		<i>Contr. Reg. L.r 24/10/02</i>	26.288	
		<i>Contributo agcm</i>	3.471	
		<i>Contributo aeegsi</i>	14.593	
B)7	Spese di viaggio e di rappresentanza	<i>Rimborso spese amministratori</i>	227	32.147
B)7		<i>Rimborso chilometrico amministratori deducibile</i>	788	
B)7		<i>Rimborso chilometrico amministratori indeducibile</i>	1.013	
B)7		<i>Rimborso spese amministratori inded.</i>	128	
B)7		<i>Rimborso chilometrico dipendenti deducibile</i>	10.599	
B)7		<i>Pedaggio autostr. Autovett.dirig. Ded.90%</i>	2.612	
B)7		<i>Pedaggi autostr. Autovetture ded.40%</i>	5.445	
B)7		<i>Pedaggi autostr. Autocarri ded.100%</i>	2.405	
B)7		<i>Rimborso spese documentate</i>	7.643	
B)7		<i>Rimborso spese documentate indeducibili</i>	1.022	
B)7		<i>Spese di rappr.indeducibili</i>	140	
B)7		<i>Omaggi deducibili</i>	126	
B)7	Spese di funzionamento Ente d'Ambito	<i>Contributo Autorità d'Ambito</i>	251.953	251.953
B)6	Costi di realizzazione degli allacciamenti idrici e fognari	<i>Costi per materiali</i>	27.887	278.867
B)9		<i>Costi per personale</i>	55.773	
B)7		<i>Costi per imprese</i>	195.207	
B)7	Costi di strutturazione dei progetti di finanziamento (non capitalizzati)	<i>Consulenze legali</i>	-	
B)7		<i>Consulenze notarili</i>	-	
B)7		<i>Consulenze amministrative</i>	-	
B)7	Spese processuali in cui la parte è risultata soccombente	<i>Consulenze legali</i>	-	
B)8	rimborso mutui di comuni, aziende speciali, società patrimoniali	<i>Rimborso mutui EE.LL</i>	5.271.804	5.639.982
B)8	rimborso mutui di comuni, aziende speciali, società patrimoniali	<i>Rimborso mutui società patrimoniali</i>	368.179	
B)7	contributi a comunità montane	<i>Contributi comunità montane</i>	1.687.770	1.687.770
B)8	canoni di derivazione/sottensione idrica	<i>Canone uso acque pubbliche</i>	140.512	140.512
B)14	altri oneri locali (TOSAP, COSAP, TARSU)	<i>Imposte e tasse diverse deducibili</i>	131.259	di cui (tosap tari) € 25.167

Anno 2017

Bilancio		Totale Dettaglio 2017		Totale SII
B)10 d)	Accantonamenti e rettifiche in eccesso rispetto all'applicazione di norme tributarie	<i>Accantonamento Fondo rischi su crediti</i>	502.915,75	357.393
		<i>Quota fiscalmente deducibile</i>	-45.523	



Bilancio		Totale Dettaglio 2017		Totale SII
B)14	Costi connessi all'erogazione di liberalità	Liberalità	59.565	59.565
B)7	Costi pubblicitari e di marketing	Omaggi deducibili	70	34.452
B)7		Stampati e materiale pubblicitario	8.000	
B)7		Inserz.su quotid.e periodici	13.295	
B)14	Oneri diversi	Sopravvenienze passive	1.393	8.847
B)14		Minusv. Su alien. Fabbricati	7.454	
B)7	Contributi associativi	Contributi associativi	47.144	88.935
B)7		Contributo AGCM	3.708	
B)7		Contributo ARERA	15.746	
B)7		Contr. Reg. L.r. 24/10/02	22.337	
B)7	Spese di viaggio e di rappresentanza	Rimborso chilometr. Coll.coord. E cont.deduc.	-	44.753
B)7		Rimborso chilometr.coll.coord. E cont.ineduc.	-	
B)7		Rimborso chilometrico amministratori deducibile	3.232	
B)7		Rimborso chilometrico amministratori ineducibile	9.641	
B)7		Rimborso spese amministratori	-	
B)7		Rimborso spese amministratori ineducibile	714	
B)7		Rimborso spese documentate dirigenti	-	
B)7		Rimborsi spese documentate quadri	-	
B)7		Rimborsi spese documentate impiegati	-	
B)7		Rimborsi spese documentate operai	-	
B)7		Rimborso chilometrico dipendenti deducibile	11.398	
B)7		Rimborso chilometrico dipendenti ineducibile	-	
B)7		Pedaggio autostr. Autovett.dirig. Ded.90%	6.327	
B)7		Pedaggi autostr. Autovetture ded.40%	2.636	
B)7		Pedaggi autostr. Autocarri ded.100%	2.943	
B)7		Rimborso spese documentate	5.515	
B)7		Rimborso spese documentate ineducibili	1.269	
B)7		Spese di rappr.deducibili	-	
B)7		Spese di rappr.ineducibili	-	
B)7	Spese di funzionamento Ente d'Ambito	Contributo Autorità d'Ambito	248.287	260.633
B)6	Costi di realizzazione degli allacciamenti idrici e fognari	Costi per materiali	29.713	297.129
B)9		Costi per personale	59.426	
B)7		Costi per imprese	207.991	
B)7	Costi di strutturazione dei progetti di finanziamento (non capitalizzati)	Consulenze legali	-	-
B)7		Consulenze notarili	-	
B)7		Consulenze amministrative	-	
B)7	Spese processuali in cui la parte è risultata soccombente	Consulenze legali	13.735	13.735



Bilancio		Totale Dettaglio 2017		Totale SII
B)8	rimborso mutui di comuni, aziende speciali, società patrimoniali	Rimborso mutui EE.LL	5.278.100	5.423.376
B)8	rimborso mutui di comuni, aziende speciali, società patrimoniali	Rimborso mutui società patrimoniali	145.276	
B)7	contributi a comunità montane	Contributi comunità montane	1.770.906	1.770.906
B)8	canoni di derivazione/sottensione idrica	Canone uso acque pubbliche	160.453	160.453
B)14	altri oneri locali (TOSAP, COSAP, TARSU)	Imposte e tasse diverse deducibili	106.286	di cui altri oneri locali (tosap tari) € 30.959

2.2.1.2 IDRABLU

Le voci inserite tra le “ulteriori specifiche dei ricavi”, risultano così suddivise tra le voci di bilancio di appartenenza.

Si precisa che i dati di ricavo da tariffa riportati nel seguito risultano comprensivi della quota FoNi:

		2016		2017	
		S.I.I.	Altre attività idriche	S.I.I.	Altre attività idriche
ULTERIORI SPECIFICAZIONI DEI RICAVI (Euro)		4.635.538		4.966.880	
A1	Ricavi da articolazione tariffaria	2.783.483		3.132.107	
A1	Vendita di acqua forfetaria	1.770.533		1.693.710	
A1	Fornitura bocche antincendio	8.377		8.455	
A1	Contributi di allacciamento	6.212		7.517	
A4	Prestazioni e servizi accessori (v. Comma 1.1 all.a del 664/2015/r/idr)	64.348		78.078	
A1	Trattamento bottini		16.571		17.835
A5	Proventi straordinari			17.785	
A5	Rimborsi e indennizzi – risarcimento danni, vari	2.585		29.228	
A1	Ricavi da altre attività (non inclusi nelle suddette voci)		201		132

Le attività dei ricavi iscritti alla voce “Ricavi da altre attività” non inclusi nelle voci di “ulteriori specificazioni dei ricavi” comprendono:

anno 2016

- Trattamento bottini-fosse per un importo pari a € 16.570,6
- ricavi da vendita di rottami per un importo pari a € 201

**anno 2017**

- Trattamento bottini-fosse per un importo pari a € 17.835,00
- ricavi da vendita di rottami per un importo pari a € 132

2.2.2 Focus sugli scambi all'ingrosso

Con riferimento all'anno 2016 non si rilevano variazioni sostanziali.

Il volume relativo al servizio di depurazione erogato a favore della Comuni Riuniti VCO subisce una riduzione, rispetto all'anno 2015, in ragione del passaggio del Comune di Ornavasso in capo ad Acqua Novara.VCO.

Anno 2016

Soggetto a cui si vende	Servizio	Volumi erogati / trattati (m3/anno)	QV (Euro/m³)	Utenze (numero)	Importo 2016
IRETI SpA	Fognatura e Depurazione (nera e mista)	191.428	0,7644	764	146.328
Comune di Anzola d'Ossola	Depurazione	31.957	0,5507	272	17.599
Comuni Riuniti Srl	Depurazione	251.673	0,5507	3.783	138.596
Società dell'Acqua Potabile Srl	Fognatura e Depurazione (nera e mista)	426.613	0,7644	3.994	326.103
Società dell'Acqua Potabile Srl	Acquedotto distribuzione (acqua grezza)	188.056	0,1148		21.596
Servizi Pubblici Trecatesi spa	Depurazione	1.492.428	0,5507	5.106	821.880
Comune di Miazzina	Depurazione	20.290	0,5507	498	11.174
Idrablu (Beura Cardezza)	Depurazione	26.791	0,5507	209	14.754
Consorzio dell'acqua potabile di ARA	Fognatura (nera e mista)	9.088	0,7644	117	6.947
Fondamenta costruzioni generali Srl	Acquedotto distribuzione	321	0,1148		37
Totale					1.505.006

Anno 2017

Con decorrenza dal 1 gennaio 2017 la Società Comuni Riuniti VCO Srl è stata incorporata in Acqua Novara.VCO SpA.

La Società Idrablu, come già chiarito nei paragrafi precedenti, gestisce dal 1 gennaio 2017 il servizio di acquedotto e fognatura nel Comune di Pallanzeno acquistando il servizio di depurazione dalla Società Acqua Novara.VCO SpA.

Soggetto a cui si vende	Servizio	Volumi erogati / trattati (m3/anno)	QV (Euro/m³)	Utenze (numero)	Importo 2017
IRETI SpA	Fognatura e Depurazione (nera e mista)	175.589	0,7772	873	136.474
Comune di Anzola d'Ossola	Depurazione	33.080	0,5600	311	18.525
Società dell'Acqua Potabile Srl	Fognatura e Depurazione (nera e mista)	375.711	0,7772	4.078	292.016
Società dell'Acqua Potabile Srl	Acquedotto distribuzione (acqua grezza)	164.760	0,1159	1	19.091



Servizi Pubblici Trecatesi spa	Depurazione	1.520.489	0,5600	5.160	851.474
Comune di Miazzina	Depurazione	17.014	0,5600	499	9.528
Idrablu (Beura Cardezza)	Depurazione	31.714	0,5600	229	17.760
Idrablu (Pallanzeno)	Depurazione	75.128	0,5600	557	42.072
Consorzio dell'acqua potabile di ARA	Fognatura (nera e mista)	8.770	0,7772	117	6.816
Totale					1.393.740

Valore del moltiplicatore applicato dal grossista Acqua Novara.VCO al gestore interessato (2016 - 2017):

ANNO	Teta approvato dal soggetto competente	Teta approvato da AEEGSI	Delibera AEEGSI
2016	1,025	1,007	305/2016
2017	1,041	1,024	305/2016

2.2.2.1 IDRABLU

Si evidenzia la corrispondenza tra i dati forniti dalla Società Idrablu SpA come costi di acquisto del servizio di depurazione e quelli forniti dal soggetto “grossista” Acqua Novara.VCO SpA di cui alla tabella precedente:

Anno 2016

Soggetto da cui si acquista	Servizio	Volumi erogati / trattati (m3/anno)	QV (Euro/m3)	Utenze (numero)	Importo 2016
ACQUA NOVARA.VCO S.P.A. (Comune di Beura Cardezza)	Depurazione	26.791	0,5507	209	14.754

Anno 2017

Soggetto da cui si acquista	Servizio	Volumi erogati / trattati (m3/anno)	QV (Euro/m3)	Utenze (numero)	Importo 2017
ACQUA NOVARA.VCO S.P.A. (Comune di Beura Cardezza)	Depurazione	31.714	0,5600	229	17.760
ACQUA NOVARA.VCO S.P.A. (Comune di Pallanzeno)	Depurazione	75.128	0,5600	557	42.072

2.3 Dati relativi alle immobilizzazioni

2.3.1 Investimenti e dismissioni

2.3.1.1 ACQUA NOVARA.VCO

Le modalità di contabilizzazione degli allacci risultano in continuità con quanto previsto nel MTI, ovvero i contributi incassati nell'anno per il servizio di allacciamento dell'utenza sono considerati come contributo a fondo perduto ed inseriti nella relativa stratificazione cespiti del servizio idrico integrato nella categoria Condutture e opere idrauliche fisse.

Dismissioni:

Nel corso degli anni 2016 e 2017 sono state effettuate le seguenti dismissioni:

2016

Categoria del cespite	Categoria di Immobilizzazione	Anno dismissione	Anno cespite	IP (Euro)	FA (Euro)
Fabbricati industriali	Servizio idrico integrato	2016	2016	6.157	87
Autoveicoli	Servizio idrico integrato	2016	2010	10.798	10.798
Studi, ricerche, brevetti, diritti di utilizzazione	Servizio idrico integrato	2016	2013	950	760
Altre immobilizzazioni materiali e immateriali	Servizio idrico integrato	2016	2014	22.601	22.601

2017

Categoria del cespite	Categoria di Immobilizzazione	Anno dismissione	Anno cespite	IP (Euro)	FA (Euro)
Terreni	Servizio idrico integrato	2017	2005	15.008	0
Fabbricati industriali	Servizio idrico integrato	2017	2005	13.400	5.936
Condutture e opere idrauliche fisse	Servizio idrico integrato	2017	2010	62.421	12.617
Laboratori	Servizio idrico integrato	2017	2010	1.814	1.814
Autoveicoli	Servizio idrico integrato	2017	2010	28.631	28.631
Autoveicoli	Servizio idrico integrato	2017	2013	924	787
Totale				122.198	49.785

Si segnala la rettifica del valore corrispondente ai contributi incassati nel corso del 2015 relativi alla categoria “*Gruppi di misura meccanici*” ed un incremento dei cespiti relativi a “*Condutture e opere idrauliche fisse*” come nel seguito valorizzato.

ID Cat Cespite	Cat. Cespite	Id_immobilizzazione	Immobilizz.	Anno	Come da approvazione tariffaria		Investimenti EFFETTIVI del 2015	
					IP	CFP	IP	CFP
5	Condutture e opere idrauliche fisse	1	Servizio idrico integrato	2015	7.357.443	1.595.586	7.435.772	1.386.682
9	Gruppi di misura meccanici	1	Servizio idrico integrato	2015	683.970	24.465	683.970	141.487



Di seguito la valorizzazione del conguaglio $Rc_{ip\ 2017}$:

Voce	RcIP2015	Voce	RcIP2015
ΔIMN_{IP2015}	78.879	ΔAMM_{IP2015}	-7.150
ΔCIN_{fp}	172.621	ΔOF (senza time lag)	835
CIN_{fp} / CIN	0%	$\Delta OFisc$	397
K_m da MTI	2,05%	ΔRc_{IP2015} a moneta del 2017	-5.918
α da MTI	1,6%		
Rai	6,32		

2.3.1.2 IDRABLU

Dismissioni

Nel corso del 2016 e 2017 non sono state effettuate dismissioni.

2.3.2 Infrastrutture di terzi

2.3.2.1 ACQUA NOVARA.VCO

Rimborso mutui

Di seguito il dettaglio Mutui (EE.LL., Società Patrimoniali) come desumibile dal conto consuntivo 2016 e 2017 e dalla documentazione allegata per maggior dettaglio.

Allegati: “ANVCO-Riconciliazione ModCo2016_ATO e ANVCO-Riconciliazione ModCo2017_ATO”

Rimborso mutui di comuni, aziende speciali, società patrimoniali	Previsto MTI-2		Effettivo		ΔMT	
	2016	2017	2016	2017	2016	2017
MT	6.124.532	5.929.887	5.639.982	5.423.376	484.550	506.511
<i>EE.LL.</i>	5.421.743	5.239.436	5.271.804	5.278.100	149.939	-38.664
<i>Società Patrimoniali</i>	702.789	690.451	368.179	145.276	334.610	545.175

Per quanto riguarda la variazione dei rimborsi destinati agli EE.LL. occorre segnalare che tale variazione risulta riconducibile alle seguenti ragioni:

1. tasso variabile
2. esaurimento/riduzione contributi F.S.I.
3. errore materiale, mancato riconoscimento di quanto dovuto ai Comuni di cui alla tabella seguente per l'anno 2016:



Soggetto Proprietario	Codice Istat <u>Comune proprietario</u>	Anno di deliberazione	2016 Importo dovuto	2016 Importo versato	VARIAZIONE
Armeno	003006	2007	101.652,00	0	101.652
Gignese	103034	2007	3.065,14	0	3.065
Orta San Giulio	003112	2007	23.699,35	0	23.699
Sillavengo	003138	2007	4.630,00	4.526,78	103
				TOTALE	€ 128.313,43

In tale ultima casistica, gli importi dovuti risultano già contenuti nella precedente proposta tariffaria MTI-2 relativa al biennio 2016-2017 (vedasi relazione di accompagnamento biennio 2016-2017 alle pagg. da 52 a 55).

Per massima trasparenza, si ritiene di compensare tale variazione complessiva (di cui ai precedenti punti 1, 2 e 3 pari a **ΔMT**: euro 149.939) tramite detrazione dalla componente $Opex_{al}$ nella sezione *Detrazioni alla componente Opex* e recupero nella componente di $Opex^{new}$ sotto forma di variazione sistemica per un importo complessivo pari a 128.313,43 (vd. dettaglio tabella). Analoga considerazione per la quota relativa all'anno 2017 (euro 38.664).

Con riferimento allo scostamento attribuito alle Società Patrimoniali si precisa che tale variazione risulta riconducibile al processo di incorporazione di cui ai precedenti paragrafi. Tali oneri risultano tuttavia già sostenuti dal Gestore di riferimento, come già calcolato per il biennio 2016-2017, in quanto transitati in capo allo stesso sotto forma di oneri finanziari a seguito dell'operazione di incorporazione.

Si evidenzia inoltre che il Comune di Omegna (Comune socio di Acqua Novara.VCO) ha segnalato un errore nel rimborso delle rate dei mutui per gli anni dal 2007 al 2016 per un totale complessivo arretrato pari ad Euro 171.123,10. Tale rimborso, per mero errore materiale, risulta, nelle annualità dal 2007 al 2016, rifiuto solo parzialmente (vd. *Tabella seguente*).

Si propone pertanto, in considerazione dell'obbligo derivante dall'art.153, c.2 del D.Lgs.152/2006, di ricomprendere tale trasferimento nella determinazione tariffaria per l'anno 2018 sommandolo alle variazioni sistemiche del medesimo anno. Nel dettaglio:

Anno	Totale dovuto	Totale versato	Differenza
2007	108.562,16 €	103.516,28 €	5.045,88 €
2008	122.029,64 €	114.531,16 €	7.498,48 €
2009	104.654,86 €	95.765,47 €	8.889,39 €
2010	71.904,40 €	61.667,22 €	10.237,18 €
2011	77.726,89 €	64.107,87 €	13.619,02 €



2012	80.279,90 €	63.244,99 €	17.034,91 €
2013	70.078,95 €	50.102,71 €	19.976,24 €
2014	72.115,42 €	48.236,31 €	23.879,11 €
2015	72.065,46 €	41.851,71 €	30.213,75 €
2016	73.028,49 €	38.299,33 €	34.729,16 €
	852.446,17 €	681.323,05 €	171.123,12 €

Medesima considerazione si riscontra per la Società patrimoniale Acque Cusio Srl il cui trasferimento versato negli anni dal 2007 al 2016 risulta superiore al dovuto per un importo pari a euro 2.446,41. Nel dettaglio:

Anno	Totale dovuto	Totale versato	Differenza
2007	30.216,77	30.537,51	-320,74
2008	33.965,26	34.325,79	-360,53
2009	29.129,23	29.438,43	-309,20
2010	20.013,59	20.231,41	-217,82
2011	21.634,20	21.860,35	-226,15
2012	22.344,80	22.581,98	-237,18
2013	19.505,50	19.712,55	-207,05
2014	20.072,33	20.231,39	-159,06
2015	20.058,42	20.271,34	-212,92
2016	20.326,47	20.542,23	-215,76
	237.266,57	239.732,98	-2.466,41

Gli scostamenti sopra esposti saranno distintamente trattati nel paragrafo [3.1.5 Valorizzazione della componente Opex \(Opexend, Opexal, Opex_{new}\)](#)

2.3.2.2 IDRABLU

Modifiche dei dati rimborso mutui

Non si rilevano scostamenti tra il dato riconosciuto nel MTI e quello effettivamente riscontrato a consuntivo.

Rimborso mutui di EE.LL.	Riconosciuto MTI		Effettivo		Scostamento	
	2016	2017	2016	2017	2016	2017
MT	656.314	667.643	690.908	673.125	34.594	5.482

Per quanto riguarda la variazione dei rimborsi destinati agli EE.LL. occorre segnalare che tale variazione risulta riconducibile alle seguenti ragioni:



1. tasso variabile
2. rinegoziazione (Comune di Craveggia rinegoziazione delle rate annue da euro 120.984,34 a euro 69.211,02)
3. esaurimento/riduzione contributi F.S.I.

Per quanto riguarda l'anno 2016 lo scostamento deriva dal recupero della rata 2015 del Comune di Beura Cardezza a seguito di ampliamento del perimetro gestionale. Tale importo non è stato ricompreso nell'Opex^{new} 2015 in quanto espressamente negato dalla disciplina regolatoria limitandone la valorizzazione ai soli costi endogeni (Vedere pag.48, Allegato A - Relazione di accompagnamento MTI-2 – Deliberazione atto n.219 del 24.05.2016).

2.3.3 Attestazione, o adeguata motivazione in caso di scostamento, della corrispondenza tra gli investimenti programmati e gli investimenti effettivamente realizzati con riferimento agli anni 2016 e 2017.

Si rimanda alla documentazione di dettaglio allegata:

Per Acqua Novara.VCO SpA: **All. 1- Scostamento investimenti Acqua Novara.VCO**

Per Idrablu SpA: **All. 2- Scostamento investimenti Idrablu**

2.3.3.1 ACQUA NOVARA.VCO

Gli investimenti portati in ammortamento nel corso del 2016 derivano dalle seguenti attività:

- per effetto degli investimenti di cui al PdI 2016-2019;
- per effetto delle immobilizzazioni (LIC) che erano in corso di ammortamento al 31.12.2015, concluse nel 2016 per una somma pari a € 3.309.455;
- per effetto del processo di fusione per infrastrutture afferenti al SII già rientranti nel calcolo tariffario del precedente gestore (comuni Riuniti VCO).

ANNO 2016

	Cat. cespiti	Capitalizzazione cespiti 2016					Preventivo	
		IP (Euro) da PdI	IP (Euro) da LIC 2015	IP (Euro) da Fusione	IP (Euro) Complessivo	CFP (Euro)	IP (Euro)	CFP (Euro)
Avviamenti, capitalizzazioni della concessione, ecc.	17	195.754		1.872	197.626			
Terreni	1	3.463	0	2.863	6.326			
Fabbricati non industriali	2	0	0	0	-			
Fabbricati industriali	3	224.510	443.270	0	667.780		617.340	
Costruzioni leggere	4	0	0	0	-			
Condutture e opere idrauliche fisse	5	5.421.725	2.693.524	62.541	8.177.700	266.577	7.906.000	974.600



Serbatoi	6	284.128	0	10.745	294.873		360.000	
Impianti di trattamento	7	1.984.760	28.820	51.074	2.064.654	395.000	3.219.000	633.000
Impianti di sollevamento e pompaggio	8	469.069	0	3.469	472.538	73.462	383.000	
Gruppi di misura meccanici	9	1.419.567	46.004,99	4.840	1.470.412	116.959	1.495.000	
Gruppi di misura elettronici	10	0	0	0	-			
Altri impianti	11	0	0	0	-			
Laboratori	12	122.872	0	0	122.872		116.500	
Telecontrollo	13	323.456	0	0	323.456	12.237	524.000	
Autoveicoli	14	31.847	0	0	31.847			
Studi, ricerche, brevetti, diritti di utilizzazione	15	995.679	0	0	995.679		985.000	
Altre immobilizzazioni materiali e immateriali (al netto categoria 17)	16	123.578	0	0	123.578		127.000	
Allacciamenti acquedotto fognatura	5	798.275	97.837,25	0	896.112	619.704		
		12.398.683	3.309.456	137.404	15.845.543	1.487.627	15.732.840	1.607.600

Analogamente, per l'anno 2017, gli investimenti portati in ammortamento derivano dalle seguenti attività:

- per effetto degli investimenti di cui al PdI 2016-2019;
- per effetto delle immobilizzazioni (LIC) che erano in corso di ammortamento al 31.12.2016, concluse nel 2017 per una somma pari a € 2.130.189.
- per effetto del processo di fusione per infrastrutture afferenti al SII già rientranti nel calcolo tariffario del precedente gestore (comuni Riuniti VCO).

ANNO 2017

	Cat. cespiti	CONSUNTIVO 2017					Preventivo	
		IP (Euro) da PdI	IP (Euro) da LIC 2016	IP (Euro) da Fusione	IP (Euro) Complessivo	CFP (Euro)	IP (Euro)	CFP (Euro)
Avviamenti, capitalizzazioni della concessione, ecc.	17	76.631	0	0	76.631			
Terreni	1	111.731	0	0	111.731			
Fabbricati non industriali	2	0	0	0	-			
Fabbricati industriali	3	570.891	7.829	0	578.720		300.000	
Costruzioni leggere	4	0	0	0	-			
Condutture e opere idrauliche fisse	5	5.022.078	1.488.350	71.103	6.581.531	873.947	8.274.000	442.500
Serbatoi	6	458.102	0	40.005	498.107		1.100.000	
Impianti di trattamento	7	1.952.556	311.278	0	2.263.834	61.649	2.040.000	
Impianti di sollevamento e pompaggio	8	598.308	299.329	0	897.637		350.000	
Gruppi di misura meccanici	9	1.505.870	7.939	0	1.513.809	155.672	1.141.000	
Gruppi di misura elettronici	10	0	0	0	-			
Altri impianti	11	0	0	0	-			
Laboratori	12	238.955	0	0	238.955		200.000	



Telecontrollo	13	576.354	0	0	576.354		500.000	
Autoveicoli	14	13.788	0	0	13.788			
Studi, ricerche, brevetti, diritti di utilizzazione	15	1.135.089	0	0	1.135.089		800.000	
Altre immobilizzazioni materiali e immateriali (al netto categoria 17)	16	148.431	0	0	148.431		100.000	
Allacciamenti acquedotto fognatura	5	1.061.751	15.464	0	1.077.215	789.192		
		13.470.535	2.130.189	111.108	15.711.832	1.880.460	14.805.000	442.500

Di seguito si riportano le movimentazione degli investimenti completati ed avviati nel corso del 2016 e 2017:

LIC 31/12/2015 - STRATIFICAZIONE PER CATEGORIA DI CESPITI E PER ANNO				MOVIMENTAZIONI 2016			LIC 31/12/2016 – STRAT. PER CATEGORIA DI CESPITI E PER ANNO	
Anno	CAT. DI CESP.	IMPORTO	TOTALE PER CATEGORIA	Completati 2016	Incremento 2016	Totale movim.	IMPORTO	TOTALE PER CATEGORIA
2014	03	€ 47.857		-€ 47.857			€ -	
2015	03	€ 395.413		-€ 395.413			€ -	
2016	03	€ -	€ 443.270	€ -	€ 20.829	-€ 422.441	€ 20.829	€ 20.829
2007	05	€ -		€ -			€ -	
2008	05	€ 30.586		€ -			€ 30.586	
2009	05	€ 5.976		€ -			€ 5.976	
2010	05	€ 12.502		€ -			€ 12.502	
2011	05	€ 1.091		€ -			€ 1.091	
2012	05	€ 48.001		-€ 36.281			€ 11.721	
2013	05	€ 361.384		-€ 264.016			€ 97.368	
2014	05	€ 627.239		-€ 515.942			€ 111.297	
2015	05	€ 2.490.724		-€ 1.877.285			€ 613.439	
2016	05	€ -	€ 3.577.504		€ 1.791.739	-€ 901.785	€ 1.791.739	€ 2.675.719
2015	06	€ 58.816		€ -			€ 58.816	
2016	06	€ -	€ 58.816		€ 115.359	€ 115.359	€ 115.359	€ 174.174
2010	07	€ 5.000		€ -			€ 5.000	
2011	07	€ 78		€ -			€ 78	
2012	07	€ 28.857		-€ 6.002			€ 22.855	
2013	07	€ 22.183		-€ 2.086			€ 20.097	
2014	07	€ 31.201		-€ 20.731			€ 10.470	
2015	07	€ 352.222		€ -			€ 352.222	
2016	07	€ -	€ 439.542		€ 483.315	€ 454.495	€ 483.315	€ 894.038
2013	08	€ 16		€ -			€ 16	
2014	08	€ -		€ -			€ -	
2015	08	€ 29.538		€ -			€ 29.538	
2016	08	€ -	€ 29.554		€ 313.570	€ 313.570	€ 313.570	€ 343.124
2011	09	€ 23		€ -			€ 23	
2012	09	€ 130		€ -			€ 130	
2013	09	€ 482		-€ 366			€ 116	
2014	09	€ 2.435		-€ 1.822			€ 613	
2015	09	€ 45.965		-€ 43.817			€ 2.148	



LIC 31/12/2015 - STRATIFICAZIONE PER CATEGORIA DI CESPITI E PER ANNO				MOVIMENTAZIONI 2016			LIC 31/12/2016 – STRAT. PER CATEGORIA DI CESPITI E PER ANNO	
Anno	CAT. DI CESP.	IMPORTO	TOTALE PER CATEGORIA	Completati 2016	Incremento 2016	Totale movim.	IMPORTO	TOTALE PER CATEGORIA
2016	09		€ 49.034		€ 5.309	-€ 40.696	€ 5.309	€ 8.339
2016	16	€ -	€ -		€ 7.200	€ 7.200	€ 7.200	€ 7.200
2011	18	€ 3.526		-€ 726			€ 2.800	
2012	18	€ 2.173		-€ 110			€ 2.063	
2013	18	€ 2.963		-€ 706			€ 2.257	
2014	18	€ 23.858		-€ 22.087			€ 1.771	
2015	18	€ 83.610		-€ 74.209			€ 9.401	
2016	18		€ 116.129		€ 18.010	-€ 79.827	€ 18.010	€ 36.302
Totali		€ 4.713.849	€ 4.713.849	-€3.309.455	€ 2.755.331	-€ 554.124		€ 4.159.725

LIC 31/12/2016 - STRATIFICAZIONE PER CATEGORIA DI CESPITI E PER ANNO				MOVIMENTAZIONI 2017			LIC 31/12/2017 – STRAT. PER CATEGORIA DI CESPITI E PER ANNO	
Anno	CAT DI CESP.	IMPORTO	TOTALE PER CATEGORIA	Completati 2017	Incremento 2017	Totale movim.	IMPORTO	TOTALE PER CATEGORIA
2016	03	€ 20.829		-€ 7.829			€ 13.000	
2017	03	€ -	€ 20.829	€ -	€ 173.578	€ 165.749	€ 173.578	€ 186.578
2008	05	€ 30.586		€ -			€ 30.586	
2009	05	€ 5.976		€ -			€ 5.976	
2010	05	€ 12.502		€ -			€ 12.502	
2011	05	€ 1.091		€ -			€ 1.091	
2012	05	€ 11.721		-€ 196			€ 11.525	
2013	05	€ 97.368		-€ 11.260			€ 86.108	
2014	05	€ 111.297		-€ 42.663			€ 68.634	
2015	05	€ 613.439		-€ 212.555			€ 400.884	
2016	05	€ 1.791.739		-€ 1.221.676			€ 570.063	
2017	05	€ -	€ 2.675.719	€ -	€ 1.597.830	€ 109.479	€ 1.597.830	€ 2.785.198
2015	06	€ 58.816		€ -			€ 58.816	
2016	06	€ 115.359	€ -	€ -			€ 115.359	
2017	06	€ -	€ 174.174	€ -	€ 28.680	€ 28.680	€ 28.680	€ 202.854
2010	07	€ 5.000		€ -			€ 5.000	
2011	07	€ 78		-€ 78			€ -	
2012	07	€ 22.855		-€ 10.657			€ 12.198	
2013	07	€ 20.097		-€ 3.424			€ 16.673	
2014	07	€ 10.470		€ -			€ 10.470	
2015	07	€ 352.222		€ -			€ 352.222	
2016	07	€ 483.315		-€ 297.118			€ 186.197	
2017	07	€ -	€ 894.038	€ -	€ 651.081	€ 339.803	€ 651.081	€ 1.233.841
2013	08	€ 16		€ -			€ 16	
2014	08	€ -		€ -			€ -	
2015	08	€ 29.538		-€ 22.472			€ 7.066	



LIC 31/12/2016 - STRATIFICAZIONE PER CATEGORIA DI CESPITI E PER ANNO				MOVIMENTAZIONI 2017			LIC 31/12/2017 – STRAT. PER CATEGORIA DI CESPITI E PER ANNO	
2016	08	€ 313.570		-€ 276.858			€ 36.713	
2017	08	€ -	€ 343.124	€ -	€ 20.283	-€ 279.046	€ 20.283	€ 64.078
2011	09	€ 23		-€ 23			€ 0	
2012	09	€ 130		€ -			€ 130	
2013	09	€ 116		-€ 116			-€ 0	
2014	09	€ 613		-€ 613			-€ 0	
2015	09	€ 2.148		-€ 2.091			€ 56	
2016	09	€ 5.309		-€ 5.096			€ 214	
2017	09	€ -	€ 8.339	€ -	€ 61.120	€ 53.182	€ 61.120	€ 61.520
2016	16	€ 7.200		€ -			€ 7.200	
2017	16	€ -	€ 7.200	€ -	€ -	€ -	€ -	€ 7.200
2011	18	€ 2.800		€ -			€ 2.800	
2012	18	€ 2.063		-€ 775			€ 1.288	
2013	18	€ 2.257		-€ 643			€ 1.613	
2014	18	€ 1.771		-€ 1.517			€ 254	
2015	18	€ 9.401		-€ 2.597			€ 6.804	
2016	18	€ 18.010		-€ 9.931			€ 8.079	
2017	18		€ 36.302	€ -	€ 94.501	€ 79.037	€ 94.501	€ 115.339
Totali		€4.159.725	€ 4.159.725	-€ 2.130.189	€ 2.627.072	€ 496.883	€ 4.656.609	€ 4.656.609

	2016	2017
Saldo LIC (*già nettati dai lavori a saldo invariato da più di 5 anni)	€ 4.159.725	€ 4.656.609

2.3.3.3 IDRABLU

Nel corso del 2016 si evidenzia un importante scostamento degli investimenti realizzati rispetto a quelli programmati. In allegato quanto rilevato dal gestore in merito alla motivazione di natura tecnica determinanti tale scarto. (*Allegato - ato_Scostamento_monitoraggio_2016_2017*)

	Consuntivo 2016					Previsione 2016	
	Cat. del cespite	IP (Euro) da Pdl	IP (Euro) da LIC	IP Tot. Euro	CFP Euro	IP (Euro)	CFP (Euro)
Impianti di trattamento	7	158.417		158.417		260.000	
Gruppi di misura meccanici	9	30.763		30.763	15.256	100.000	
Altre immobilizzazioni materiali e immateriali	16	34.093		34.093		50.000	
Condutture e opere idrauliche fisse	5	284.649		284.649		1.260.100	
Impianti di sollevamento	8						
Telecontrollo	13	11.401		11.401		25.000	
Altri impianti	11	34.266		34.266		20.000	
Studi, ricerche, brevetti, diritti di utilizzazione	15					44.000	
Allacciamenti acquedotto fognatura	5	40.713		40.713	61.574		
		553.589	0	553.589	76.830	1.759.100	

Gli interventi entrati in esercizio nel corso del 2017 risultano in misura inferiore rispetto a quanto programmato per il medesimo anno.

	Consuntivo 2017					Previsione 2017	
	Cat. del cespite	IP (Euro) da Pdl	IP (Euro) da LIC	IP Tot. (Euro)	CFP (Euro)	IP (Euro)	CFP (Euro)
Impianti di trattamento	7	171.819		171.819		80.000	
Gruppi di misura meccanici	9	67.028		67.028	9.480	200.000	
Altri impianti	11	44.564		44.564		20.000	
Condutture e opere idrauliche fisse	5	407.383	221.557	628.940		800.000	
Impianti di sollevamento e pompaggio	8						
Serbatoi	6						
Telecontrollo	13						
Studi, ricerche, brevetti, diritti di utilizzazione	15						
Altre immobilizzazioni materiali e immateriali	16	5.895		5.895		50.000	
Allacciamenti acquedotto fognatura		22.513		22.513	41.088		
		719.202	221.557	940.759	50.568	1.150.000	

	2016	2017
Saldo LIC (*già nettati dai lavori a saldo invariato da più di 5 anni)	269.313	364.909



Il saldo LIC anno 2016, pari ad Euro 269.313, risulta entrato in esercizio per la quota riferita all'intervento "collettore fognario (via trieste-via torino)" per euro 221.557. L'importo restante pari a 47.756 entrerà in ammortamento nel corso del 2018.

Il saldo LIC anno 2017, pari ad Euro 364.910, risulta, considerando le voci più rilevanti, così suddiviso:

- Euro 222.844, nuovo serbatoio di accumulo Loc. S.M. Elisabetta - Masera, in fase di chiusura, entrerà in esercizio nel 2018;
- Euro 44.254, nuova fognatura Badulerio, in fase di chiusura, entrerà in esercizio nel 2018;
- Euro 43.506, cicli alternati Meis è in corso, entrerà in ammortamento nel 2018.

Le verifiche compiute dall'Autorità d'Ambito hanno accertato che il menzionato scostamento non è di entità tale da pregiudicare - con riferimento alle determinazioni tariffarie per il quadriennio 2016-2019 - la collocazione nell'ambito della matrice di schemi regolatori ([par 3.1.1.2](#)) di cui alla deliberazione 643/2013/R/IDR.

2.4 Corrispettivi applicati all'utenza finale

2.4.1 Ambiti tariffari applicati

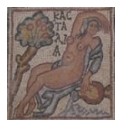
Non sono previsti processi di convergenza tariffaria avendo, nel corso degli anni precedente, ricondotto i diversi ambiti tariffari ad un unico ambito.

Con riferimento al provvedimento n. 665/2017/R/idr del 28 settembre 2017 recante le disposizioni per il riordino della struttura dei corrispettivi per gli utenti finali si evidenzia quanto segue.

Con nota n. 446 del 06.04.2018 codesta Autorità d'Ambito evidenziava alcune difficoltà nell'aggiornamento dei criteri di articolazione tariffaria di cui al Titolo 4 dell'Allegato A del provvedimento di cui sopra chiedendo la formulazione di istanze separatamente rispetto all'articolazione tariffaria di cui al Titolo 2 e 3 dell'Allegato A.

Le ragioni come anticipato riguardano rilevanti problematiche di sostenibilità finanziaria relativamente alla formulazione dei corrispettivi da applicare ai reflui industriali.

Allo stato attuale, tuttavia, non rilevando da parte di ARERA un riscontro nel merito del quesito formulato, non si ritiene opportuno unificare le procedure di cui al MTI-2 e TICSII pertanto si sospende la procedura di aggiornamento dei corrispettivi dei servizi idrici di cui sopra in attesa dei necessari chiarimenti.



2.4.2 Struttura dei corrispettivi applicata

Dalla moltiplicazione delle tariffe 2016 e 2017 (quote fisse e quote variabili) per volumi/utenze si ottiene un ammontare che non considera né i rimborsi (partite negative) effettuati ai sensi della sentenza c.c. 335/2008, né le agevolazioni tariffarie ISEE, né le componenti perequative (UI1 e successive).

2.4.2.1 ACQUA NOVARA.VCO

AMBITO TARIFFARIO	Tariffe 2015 Vol/utenze 2016	Tariffe 2016 Vol/utenze 2016	Tariffe 2015 Vol/utenze 2017	Tariffe 2017 Vol/utenze 2017
NORMALE	53.944.531	54.433.798	55.792.643	57.201.124
MARGINALITÀ SOCIALE	533.110	536.837	613.450	627.032
FORFAIT	531.033	544.721	709.186	740.649
TOTALE	55.008.674	55.515.2356	57.115.279	58.568.804

2.4.2.2 IDRABLU

AMBITO TARIFFARIO	Tariffe 2015 Vol/utenze 2016	Tariffe 2016 Vol/utenze 2016	Tariffe 2015 Vol/utenze 2017	Tariffe 2017 Vol/utenze 2017
NORMALE	2.544.727	2.671.965	2.743.104	2.981.064
MARGINALITÀ SOCIALE	86.654	90.987	94.593	99.607
FORFAIT	1.686.222	1.770.533	1.608.461	1.693.710
INGROSSO	14.684	14.787	58.390	59.786
TOTALE	4.332.288	4.548.272	4.504.548	4.834.166

3 Predisposizione tariffaria

3.1 Posizionamento nella matrice di schemi regolatori

La scelta dello schema regolatorio risulta determinato in relazione alle seguenti ipotesi:

- quantificazione degli investimenti (al netto dei contributi) pianificati per il secondo periodo regolatorio;
- valorizzazione delle immobilizzazioni gestite 2015 (RAB 2015);
- costi operativi per abitante servito relativi all'anno 2014;
- presenza di variazioni nelle attività del gestore riconducibili alla fornitura di nuovi servizi (comma 23.5 lettera c) e d) dell'Allegato A alla deliberazione 664/2015/R/IDR) tali da dar luogo al fabbisogno di oneri aggiuntivi.

3.1.1 *Selezione dello schema regolatorio*

3.1.1.1 ACQUA NOVARA.VCO

ω	0,50
rpi	0,015
K	0,05



X	0,005
RAB MTI2015	112.648.339
$\Sigma I_{p_i}^{exp}$ 2016-2019	57.771.755
Opex2014	44.357.757
pop 2012	450.376
OPM	109
<i>Presenza di variazioni</i>	<i>Integrazione servizio o territorio</i>

Sviluppo investimenti	2016	2017	2018	2019	Totale
$I_{p_i}^{exp}$ MTI-2	15.732.840	14.805.000	17.549.909	14.194.469	62.282.219
Contributi	1.607.600	442.500	1.326.864	1.133.500	4.510.464
$I_{p_i}^{exp}$ MTI-2 al netto dei contributi	14.125.240	14.362.500	16.223.046	13.060.969	57.771.755

Valore delle immobilizzazioni gestite 2015 come valorizzato nel MTI:

IMN 2015	112.648.339
-----------------	--------------------

RIEPILOGO OPEX 2014

Dati estratti dall'elaborazione MTI 2014-2015

OPEX end (Costi operativi endogeni)	24.252.292
OPEX al (Costi operativi aggiornabili)	20.105.466
<i>costi energia elettrica</i>	9.172.410
<i>mutui e altri corrispettivi dei proprietari</i>	8.109.966
<i>costi wholesale</i>	-
<i>Spese funzionamento ATO (CO ATO)</i>	245.553
<i>Contributo AEEG (CO AEEG)</i>	13.052
<i>Morosità (CO mor)</i>	857.574
<i>Costi residuali (CO res)</i>	1.706.910
OPEX	44.357.757

Determinazione dello schema regolatorio:

IP^{exp}/RAB_{MTI}	0,51
OPM i	98
Selezione del Quadrante	Schema VI
θ_a / θ_{a-1} limite di prezzo	1,065

Le regole di determinazione tariffaria previste dallo **schema VI**, prevedono le seguenti condizioni:

- *Opex* posto pari alla somma di *Opex_{end}*, *Opex_{al}* e *Op^{new}*, in presenza per questi ultimi di motivata richiesta, sulla base dei criteri definiti al comma 23.4 e seguenti;



- *Capex* definito secondo le regole generali di cui all'Articolo 13 e seguenti, con facoltà di richiedere l'ammortamento finanziario, secondo quanto stabilito al paragrafo;
- $FNT^{new} = \max[0; \psi^*(IP_{exp} - Capex,)]$

Accertata l'ammissibilità ai sensi dell'art.16.5 si applica l'ammortamento finanziario tenuto conto della valorizzazione seguente.

ID	Categoria Cespiti	Investimenti 2016		Investimenti 2017
		Periodo di ammortamento		Periodo di ammortamento
		2018		2019
		Durata ammortamento finanziario	Durata ammortamento finanziario	Durata ammortamento finanziario
1	Terreni			
2	Fabbricati non industriali	8	8	7
3	Fabbricati industriali	8	8	7
4	Costruzioni leggere	8	8	7
5	Condutture e opere idrauliche fisse	8	8	7
6	Serbatoi	8	8	7
7	Impianti di trattamento	8	8	7
8	Impianti di sollevamento e pompaggio	8	8	7
9	Gruppi di misura meccanici	8	8	7
10	Gruppi di misura elettronici	8	8	7
11	Altri impianti	8	8	7
12	Laboratori	8	8	7
13	Telecontrollo	8	8	7
14	Autoveicoli	5	5	5
15	Studi, ricerche, brevetti, diritti di utilizzazione	5	5	5
16	Altre immobilizzazioni materiali e immateriali	7	7	7
17	Immobilizzazioni immateriali: avviamenti, capitalizzazione concessione, etc.			

3.1.1.2 IDRABLUVerifica schema regolatorio applicato 2016-2017

Sviluppo investimenti aggiornato con consuntivo 2016-2017	2016	2017	2018	2019	Totale
I_{pt}^{exp} MTI-2	553.589	940.579	1.100.000	600.000	3.194.168
Contributi	76.830	50.568			127.298
I_{ptexp} MTI-2 al netto dei contributi	476.759	890.011	1.100.000	600.000	3.066.770

Il rapporto IP^{exp}/RAB_{MTI} riferibile al quadriennio aggiornato con quanto consuntivato nel biennio 2016-2017 evidenzia un coefficiente $\omega = 1,03 (> 0,5)$ dunque confermando le regole previste dal quadrante caratterizzato da un elevato fabbisogno di investimenti.

Aggiornamento 2018-2019 posizionamento nella matrice di schemi regolatori:

ω	0,50
r_{pi}	0,015
K	0,05
X	0,005
RAB MTI2015	2.958.933
$\sum I_{pt}^{exp}$ 2016-2019	5.783.596
Opex2014	3.506.181
pop 2012	37.452
OPM	109
Presenza di variazioni	Integrazione servizio o territorio

Sviluppo investimenti	2016	2017	2018	2019	Totale
I_{pt}^{exp} MTI-2	1.759.100	1.150.000	1.273.996	1.743.900	5.926.996
Contributi	0	0	71.700	71.700	143.400
I_{ptexp} MTI-2 al netto dei contributi	1.759.100	1.150.000	1.202.296	1.672.200	5.783.596

Valore delle immobilizzazioni gestite 2015, come valorizzato nel MTI:

IMN 2015	2.958.933
-----------------	------------------

**RIEPILOGO OPEX 2014***Dati estratti dall'elaborazione MTI 2014-2015*

OPEX end (Costi operativi endogeni)	2.105.720
OPEX al (Costi operativi aggiornabili)	1.400.461
<i>costi energia elettrica</i>	511.470
<i>mutui e altri corrispettivi dei proprietari</i>	623.290
<i>costi wholesale</i>	-
<i>Spese funzionamento ATO (CO ATO)</i>	51.757
<i>Contributo AEEG (CO AEEG)</i>	999
<i>Morosità (CO mor)</i>	63.670
<i>Costi residuali (CO res)</i>	149.275
OPEX	3.506.181

Determinazione dello schema regolatorio:

IP ^{exp} /RAB _{MTI}	1,95
OPM i	94
Selezione del Quadrante	Schema VI
θa / θa-1 limite di prezzo	1,090

Le regole di determinazione tariffaria previste dallo **schema VI**, prevedono le seguenti condizioni:

- *Opex* posto pari alla somma di *Opex_{end}*, *Opex_{al}* e *Op^{new}*, in presenza per questi ultimi di motivata richiesta, sulla base dei criteri definiti al comma 23.4 e seguenti;
- *Capex* definito secondo le regole generali di cui all'Articolo 13 e seguenti, con facoltà di richiedere l'ammortamento finanziario, secondo quanto stabilito al paragrafo;
- $FNI^{new} = \max[0; \psi \cdot (IP^{exp} - Capex,)]$

L'Ente d'Ambito, accertata l'ammissibilità regolatoria per l'ammortamento finanziario (art.16.5), sentito il Gestore competente per territorio, intende non applicare l'ammortamento finanziario.

Valorizzazione FNI_{new,a}

In considerazione delle necessità di investimento previste dal PdI, si ritiene opportuno, accertata comunque la necessità di individuare ulteriori fonti di finanziamento, di confermare il parametro ψ **pari a 0,8**.

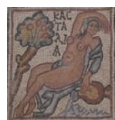
Schema proposto per l'aggiornamento 2018-2019:

	2016	2017	2018	2019
IP _i ^{exp}	1.759.100	1.150.000	1.202.296	1.672.200
Capex ^a	405.869	476.555	470.323	504.770
$\psi [0,4 \div 0,8]$	0,8	0,8	0,8	0,8



FNI ^{new,a} da formula	1.082.585	538.756	585.578	933.944
FNI ^{new,a} rinunciato da soggetto compilante	480.000	0	187.129	400.000
FNP in tariffa	602.585	538.756	399.535	533.944

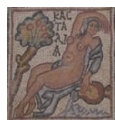
Tale modulazione, considerata la necessità di recuperare nel corso del 2018 e 2019 quanto non realizzato nel biennio precedente, garantisce al Gestore adeguate risorse finanziarie tenuto anche conto dell'estensione del perimetro di gestionale.



3.1.2 Valorizzazione delle componenti del VRG

3.1.2.1 ACQUA NOVARA.VCO

		2016	2017	2018	2019
AMM _a	euro	7.707.590	7.806.448	9.853.105	11.221.468
OF _a	euro	4.681.721	4.964.044	5.711.298	5.904.745
OFisc	euro	2.053.185	2.143.159	2.040.079	2.087.527
DCUIT _{aCapex}	euro	0	0	0	0
Capexa	euro	14.442.496	14.913.651	17.604.482	19.213.739
FNI _{FoNI}	euro	0	0	0	0
AMM _{FoNI}	euro	1.100.118	1.217.129	1.916.234	2.280.371
DCUIT _{FoNI}	euro	0	0	0	0
FoNIa	euro	1.100.118	1.217.129	1.916.234	2.280.371
Opex _{end} (al netto degli ERC)	euro	18.242.468	17.552.937	17.024.815	17.058.166
Opex _{al} (al netto degli ERC)	euro	15.510.458	14.595.249	13.416.263	12.495.453
Opex _{aQC}	euro	0	0	0	0
Opnew _a	euro	236.034	274.310	1.678.515	1.420.209
Opexa	euro	33.988.960	32.422.496	32.119.593	30.973.828
ERC _{aend}	euro	6.130.940	6.820.470	7.494.663	7.461.312
ERC _{aal}	euro	1.699.314	1.849.294	1.828.282	1.931.359
ERCa	euro	7.830.254	8.669.764	9.322.945	9.392.671
Rc _{vola}	euro	3.375.420	4.099.387	-1.175.713	-1.714.727
Rc _{EEa}	euro	423.044	-415.593	-1.340.531	-1.312.204
Rc _{wsa}	euro	0	0		
Rc _{ERCa}	euro	0	0	128.968	82.065
Rc _{Altro}	euro	1.656.800	1.934.873	1.826.290	1.439.955
<i>di cui Rc_{aAttiv b}</i>	euro	1.644.878	1.852.625	1.820.229	1.352.458
<i>di cui Rc_{ares}</i>		11.821	118.022	5.809	11.418
<i>di cui Rc_{aAEEGSI}</i>	euro	101	-53	252	509
<i>di cui DRC_{vol2015}</i>	euro	0	0	0	17
<i>di cui DRC_{ee2015}</i>	euro	0	0	0	0
<i>di cui Rc_{altro}</i>	euro	0	-35.721	0	75.554
Inflazione	euro	1,00499	0,99900	1,0060	1,0070
RC totale		5.455.264	5.618.666	657.432	-1.527.673
Rc_{tot}^a per calcoli finali		3.500.000	6.600.000	409.583	-1.527.673
VRG		60.861.828	63.823.041	61.372.837	60.332.935

3.1.2.2 IDRABLU

		2016	2017	2018	2019
AMM _a	euro	186.540	218.141	219.052	228.943
OF _a	euro	153.316	181.876	185.569	204.063
OFisca	euro	66.013	76.538	65.703	71.763
DCUIT _{aCapex}	euro	0	0	0	0
Capexa	euro	405.869	476.555	424.324	494.935
FNI _{FoNI}	euro	602.585	538.756	398.449	533.944
AMM _{FoNI}	euro	40.260	51.349	80.794	100.598
DCUIT _{FoNI}	euro	0	0	0	0
FoNIa	euro	642.844	590.105	479.243	634.542
Opex _{end} (al netto degli ERC)	euro	1.582.312	1.480.028	1.471.091	1.446.617
Opex _{al} (al netto degli ERC)	euro	1.237.474	1.296.143	1.256.514	1.339.667
Opex _{aQC}	euro	0	0	0	0
Opnew _a	euro	128.267	128.267	189.543	160.431
Opexa	euro	2.948.053	2.904.439	2.917.148	2.946.714
ERC _{aend}	euro	521.975	636.208	657.827	682.302
ERC _{aal}	euro	158.415	162.135	177.951	222.674
ERCa	euro	680.390	798.343	835.778	904.976
Rc _{vola}	euro	45.520	-29.353	-2.534	-228.173
Rc _{EEa}	euro	-33.911	-32.382	-18.345	39.086
Rc _{wsa}	euro	0	14.283	0	-14.283
Rc _{ERCa}	euro	0	0	19.536	60.539
Rc _{aAltro}	euro	13.290	45.055	15.692	116.460
di cui Rc _{aAttiv b}	euro	122	1.489	8.386	8.984
di cui Rc _{aRes}		13.119	10.674	7.277	-85
di cui Rc _{aAEEGSI}	euro	50	94	29	30
di cui DRC _{vol2015}	euro		-18.600		
di cui DRC _{ee2015}	euro	0	0	0	0
di cui Rc _{aAltro}	euro	0	51.397	0	107.531
Inflazione	euro	1,00499	0,99900	1,006	1,007
RC totale		25.023	-2.394	14.435	-26.555
Rc_{tot}^a per calcoli finali		0	22.628	14.435	-26.555
VRG		4.677.157	4.792.070	4.670.928	4.954.612

Nei paragrafi che seguono, vengono valorizzate le singole componenti tariffarie riportate nella precedente tabella, precisando i dati di input da cui sono state originate le scelte compiute nella relativa determinazione.



3.1.3 Valorizzazione componente Capex

3.1.3.1 ACQUA NOVARA.VCO

Dati input per il calcolo dell'ammortamento delle immobilizzazioni del gestore, art 14 dell'Allegato A.

Categoria Cespite	IP	FAIP	CFP	FACFP
Altre immobilizzazioni materiali e immateriali	2.677.133 €	775.950 €	35.408 €	- €
Autoveicoli	768.174 €	437.245 €	4.020 €	- €
Condutture e opere idrauliche fisse	161.807.967 €	44.505.036 €	37.777.364 €	12.880.657 €
Costruzioni leggere	- €	- €	- €	- €
Fabbricati industriali	6.964.559 €	1.352.153 €	259.895 €	84.295 €
Fabbricati non industriali	86.661 €	31.259 €	- €	- €
Gruppi di misura elettronici	- €	- €	- €	- €
Gruppi di misura meccanici	8.085.607 €	1.197.272 €	591.435 €	- €
Impianti di sollevamento e pompaggio	14.682.151 €	6.574.873 €	3.385.477 €	2.485.784 €
Impianti di trattamento	67.011.819 €	21.471.285 €	11.328.214 €	4.562.359 €
Laboratori	2.487.125 €	959.002 €	26.063 €	- €
Serbatoi	6.216.346 €	2.403.612 €	84.157 €	- €
Studi, ricerche, brevetti, diritti di utilizzazione	4.893.922 €	658.262 €	155.522 €	- €
Telecontrollo	3.156.674 €	467.217 €	81.939 €	- €
Terreni	1.659.372 €	- €	8.050 €	- €
Totale complessivo	280.497.510 €	80.833.164 €	53.737.545 €	20.013.096 €

→ prosegue 2018-2019

Categoria Cespite	IP netto 2018	AMM 2018	IP netto 2019	AMM 2019
Altre immobilizzazioni materiali e immateriali	788.747 €	148.239 €	784.818 €	168.155 €
Autoveicoli	85.943 €	24.265 €	74.608 €	26.667 €
Condutture e opere idrauliche fisse	105.236.497 €	4.294.806 €	107.335.540 €	4.988.573 €
Costruzioni leggere	- €	- €	- €	- €
Fabbricati industriali	4.950.686 €	248.216 €	5.263.091 €	323.562 €
Fabbricati non industriali	57.588 €	2.942 €	54.645 €	2.942 €
Gruppi di misura elettronici	- €	- €	- €	- €
Gruppi di misura meccanici	4.219.498 €	451.796 €	5.243.951 €	627.341 €
Impianti di sollevamento e pompaggio	2.328.093 €	362.655 €	2.830.127 €	456.454 €
Impianti di trattamento	23.814.569 €	3.339.412 €	22.134.040 €	3.432.808 €
Laboratori	383.822 €	66.693 €	554.240 €	88.404 €
Serbatoi	2.973.537 €	168.767 €	3.299.145 €	168.871 €
Studi, ricerche, brevetti, diritti di utilizzazione	2.047.642 €	539.390 €	2.623.287 €	681.948 €
Telecontrollo	1.239.453 €	209.236 €	1.599.403 €	272.409 €
Terreni	2.395.672 €	- €	2.489.107 €	- €
Totale complessivo	150.521.746 €	9.856.418 €	154.286.001 €	11.238.135 €

**CALCOLO OF e OFisc**

Sviluppo del capitale investito netto del gestore Acqua Novara.VCO (art.15)

$$CIN^a = IMN^a + CCN^a + LIC^a - FAcc^a - FoNI_{non_inv}^a$$

$$CCN^a = \left(\frac{90}{365} * Ricavi_{A,A1}^{a-2} - \frac{60}{365} * Costi_{A,B6+B7}^{a-2} \right) * \prod_{t=a-1}^a (1 + I')$$

$$LIC^a = LIC^{a-2} * dfl_{a-2}^a$$

	2018	2019
IMN	150.521.746	154.286.001
LIC nettati	4.163.860	4.647.295
FACC	3.187.964	3.695.656
CCN	10.441.939	11.264.879
FoNI _{non inv}	0	0
CIN^a	161.939.581	166.502.519

Valorizzazione delle immobilizzazioni finanziate a fondo perduto con contributi pubblici suddivise per tipologia di cespiti:

$$CIN_{fp}^a = \sum_c \sum_{t=1963}^{a-2} (CFP_{c,t} * dfl_t^a - FA_{CFP,c,t}^a)$$

Categoria Cespiti	CFP netto 2018	CFP netto 2019
Altre immobilizzazioni materiali e immateriali	23.453 €	28.349 €
Autoveicoli	2.744 €	2.911 €
Condutture e opere idrauliche fisse	21.222.007 €	22.124.839 €
Costruzioni leggere	- €	- €
Fabbricati industriali	144.593 €	167.819 €
Fabbricati non industriali	- €	- €
Gruppi di misura elettronici	- €	- €
Gruppi di misura meccanici	336.683 €	546.457 €
Impianti di sollevamento e pompaggio	216.446 €	238.035 €
Impianti di trattamento	4.244.609 €	3.838.726 €
Laboratori	11.343 €	24.018 €
Serbatoi	54.105 €	80.636 €
Studi, ricerche, brevetti, diritti di utilizzazione	80.049 €	128.958 €
Telecontrollo	44.968 €	72.817 €
Terreni	1.478 €	8.043 €
Totale complessivo - CIN_{fp}^a	26.382.478 €	27.261.608 €



$$OF^a = (K_m + \alpha) * \left(1 - \frac{CIN_{fp}^a}{CIN^a}\right) * CIN^a$$

	2018	2019
CIN _{fp} / CIN	16,3%	16,4%
K _m	2,20%	2,20%
α	1,60%	1,60%
OF (senza time lag)	5.155.334	5.295.432
OF (time lag)	562.329	641.334
OF in tariffa	5.717.663	5.936.766

$$OFisc^a = 0,24 * Rai^a$$

Rai	8.508.212	8.739.492
OFisc in tariffa	2.042.075	2.097.570

Non sono valorizzate immobilizzazioni di terzi $\Delta CUIT=0$

Con riferimento alla componente CAPEX, ai sensi della convenzione di affidamento in essere con il Gestore Acqua Novara.VCO SpA, la stessa componente potrà essere ridotta in ragione dell'art.46 Penalità, in particolare:
[...]

Il mancato o parziale raggiungimento degli Obiettivi di investimento comporta una mancata risposta alle criticità identificate nel programma degli interventi. Le penali saranno pertanto

a. definite nell'ambito della prima predisposizione tariffaria utile prevedendo:

i. una decurtazione tariffaria calcolata nella misura del 50% del costo delle immobilizzazioni (Capex) non realizzate. A tal fine si determineranno le componenti di ammortamento, oneri finanziari e fiscali derivanti dall'applicazione del metodo tariffario idrico vigente;

ii. una ulteriore penalizzazione consistente in un'ulteriore riduzione tariffaria nella misura del 5% della decurtazione di cui al punto i) che precede;

[...]

Rilevato che dai dati forniti dal gestore competente risultano non realizzate opere per un importo complessivo:

2016	IP	CFP	IP al netto dei CFP
Previsto 2016	15.733.000	1.607.600	14.125.400
Realizzato 2016 (escluso allacci carico utente)	14.607.504	734.268	13.873.236
Scostamento	1.125.496	873.332	252.164

2017	IP	CFP	IP al netto dei CFP
Previsto 2017	14.877.000	442.500	14.434.500



Realizzato 2017 (escluso allacci carico utente e Investimenti U.M.)	13.797.681	635.596	13.162.085
<i>Scostamento</i>	1.079.319	-193.096	1.272.415

<i>Categoria Cespite</i>		<i>Anno</i>	<i>Investimenti non realizzati</i>
5	Condutture e opere idrauliche fisse	2016	252.164
5	Condutture e opere idrauliche fisse	2017	1.272.415

Valorizzazione CAPEX:

	2018	2019
OF	12.124	60.993
OFisc	3.802	19.130
AMM	6.310	31.747
Capex	22.236	111.869

Convenzione art.46 c. 4) punto i

OF	6.062 €	30.496 €
OFisc	1.901 €	9.565 €
AMM	3.155 €	15.873 €

Totale Decurtazione punto i. 11.118 € 55.935 €

Convenzione art.46 c.4) punto ii.

OF	303 €	1.525 €
OFisc	95 €	478 €
AMM	158 €	794 €

Totale Decurtazione punto ii. 556 € 2.797 €

Art.46 - Penalità

OF	6.365 €	32.021 €
OFisc	1.996 €	10.043 €
AMM	3.313 €	16.667 €

TOTALE DECURTAZIONE 11.674 € 58.731 €

Tale penalità concorrerà alla rimodulazione tramite detrazione della componente CAPEX nelle tre voci OF, OFisc e AMM.

3.1.3.2 IDRABLU

Dati input per calcolo Ammortamento delle immobilizzazioni del gestore, art 14 dell'Allegato A:

Categoria Cespite	IP	FAIP	CFP	FACFP
Altre immobilizzazioni materiali e immateriali	360.186 €	229.672 €	33.706 €	- €
Altri impianti	189.600 €	103.129 €	51.486 €	- €
Autoveicoli	195.476 €	146.368 €	2.896 €	- €
Condutture e opere idrauliche fisse	6.997.667 €	2.722.088 €	2.426.627 €	1.209.695 €
Costruzioni leggere	11.191 €	8.568 €	- €	- €
Fabbricati industriali	272.851 €	160.113 €	240.787 €	150.228 €
Gruppi di misura meccanici	148.087 €	- €	102.294 €	- €
Impianti di sollevamento e pompaggio	223.629 €	176.764 €	109.152 €	103.166 €
Impianti di trattamento	3.425.723 €	1.606.088 €	1.524.716 €	1.109.845 €
Serbatoi	59.714 €	2.961 €	2.290 €	- €
Studi, ricerche, brevetti, diritti di utilizzazione	6.000 €	- €	- €	- €
Telecontrollo	13.806 €	- €	10.501 €	- €
Totale complessivo	11.903.931 €	5.155.751 €	4.504.456 €	2.572.934 €

→ *prosegue 2018-2019*

Categoria Cespite	IP netto 2018	AMM 2018	IP netto 2019	AMM 2019
Altre immobilizzazioni materiali e immateriali	42.885 €	2.780 €	41.570 €	3.220 €
Altri impianti	35.630 €	406 €	78.185 €	1.478 €
Autoveicoli	11.048 €	2.306 €	8.160 €	2.306 €
Condutture e opere idrauliche fisse	3.419.117 €	82.819 €	3.956.035 €	90.299 €
Costruzioni leggere	1.612 €	201 €	1.410 €	201 €
Fabbricati industriali	110.822 €	1.020 €	99.940 €	1.020 €
Gruppi di misura meccanici	77.699 €	1.356 €	139.171 €	3.059 €
Impianti di sollevamento e pompaggio	26.537 €	3.574 €	22.211 €	3.355 €
Impianti di trattamento	1.247.717 €	121.712 €	1.269.654 €	121.128 €
Serbatoi	54.545 €	1.244 €	53.256 €	1.244 €
Studi, ricerche, brevetti, diritti di utilizzazione	2.438 €	1.219 €	1.219 €	1.219 €
Telecontrollo	13.223 €	414 €	11.495 €	414 €
Totale complessivo	5.043.274 €	219.052 €	5.682.305 €	228.943 €

CALCOLO OF e OFisc

Sviluppo del capitale investito netto del gestore Idrablu:

$$CIN^a = IMN^a + CCN^a + LIC^a - FAcc^a - FoNI_{non_inv}^a$$

$$CCN^a = \left(\frac{90}{365} * Ricavi_{A,A1}^{a-2} - \frac{60}{365} * Costi_{A,B6+B7}^{a-2} \right) * \prod_{t=a-1}^a (1 + I^t)$$



$$LIC^a = LIC^{a-2} * dfl_{a-2}^a$$

	2018	2019
IMN	5.043.274	5.682.305
LIC nettati	269.581	364.179
FACC	420.085	367.800
CCN	863.806	897.458
FoNI ^a _{non_inv}	0	0
CIN^a	5.756.575	6.576.143

Valorizzazione delle immobilizzazioni finanziate a fondo perduto con contributi pubblici:

$$CIN_{fp}^a = \sum_c \sum_{t=1963}^{a-2} (CFP_{c,t} * dfl_t^a - FA_{CFP,c,t}^a)$$

Categoria Cespiti	CFP netto 2018	CFP netto 2019
Altre immobilizzazioni materiali e immateriali	30.697 €	29.083 €
Altri impianti	30.271 €	49.960 €
Autoveicoli	2.329 €	1.747 €
Condutture e opere idrauliche fisse	849.332 €	1.169.865 €
Costruzioni leggere	- €	- €
Fabbricati industriali	99.050 €	89.188 €
Gruppi di misura meccanici	59.709 €	96.993 €
Impianti di sollevamento e pompaggio	5.183 €	4.431 €
Impianti di trattamento	305.863 €	359.782 €
Serbatoi	2.256 €	2.210 €
Studi, ricerche, brevetti, diritti di utilizzazione	- €	- €
Telecontrollo	10.402 €	9.088 €
Totale complessivo - CIN^a_{fp}	1.395.092 €	1.812.347 €

$$OF^a = (K_m + \alpha) * \left(1 - \frac{CIN_{fp}^a}{CIN^a}\right) * CIN^a$$

	2018	2019
CIN _{fp} / CIN	24,2%	27,6%
K _m	2,20%	2,20%
A	1,60%	1,60%
OF (senza time lag)	165.870	181.171
OF (time lag)	19.698	22.893
OF in tariffa	185.569	204.063

$$OFisc^a = 0,24 * Rai^a$$



Rai rate	6,28%	6,28%
Rai	273.762	299.014
OFisc in tariffa	65.703	71.763

Con riferimento alla componente CAPEX, ai sensi della convenzione di affidamento in essere con il Gestore Idrablu SpA, la stessa potrà essere ridotta in ragione dell'art.44 Penalità, in particolare:

[...]

Il mancato o parziale raggiungimento degli Obiettivi di investimento comporta una mancata risposta alle criticità identificate nel programma degli interventi. Le penali saranno pertanto

a. definite nell'ambito della prima predisposizione tariffaria utile prevedendo:

i. una decurtazione tariffaria calcolata nella misura del 50% del costo delle immobilizzazioni (Capex) non realizzate. A tal fine si determineranno le componenti di ammortamento, oneri finanziari e fiscali derivanti dall'applicazione del metodo tariffario idrico vigente;

ii. una ulteriore penalizzazione consistente in un'ulteriore riduzione tariffaria nella misura del 5% della decurtazione di cui al punto i) che precede;

[...]

Rilevato che dai dati forniti dal gestore nonché dalle informazioni richieste risultano non realizzate opere per un importo complessivo di seguito riportato:

2016	IP	CFP	IP al netto dei CFP
Previsto 2016	1.759.100	0	1.759.100
Realizzato 2016 (escluso allacci carico utente)	765.494	0	765.494
Scostamento	993.606	0	€ 993.606

2017	IP	CFP	IP al netto dei CFP
Previsto 2017	1.150.000	0	1.150.000
Realizzato 2017 (escluso allacci carico utente e Investimenti U.M.)	936.928	0	936.928
Scostamento	213.072	0	213.072

Categoria Cespite		Anno	Investimenti non realizzati
5	Condutture e opere idrauliche fisse	2016	943.606,00
5	Condutture e opere idrauliche fisse	2017	213.071,97



Valorizzazione CAPEX:

	2018	2019
OF	11.918	60.993
OFisc	3.738	19.130
AMM	6.203	31.747
Capex	21.858	111.869

Convenzione art.46 c. 4) punto i

OF	23.886 €	5.107 €
OFisc	7.491 €	1.602 €
AMM	12.432 €	2.658 €

Totale Decurtazione punto i. 43.809 € 9.367 €

Convenzione art.46 c.4) punto ii.

OF	1.194 €	255 €
OFisc	375 €	80 €
AMM	622 €	133 €

Totale Decurtazione punto ii. 2.190 € 468 €

Art.46 - Penalità

OF	25.080 €	5.362 €
OFisc	7.866 €	1.682 €
AMM	13.054 €	2.791 €

TOTALE DECURTAZIONE 46.000 € 9.835 €

Tale penalità concorrerà alla rimodulazione tramite detrazione della componente CAPEX nelle tre voci OF, OFisc e AMM.

Non sono valorizzate immobilizzazioni di terzi $\Delta CUIT=0$



3.1.4 Valorizzazione componente FoNI

Il Fondo nuovo investimento è definito come segue:

$$FoNI^a = FNI_{FoNI}^a + AMM_{FoNI}^a + \Delta CUIT_{FoNI}^a$$

3.1.4.1 ACQUA NOVARA.VCO

La componente FoNi risulta costituita esclusivamente dalla quota riscossa a titolo di ammortamento sui contributi a fondo perduto calcolata secondo quanto previsto al comma 16.3 dell'Allegato A.

	2018	2019
AMM_{FoNI}^a	1.916.234	2.280.371
FNI^a	0	0
$\Delta CUIT_{FoNI}^a$	0	0
FoNI^a	1.916.234	2.280.371

3.1.4.2 IDRABLU

La componente FoNI^a risulta costituita dalla quota riscossa a titolo di ammortamento sui contributi a fondo perduto calcolata secondo quanto previsto al comma 16.3 e dalla componente riscossa a titolo di anticipazione per il finanziamento dei nuovi investimenti nei limiti della componente $FNI^{new, a}$ definita al precedente paragrafo [3.1.1.2](#).

	2016	2017	2018	2019
AMM_{FoNI}^a	40.260	51.349	80.794	100.598
FNI^a	602.585	538.756	398.449	533.944
$\Delta CUIT_{FoNI}^a$	0	0	0	0
FoNI^a	642.844	590.105	479.244	634.542



3.1.5 Valorizzazione della componente Opex ($Opex_{end}$, $Opex_{al}$, $Opex_{new}$)

Valorizzazione OPEX end:

La valorizzazione degli $Opex_{end}$ (2016, 2017, 2018, 2019) ha origine dal valore stabilito nel MTI al quale è stata applicata la produttoria dell'inflazione 2018 e 2019.

ACQUA NOVARA.VCO	2014	2016	2017	2018	2019
Produttoria inflazione		1,005	1,005	1,011	1,011
$Opex_{end}$ al lordo degli ERC_{end}	24.252.292	24.373.408	24.373.408	24.519.477	24.519.477
$Opex_{end}$ al netto degli ERC_{end}		18.242.468	17.552.937	17.024.815	17.058.166

IDRABLU	2014	2016	2017	2018	2019
Produttoria inflazione		1,005	1,005	1,011	1,011
$Opex_{end}$ al lordo degli ERC_{end}	2.105.720	2.116.236	2.116.236	2.128.919	2.128.919
$Opex_{end}$ al netto degli ERC_{end}		1.594.261	1.480.028	1.471.091	1.446.617

Tale valore è stato poi rimodulato in relazione alla risultanza delle variazioni sistemiche come evidenziate nel seguito.

Come richiamato nei precedenti paragrafi nel corso del biennio 2016/2017 si sono attuati provvedimenti dell'Ente d'Ambito inerenti la modifica dei perimetri gestionali, in particolare:

1. Fusione per incorporazione della società Comuni Riuniti VCO in Acqua Novara.VCO, tale operazione ha determinato:
 - a. Variazione del servizio in capo ad Acqua Novara.VCO.
 - Comune di Ceppo Morelli – gennaio 2017 (*deliberazione atto n .235 del 10.05.2017*)
 - Comune di Oggebbio- gennaio 2017 (*deliberazione atto n .235 del 10.05.2017*)
 - b. Variazione del servizio in capo a Idrablu
 - Comune di Pallanzeno (limitatamente al servizio acquedotto e fognatura, *deliberazione atto n .235 del 10.05.2017*)
2. Conferimento delle infrastrutture da parte dell'Amministrazione Comunale di Calasca Castiglione alla società Idrablu – affidamento del servizio a partire da gennaio 2017 (*deliberazione atto n.226 del 15.11.2016*)
3. Conferimento delle infrastrutture da parte della Società Pubblica Trecatese SPT SpA alla società Acqua Novara.VCO – affidamento del servizio di acquedotto e fognatura a partire da gennaio 2018 (*deliberazione atto n.226 del 15.11.2016*)

I gestori interessati da tali cambiamenti si collocano all'interno degli schemi VI di cui all'art.9 dell'Allegato A come illustrato nel precedente paragrafo [3.1.1.](#)



Nel seguito viene determinata, in assenza del corredo informativo completo, la valorizzazione dei costi in relazione al costo operativo medio (OPMi) previsto dal MTI-2 diminuito del 15% (per come previsto dall'art. 10 del MTI-2) e riproporzionato in base *i)* all'incidenza del servizio acquisito o ceduto (acquedotto, fognatura, depurazione) *ii)* al periodo gestionale (numero di mesi/12) e *iii)* al numero di abitanti residenti.

Tabella di sintesi delle variazioni sistemiche:

Comune	Abitanti residenti	SII	Precedente Gestore	Nuovo Gestore	2017	2018	2019-fine
					Durata Variazione sistemica [mesi]		
Oggebbio	848	A + F	Comuni Riuniti VCO	Acqua Novara.VCO	12	12	12
Ceppo Morelli	315	A + F	Comuni Riuniti VCO	Acqua Novara.VCO	12	12	12
Treccate	20.426	A + F	SPT (non conforme)	Acqua Novara.VCO	0	12	12
Pallanzeno	1.162	A + F	Comuni Riuniti VCO	Idrablu	12	12	12
Calasca Castiglione	637	A+F+D	Economia	Idrablu	12	12	12

In ragione della metodologia evidenziata i maggiori costi operativi risultano i seguenti.

Comune	Abitanti residenti	Incidenza servizio acquisito/ceduto	2017	2018	2019-fine
			Incidenza periodo		
Oggebbio	848	61%	100%	100%	100%
Ceppo Morelli	315	100%	100%	100%	100%
Treccate	20.426	61%	0%	100%	100%
Pallanzeno	1.162	61%	100%	100%	100%
Calasca Castiglione	637	100%	100%	100%	100%

In ragione della metodologia evidenziata i maggiori costi operativi risultano i seguenti:

ACQUA NOVARA.VCO

Comune	OPMi * 85%	2017	2018	2019-fine
		Valorizzazione Opex ^{new}		
Oggebbio	83	43.089	43.089	43.089
Ceppo Morelli	83	26.240	26.240	26.240
Treccate	83	-	1.037.906	1.037.906
		69.329	1.107.235	1.107.235

Inoltre, la valorizzazione degli Opex ^{new} oltre a comprendere quanto sopra esplicitato si ritiene debba includere altresì quanto evidenziato al paragrafo [2.3.2.1](#), nel dettaglio:

	2018	2019 - fine
Variazione territoriali/ nuovo servizio	1.107.235	1.107.235
ΔMT 2016 – 2017 (vd. par. 2.3.2.1)	128.313	38.664
Mutui Omegna/ Acque Cusio 2007-2016 (vd. par. 2.3.2.1)	168.657	-
	1.404.205	1.145.899

**Componente Opex^{new} - Valore cumulato con anni precedenti:**

ACQUA NOVARA.VCO – OPEX ^{NEW}	2018	2019 - fine
Fondo Cooperazione internazionale <u>Anni precedenti</u>	-52.500	-52.500
Variazione territoriali/ nuovo servizio <u>Anni precedenti</u>	326.810	326.810
Variazione territoriali/ nuovo servizio + ΔMT	1.404.205	1.145.899
Totale	1.678.515	1.420.209

IDRABLU

Comune	OPM _i * 85%	2017	2018	2019-fine
		Valorizzazione Opex end		
Calasca Castiglione	79,9	50.896	50.896	50.896
Pallanzeno	79,9	56.635	56.635	56.635
		107.531	107.531	107.531

	2018	2019 - fine
ΔMT (vd. par. 2.3.2.2)	34.594	5.482
Variazione territoriali/ nuovo servizio	107.531	107.531
	142.125	113.013

Componente Opex^{new} - Valore cumulato con anni precedenti:

IDRABLU – OPEX ^{NEW}	2018	2019 - fine
Fondo Cooperazione internazionale <u>Anni precedenti</u>	-3.979	-3.979
Variazione territoriali/ nuovo servizio <u>Anni precedenti</u>	51.397	51.397
Variazione territoriali/ nuovo servizio	142.125	113.013
Totale	189.543	160.431

Valorizzazione OPEX al:

$$Opex_{al}^a = CO_{EE}^a + CO_{ws}^a + \sum_p (MT_p^a + AC_p^a) + CO_{altri}^a$$

ACQUA NOVARA.VCO

	2016	2017	2018	2019
CO _{EE} ^a	9.641.262	8.778.337	8.350.477	7.518.396
MT	6.124.532	5.929.887	4.920.672	4.550.854
CO _{altri} ^a	364.720	393.419	295.013	426.163
CO _{ATO} ^a	251.953	248.039	253.463	262.457
CO _{AEEG} ^a	14.341	15.069	16.383	16.816
CO _{mor} ^a	79.068	110.770	0	115.931
CO _{res} ^a	19.358	19.541	25.167	30.959
TOTALE	16.130.514	15.101.643	13.566.163	12.495.413



IDRABLU

	2016	2017	2018	2019
CO_{EE}^a	479.943	483.926	464.365	526.673
CO_{ws,a}	0	0	14.755	59.831
MT	656.314	667.643	665.839	657.675
CO_{altri}^a	101.216	130.292	111.555	95.487
<i>CO_{ATO}^a</i>	<i>49.980</i>	<i>53.373</i>	<i>51.385</i>	<i>54.942</i>
<i>CO_{AEEG}^a</i>	<i>1.070</i>	<i>1.157</i>	<i>1.296</i>	<i>1.377</i>
<i>CO_{mor}^a</i>	<i>46.187</i>	<i>74.813</i>	<i>47.619</i>	<i>38.304</i>
<i>CO_{res}^a</i>	<i>3.979</i>	<i>949</i>	<i>11.256</i>	<i>864</i>
TOTALE	1.237.474	1.296.143	1.256.514	1.339.667

Costo dell'energia elettrica:

$$CO_{EE}^a = \left\{ \min[CO_{EE}^{eff,a-2}; (\overline{CO_{EE}^{medio,a-2}} * kWh^{a-2}) * 1,1] \right\} * \prod_{t=a-1}^a (1 + I^t)$$

La componente di costo per l'energia elettrica risulta determinata in relazione al costo effettivamente sostenuto negli esercizi 2014 e 2015 ed iscritto a bilancio, in particolare:

ACQUA NOVARA.VCO

	2014	2015	2016	2017
CO ^{eff,a-2} _{EE}	9.758.088	8.787.124	8.300.731	7.466.133
CO ^{medio,a-2} _{EE}	0,16740	0,16740	0,15850	0,15850
kWh ^{a-2}	52.098.146	52.416.407	50.629.235	51.021.419
CO _{EE} ^a pre inflazione	9.593.353	8.787.124	8.300.731	7.466.133
∏(1+I ^t)			1,006	1,007
CO_{EE}^a			8.350.477	7.518.396

IDRABLU

	2014	2015	2016	2017
CO ^{eff,a-2} _{EE}	477.559	484.410	472.206	523.012
CO ^{medio,a-2} _{EE}	0,16740	0,16740	0,15850	0,15850
kWh ^{a-2}	2.817.585	2.767.881	2.647.540	3.008.162
CO _{EE} ^a pre inflazione	477.559	484.410	461.599	523.012
∏(1+I ^t)			1,006	1,007
CO_{EE}^a			464.365	526.673



Costo rimborso mutui Comuni e Società patrimoniali (MT):

ACQUA NOVARA.VCO

Soggetto titolare	2018	2019	2020	2021	2022	2023	2024	2025	2026
Ameno	-	-	-	-	-	-	-	-	-
Arizzano	29.022	29.022	29.022	29.022	29.022	29.022	29.022	29.022	9.050
Armeno	88.992	88.992	78.834	67.887	67.887	67.887	67.887	59.482	56.649
Arola	2.636	2.636	2.636	2.636	2.636	2.636	2.636	2.636	2.636
Arona	46.778	46.778	46.778	46.778	40.529	38.386	38.386	38.386	38.386
Aurano	-	-	-	-	-	-	-	-	-
Bannio Anzino	-	-	-	-	-	-	-	-	-
Baveno	53.016	53.016	53.016	53.016	53.016	53.016	48.942	48.942	48.942
Bee	13.242	13.242	13.242	13.242	13.242	13.242	13.242	13.242	13.242
Belgirate	13.422	13.422	13.422	13.422	13.422	13.422	13.422	13.422	13.422
Bellinzago Novarese	4.393	4.393	4.393	4.393	4.393	4.393	-	-	-
Beura-Cardezza	-	-	-	-	-	-	-	-	-
Biandrate	29.230	29.230	29.230	23.382	23.382	23.382	23.382	23.382	7.594
Boca	8.303	8.303	8.303	8.303	8.303	-	-	-	-
Bolzano Novarese	-	-	-	-	-	-	-	-	-
Borgo Ticino	160.582	160.582	148.650	142.519	142.519	127.977	68.451	-	-
Borgolavezzaro	-	-	-	-	-	-	-	-	-
Borgomanero	284.561	284.561	284.561	284.561	284.561	284.561	284.561	284.561	180.651
Borgomezzavalle	-	-	-	-	-	-	-	-	-
Briga Novarese	43.936	43.936	39.585	39.585	11.701	11.701	-	-	-
Briona	7.767	7.973	8.192	8.423	-	-	-	-	-
Brovello-Carpugnino	27.624	27.624	27.624	27.624	27.624	27.624	27.624	27.624	27.624
Caltignaga	21.809	21.809	10.358	10.358	10.064	10.064	10.064	10.064	-
Cambiasca	-	-	-	-	-	-	-	-	-
Cameri	128.665	128.665	119.191	119.191	107.179	83.894	83.894	83.894	83.894
Cannero Riviera	-	-	-	-	-	-	-	-	-
Cannobio	119.353	119.353	119.353	119.353	119.353	119.353	119.353	119.353	99.353
Caprezzo	-	-	-	-	-	-	-	-	-
Carpignano Sesia	10.711	10.711	10.711	10.711	10.711	10.711	10.711	10.711	10.711
Casalbeltrame	140.426	140.426	140.426	140.426	140.426	140.426	140.426	140.426	140.426
Casale Corte Cerro	59.483	59.483	59.483	57.162	57.162	57.162	57.162	57.162	57.162
Casaleggio Novara	2.361	-	-	-	-	-	-	-	-



AUTORITÀ D'AMBITO n°1

Verbano Cusio Ossola e Pianura Novarese

Soggetto titolare	2018	2019	2020	2021	2022	2023	2024	2025	2026
Casalino	6.514	6.514	6.514	6.514	6.514	6.514	6.514	6.514	6.514
Casalvolone	21.236	21.236	21.236	21.236	21.236	21.236	21.236	21.236	21.236
Castellazzo Novarese	6.527	6.527	6.527	6.527	6.527	6.527	6.527	6.527	6.527
Castelletto sopra Ticino	36.609	36.609	36.609	36.609	36.609	36.609	36.609	36.609	36.609
Cavaglio Spocchia	-	2.341	2.341	8.146	8.146	8.146	8.146	8.146	8.146
Cavallirio	19.620	19.620	19.620	9.850	9.850	9.850	-	-	-
Ceppo Morelli	5.287	5.287	5.287	5.287	5.287	5.287	5.287	5.287	
Cerano	27.180	-							
Cesara	8.724	5.936	5.936	5.936	5.936	5.936	5.936	3.834	3.834
Colazza	12.551	12.551	12.551	12.551	12.551	12.551	12.551	12.551	12.551
Comignago	9.353	9.353	9.353	9.353	9.353	9.353	9.353	9.353	9.353
Cossogno	17.102	17.102	17.102	17.102	17.102	17.102	17.102	17.102	17.102
Cureggio	30.521	18.320	10.047	10.047	10.047	10.047	10.047	10.047	
Divignano	11.534	11.534	11.534						
Dormelletto	11.218	11.533							
Falmenta	6.247	6.247	6.247	6.247	6.247	6.247	6.247	6.247	6.247
Fontaneto d'Agogna	-	-							
Galliate	302.545	302.545	302.545	293.299	158.008	158.008	158.008	158.008	158.008
Garbagna Novarese	-	-	-	-	-	-	-	-	-
Gargallo	13.129	13.129	4.379	-	-	-	-	-	-
Gattico	46.624	66.786	66.786	66.786	66.786	66.786	66.786	66.786	66.786
Germagno	7.697	7.697	7.697	7.697	7.697	7.697	7.697	7.697	-
Ghemme	5.888	5.888	3.135	3.135	3.135	3.135	3.135	3.135	3.135
Ghiffa	34.427	34.427	34.427	34.427	34.427	34.427	34.427	34.427	34.427
Gignese	3.065	3.065	3.065	3.065	-	-	-	-	-
Gozzano	100.806	100.806	100.806	98.354	98.354	98.354	98.354	98.354	82.596
Granozzo con Monticello	-	-							
Gravellona Toce	30.340	30.340	30.340	30.340	30.340	30.340	30.340	10.113	10.113
Grignasco	5.066	5.066	5.066	5.066	5.066	5.066	5.066	5.066	5.066
Intragna	-	-	-	-	-	-	-	-	-
Inverio	91.068	91.068	89.128	52.425	51.927	44.777	44.777	44.777	7.530
Landiona	5.525	5.525	5.525	5.525	5.525	5.525	5.525	5.525	5.525
Lesa	28.355	28.355	28.355	28.355	28.355	28.355	28.355	28.355	28.355
Loreglia	7.772	7.772	7.772	7.772	7.772	7.772	7.772	7.772	7.772
Macugnaga	15.914	15.914	15.914	15.914	15.914	15.914	15.914	15.914	15.914
Madonna del Sasso	-	-							



AUTORITÀ D'AMBITO n°1

Verbano Cusio Ossola e Pianura Novarese

Soggetto titolare	2018	2019	2020	2021	2022	2023	2024	2025	2026
Maggiora	9.828	9.828	9.828	9.828	-	-	-	-	-
Marano Ticino	22.906	22.906	22.906	18.965	18.965	18.965	18.965	18.965	18.965
Massino Visconti	20.172	20.172	20.172	20.172	20.172	20.172	20.172	20.172	20.172
Massiola	6.049	6.049	6.049	6.049	6.049	6.049	6.049	6.049	6.049
Meina	3.916	3.916	-	-	-	-	-	-	-
Mergozzo	41.175	41.175	41.175	41.175	41.175	41.175	41.175	41.175	41.175
Mezzomerico	6.101	6.101	6.101	6.101	-	-	-	-	-
Miasino	27.126	27.126	27.126	27.126	27.126	27.126	23.364	23.364	14.824
Momo	18.693	-	-	-	-	-	-	-	-
Montescheno	-	-	-	-	-	-	-	-	-
Nebbiuno	22.780	22.780	22.780	22.780	16.478	16.478	8.647	8.647	8.647
Nibbiola	-	-	-	-	-	-	-	-	-
Nonio	16.849	16.849	16.849	16.849	16.849	16.849	16.849	16.849	16.849
Novara	446.757	197.117	-	-	-	-	-	-	-
Oleggio	157.658	157.658	157.658	141.875	119.142	116.832	116.832	116.832	93.268
Oleggio Castello	39.928	39.928	19.246	19.246	19.246	12.096	12.096	12.096	12.096
Omegna	190.308	193.280	196.370	199.578	202.903	206.376	209.966	213.688	164.677
Ornavasso	35.135	35.135	35.135	35.135	35.135	35.135	35.135	35.135	35.135
Orta San Giulio	24.432	24.432	19.876	19.876	12.240	12.240	12.240	-	-
Paruzzaro	48.129	48.129	48.129	31.902	31.902	24.752	24.752	24.752	24.752
Pella	20.022	20.022	20.022	20.022	20.022	16.162	16.162	8.807	5.133
Pettinasco	21.023	11.279	11.279	11.279	11.279	11.279	11.279	6.026	6.026
Piedimulera	54.056	47.459	47.459	47.459	47.459	13.140	-	-	-
Pieve Vergonte	64.736	61.608	61.608	50.574	50.574	43.401	43.401	43.401	24.322
Pogno	63.431	63.431	63.431	80.944	80.944	80.944	80.944	80.944	73.912
Pombia	49.040	49.040	49.040	49.040	49.040	49.040	49.040	41.600	19.277
Prato Sesia	34.649	32.636	32.636	32.636	32.636	32.636	28.770	23.286	23.286
Premeno	-	-	-	-	-	-	-	-	-
Premosello-Chiovenda	63.788	63.788	63.788	63.788	63.788	63.788	63.788	63.788	63.788
Quarna Sopra	2.101	2.101	2.101	2.101	2.101	2.101	2.101	-	-
Quarna Sotto	8.272	8.272	8.272	8.272	8.272	8.272	8.272	6.171	6.171
Recetto	11.936	11.936	11.936	11.936	11.936	11.936	11.936	11.936	11.936
Romagnano Sesia	42.662	42.662	42.662	40.270	40.270	40.270	40.270	40.270	40.270
Romentino	-	-	-	-	-	-	-	-	-
San Bernardino Verbano	10.197	10.197	10.197	10.197	10.197	10.197	10.197	10.197	10.197
San Maurizio d'Opaglio	68.876	68.876	68.876	68.876	38.847	38.847	34.439	19.729	19.729

**AUTORITÀ D'AMBITO n°1**

Verbano Cusio Ossola e Pianura Novarese

Soggetto titolare	2018	2019	2020	2021	2022	2023	2024	2025	2026
San Pietro Mosezzo	30.845	30.845	30.845	30.845	30.845	30.845	30.845	18.754	18.754
Sillavengo	4.630	4.630	4.630	4.630	4.630	4.630	4.630	4.630	4.630
Sizzano	1.984	1.984	1.984	1.984	1.984	1.984	1.984	1.984	-
Stresa	157.836	157.836	157.836	128.691	-	-	-	-	-
Suno	28.527	-	-	-	-	-	-	-	-
Terdobbiate	-	-	-	-	-	-	-	-	-
Tornaco	-	-	-	-	-	-	-	-	-
Trarego Viggiona	22.685	22.685	22.685	22.685	22.685	22.685	22.685	22.685	22.685
Treccate	67.763	67.763	67.763	67.763	-	-	-	-	-
Valstrona	32.971	32.971	32.971	19.462	19.462	18.196	18.196	18.196	-
Vaprio d'Agogna	25.242	19.267	19.267	-	-	-	-	-	-
Varallo Pombia	154.915	154.915	135.028	83.784	16.177	16.177	16.177	10.617	10.617
Verbania	197.176	197.176	197.176	197.176	197.176	197.176	197.176	197.176	197.176
Veruno	18.178	18.178	18.178	18.178	18.178	18.178	18.178	18.178	-
Vespolate	-	-	-	-	-	-	-	-	-
Vignone	15.862	15.862	12.242	12.242	12.242	12.242	12.242	6.874	6.874
Villadossola	106.637	106.637	106.637	106.637	106.637	106.637	106.637	106.637	87.884
Vogogna	32.235	32.235	32.235	32.235	32.235	32.235	32.235	32.235	32.235

4.774.977 4.432.127 4.105.042 3.869.924 3.332.841 3.217.662 3.098.701 2.923.536 2.484.599

SOCIETÀ PATRIMONIALI	2018	2019	2020	2021	2022	2023	2024	2025	2026
Servizi ecologici dell'Ossola s.r.l.	23.110	23.110	23.110	23.110	23.110	-	-	-	-
Acque Cusio s.r.l.	122.625	95.661	62.470	62.470	21.166	21.166	21.166	21.166	21.166

Sub TOTALE 145.735 118.771 85.580 85.580 44.276 21.166 21.166 21.166 21.166

Valorizzazione piano ammortamento Mutui Infrastrutture di terzi:

ACQUA NOVARA.VCO	2018	2019	2020	2021	2022	2023	2024	2025	2026
TOTALE MT 2018-2026	4.920.712	4.550.898	4.190.622	3.955.504	3.377.117	3.238.828	3.119.867	2.944.702	2.505.765

Per un maggiori dettaglio dei mutui si rimanda all'allegato E dell'atto n.267/2018 del 31.05.2018.

Costo rimborso mutui Comuni (MT):IDRABLU

COMUNE	MUTUI 2018	MUTUI 2019	MUTUI 2020	MUTUI 2021	MUTUI 2022	MUTUI 2023	MUTUI 2024	MUTUI 2025	MUTUI 2026
Beura Cardezza	27.308 €	23.107 €	23.107 €	23.107 €	11.035 €	11.035 €	11.035 €	11.035 €	11.035 €
Bognanco	20.393 €	18.928 €	18.928 €	18.928 €	18.928 €	18.928 €	18.928 €	18.928 €	18.928 €
Calasca Castiglione	17.707 €	17.707 €	17.707 €	17.707 €	17.707 €	17.707 €	17.707 €	- €	- €
Craveggia	90.138 €	90.138 €	90.138 €	90.138 €	90.138 €	90.138 €	90.138 €	90.138 €	90.138 €
Crevoladossola	37.171 €	37.171 €	34.046 €	34.046 €	34.046 €	34.046 €	34.046 €	34.046 €	34.046 €
Crodo	94.740 €	94.740 €	94.740 €	94.740 €	94.740 €	94.740 €	94.740 €	94.740 €	94.740 €
Malesco	66.702 €	66.702 €	66.702 €	66.480 €	62.505 €	62.505 €	62.505 €	62.505 €	62.505 €
Masera	11.637 €	11.637 €	11.637 €	11.637 €	11.637 €	11.637 €	11.637 €	11.637 €	11.637 €
Montecrestese	51.240 €	51.240 €	51.240 €	51.240 €	51.240 €	51.240 €	51.240 €	41.271 €	41.271 €
Pallanzeno	39.549 €	30.969 €	23.014 €	23.014 €	23.014 €	23.014 €	23.014 €	3.843 €	- €
Premia	20.301 €	26.385 €	26.385 €	26.239 €	26.239 €	26.239 €	26.239 €	26.239 €	26.239 €
Re	50.317 €	50.317 €	50.317 €	50.317 €	50.317 €	50.317 €	50.317 €	50.317 €	50.317 €
Santa Maria Maggiore	54.820 €	54.820 €	54.820 €	54.820 €	54.820 €	54.820 €	54.820 €	54.820 €	54.820 €
Toceno	55.825 €	55.825 €	55.825 €	55.825 €	55.825 €	55.825 €	55.825 €	55.825 €	55.825 €
Trontano	9.415 €	9.415 €	9.415 €	9.415 €	9.415 €	9.415 €	9.415 €	9.415 €	9.415 €
Varzo	13.589 €	13.589 €	13.589 €	13.589 €	13.589 €	13.589 €	13.589 €	13.589 €	13.589 €
Villette	4.986 €	4.986 €	4.986 €	4.986 €	4.986 €	4.986 €	4.986 €	4.986 €	4.986 €
Totale complessivo	665.839 €	657.676 €	646.597 €	646.229 €	630.182 €	630.182 €	630.182 €	583.336 €	579.492 €

Per quanto riguarda il riconoscimento del rimborso mutui, dall'anno 2018 si segnala un incremento del valore complessivo in ragione dell'ampliamento del perimetro gestionale (Comuni di Calasca Castiglione e Pallanzeno).

Per un maggior dettaglio dei mutui si rimanda all'allegato E dell'atto n.267/2018 del 31.05.2018



Altre componenti di costo operativo:

$$CO_{altri}^a = CO_{ATO}^a + CO_{AEEGSI}^a + CO_{mor}^a + CO_{res}^a$$

ACQUA NOVARA.VCO

Il costo a copertura delle spese di funzionamento dell'Ente d'Ambito risulta calcolato a partire dal valore sostenuto nell'anno a-2 (2016-2017) ed inflazionato:

	2018	2019
CO ^{a-2} _{ATO}	251.953	260.633
Produttoria (1+I') mobile di 2 anni	1,0060	1,0070
CO_{ATO}	253.463	262.457

	2018	2019
A1) Ricavi delle vendite e delle prestazioni	57.489.849	60.312.300
A5) Altri ricavi e proventi	3.188.966	1.969.374
Ricavi ^{a-2} _{A1+A5}	60.678.815	62.281.674
quota‰	0,00027	0,00027
CO^a_{AEEGSI}	16.383	16.816

	2018	2019
fatturato ^{a-2}	62.889.526	66.173.986
Unpaid Ratio reale	1,02%	0,99%
Unpaid Ratio art. 30 all. A	2,10%	2,10%
Unpaid Ratio indicato	1,30%	
Rimborsi dagli utenti finali relativi alla gestione della morosità	-871.366	-744.331
CO^a_{mor}	0	115.931
	2018	2019
Oneri locali (esclusi ERC)	25.167	30.959
Contributi in conto esercizio	0	0
CO^a_{res}	25.167	30.959

IDRABLU

Il costo a copertura delle spese di funzionamento dell'Ente d'Ambito risulta calcolato a partire dal valore sostenuto nell'anno a-2 (2016-2017) ed inflazionato al 2018:

	2018	2019
CO ^{a-2} _{ATO}	51.079	54.560
Produttoria (1+I') mobile di 2 anni	1,0060	1,0070



CO_{ATO}	51.385	54.942
-------------------------	---------------	---------------

	2018	2019
A1) Ricavi delle vendite e delle prestazioni	4.562.393	4.834.272
A5) Altri ricavi e proventi	236.324	267.222
Ricavi^{a-2}_{A1+A5}	4.798.717	5.101.494
quota%	0,00027	0,00027
CO^a_{AEEGSI}	1.296	1.377

	2016	2017	2018	2019
fatturato ^{a-2}	4.516.307	4.896.824	5.089.415	5.403.585
Unpaid Ratio reale	2,88%	2,00%	1,64%	2,00%
Unpaid Ratio art. 30 all. A	2,10%	2,10%	2,10%	2,10%
Unpaid Ratio indicato	2,1%			
Rimborsi dagli utenti finali relativi alla gestione della morosità	-48.655	-28.020	-59.259	-75.172
CO^a_{mor}	46.187	74.813	47.619	38.304

	2016	2017	2018	2019
Oneri locali (esclusi ERC)	3.979	949	11.256	864
Contributi in conto esercizio	0	0	0	0
CO^a_{res}	3.979	949	11.256	864

3.1.6 Valorizzazione componente ERC

$$ERC^a = ERC_{end}^a + ERC_{al}^a$$

3.1.6.1 ACQUA NOVARA.VCO

La valorizzazione della componente ERC_{al} data dalla somma dei costi ambientali e della risorsa aggiornabili, è valorizzata esplicitando gli oneri locali:

	2016	2017
B7) Comunità Montane (quota ERC)	1.687.770	1.770.906
B8) Canoni di derivazione idrica (quota ERC)	140.512	160.453
ERC^a_{al}	1.828.282	1.931.359

La valorizzazione della componente ERC_{end}, data dalla somma dei costi ambientali e della risorsa endogeni, è valorizzata, nei limiti del valore *Opex_{end}* esplicitando le voci di costo operativo riferite alla depurazione, alla potabilizzazione e alle operazioni di telecontrollo:



COSTI DELLA PRODUZIONE (EURO)	ERC	di cui potabilizzazione	di cui depurazione	di cui telecontrollo
B6) Per materie prime, sussidiarie, di consumo e merci	1.115.029	59.987	1.049.035	6.007
B7) Per servizi - altri servizi da altre imprese	3.295.809	130.581	2.994.309	170.920
B8) Per godimento beni di terzi	60.360	3.168	45.966	11.227
B9) Per il personale	2.978.817	279.343	2.552.702	146.772
TOTALE 2016 ERC <i>end</i>	7.450.015			

COSTI DELLA PRODUZIONE (EURO)	ERC	di cui potabilizzazione	di cui depurazione	di cui telecontrollo
B6) Per materie prime, sussidiarie, di consumo e merci	1.984.463	116.634	1.860.442	7.386
B7) Per servizi - altri servizi da altre imprese	2.260.181	62.471	2.113.980	83.730
B8) Per godimento beni di terzi	72.948	-	60.146	12.802
B9) Per il personale	3.091.854	288.057	2.641.603	162.194
TOTALE 2017 ERC <i>end</i>	7.409.448			

Sintesi valorizzazione ERC ^a:

	2018	2019
ERC^a_{al}	1.828.282	1.931.359
ERC^a_{end}	7.450.015	7.409.448
$\prod(1+I)$	1,006	1,007
ERC	7.494.663	7.461.312

3.1.6.2 IDRABLU

La valorizzazione della componente ERC_{al} data dalla somma dei costi ambientali e della risorsa aggiornabili, è valorizzata esplicitando gli oneri locali:

	2014	2015
Comunità Montane (quota ERC)	137.000	145.028
Canoni di derivazione idrica (quota ERC)	40.951	77.646
ERC^a_{al}	177.951	222.674

COSTI DELLA PRODUZIONE (EURO)	ERC 2018	ERC 2019
B6) Per materie prime, sussidiarie, di consumo e merci	54.404	49.709
B7) Per servizi - altri servizi da altre imprese	297.613	325.613
B8) Per godimento beni di terzi	0	0
B9) Per il personale	301.892	302.237
B14) Oneri diversi di gestione	0	0
TOTALE ERC <i>end</i>	657.827	682.302



COSTI DELLA PRODUZIONE (EURO) 2018	ERC	di cui potabilizzazione	di cui depurazione
B6) Per materie prime, sussidiarie, di consumo e merci	54.404	<i>45.312,90</i>	<i>9.090,76</i>
B7) Per servizi - altri servizi da altre imprese	297.613	<i>151.957,05</i>	<i>145.656,24</i>
B9) Per il personale	301.892	<i>228.837,99</i>	<i>73.053,60</i>
TOTALE 2016 ERC_{end}	653.908	426.108	227.801
<i>Produttoria inflazione 2018</i>			<i>1,006</i>
TOTALE 2018 ERC_{end}			657.827

COSTI DELLA PRODUZIONE (EURO) 2019	ERC	di cui potabilizzazione	di cui depurazione
B6) Per materie prime, sussidiarie, di consumo e merci	43.006	<i>42.374,45</i>	<i>7.334,90</i>
B7) Per servizi - altri servizi da altre imprese	313.650	<i>144.623,86</i>	<i>180.989,17</i>
B9) Per il personale	280.190	<i>224.840,60</i>	<i>77.396,21</i>
TOTALE 2019 ERC_{end}	636.845	411.839	265.720
<i>Produttoria inflazione 2019</i>			<i>1,007</i>
TOTALE 2019 ERC_{end}			682.302

Sintesi valorizzazione ERC ^a:

	2018	2019
ERC_{al}	177.951	222.674
ERC_{end}	653.908	677.559
$\prod(1+I)$	<i>1,006</i>	<i>1,007</i>
ERC	657.827	682.302



3.1.7 Valorizzazione della componente RC_{TOT}

$$RC_{TOT}^a = (RC_{VOL}^a + RC_{EE}^a + RC_{WS}^a + RC_{ERC}^a + RC_{ALTRO}^a) * \prod_{t=a-1}^a (1 + I^t)$$

3.1.7.1 ACQUA NOVARA.VCO

$$RC_{VOL}^a = \sum_u \underset{A}{9^{a-2}} * \underset{u}{tarif}^{2012} * (\underset{u}{vscal}^{a-4})^T - \sum_u \underset{B}{tarif}^{a-2} * (\underset{u}{vscal}^{a-2})^T$$

Rc^{2018}_{VOL} :

A: I ricavi derivanti dall'applicazione della tariffa effettiva 2015, aggiornata dal moltiplicatore tariffario approvato per l'anno 2016, per i volumi rilevati nel 2014 risultano pari a € 55.440.288.

B: I ricavi derivanti dall'applicazione della tariffa effettiva 2016 per i volumi rilevati nel medesimo anno risultano pari a € 57.020.362.

Il conguaglio (A-B) rilevato per l'anno 2014 recuperabile sulla tariffazione 2016 risulta pari a € -1.175.713

Rc^{2019}_{VOL} :

A: I ricavi derivanti dall'applicazione della tariffa effettiva 2015, aggiornata dal moltiplicatore tariffario approvato per l'anno 2017, per i volumi rilevati nel 2015 risultano pari a € 58.247.817.

B: I ricavi derivanti dall'applicazione della tariffa effettiva 2017 per i volumi rilevati nel medesimo anno risultano pari a € 59.962.545.

Il conguaglio (A-B) rilevato per l'anno 2014 recuperabile sulla tariffazione 2017 risulta pari a € -1.714.727.

RC altri conguagli:

Come precisato in precedenza, nel corso del 2017, la Conferenza d'Ambito ha trasferito la gestione dei Comuni di Ceppo Morelli, Oggebbio. Tale affidamento ha determinato la necessità di adeguare i costi operativi, in ragione dell'ampliamento del territorio gestito, quantificati in € 69.329. Per un maggior dettaglio si rimanda al precedente paragrafo [3.1.5](#).

Inoltre occorre rettificare quanto effettivamente realizzato in termini di investimenti nel corso dell'anno 2015 (vd. paragrafo [2.3.1.1](#)).

	2018	2019
Costi per variazioni sistemiche/ eventi eccezionali	0	69.329
Costo forniture all'ingrosso transfrontaliere	0	0



Rc _{IP} (valori a moneta a-2)		-5.918
Rimb ₃₃₅ ^a	0	0
Rc ^a _{appr} (riportato a moneta a-2)	0	0
DOpexQC	0	0
Totale		63.411

		2018	2019
Rc _{vola}	euro	-1.175.713	-1.714.727
Rc _{EEa}	euro	-1.340.531	-1.312.204
Rc _{wsa}	euro	0	0
Rc _{ERCa}	euro	128.968	82.065
Rc _{Altro}	euro	1.826.290	1.427.812
di cui Rc _{Attiv b}	euro	1.820.229	1.352.458
di cui Rc _{ares}		5.809	11.418
di cui Rc _{aAEEGSI}	euro	252	509
di cui DRC _{vol}	euro	0	17
di cui DRC _{ee}	euro	0	0
di cui Rc _{altro}	euro	0	63.411
Inflazione	euro	1,006	1,007
RC totale		-564.347	-1.527.673
Rc_{tot}^a per calcoli finali		409.583	-1.527.673

3.1.7.2 IDRABLU

Il valore complessivo del conguaglio 2018 e 2019 risulta contenuto in quanto scarsamente influenzato dalla variazione dei volumi fatturati, diversamente da quanto visto in precedenza, in ragione della presenza di un elevato numero di utenze a forfait.

		2016	2017	2018	2019
Rc _{vola}	euro	45.520	-29.353	-2.534	-228.173
Rc _{EEa}	euro	-33.911	-32.382	-18.345	39.086
Rc _{wsa}	euro	0	14.283	0	-14.283
Rc _{ERCa}	euro	0	0	19.536	60.539
Rc _{Altro}	euro	13.290	45.055	15.692	116.460
di cui Rc _{Attiv b}	euro	122	1.489	8.386	8.984
di cui Rc _{ares}		13.119	10.674	7.277	-85
di cui Rc _{aAEEGSI}	euro	50	94	29	30
di cui DRC _{vol2015}	euro		-18.600	-	-
di cui DRC _{ee2015}	euro	0	0	0	0
di cui Rc _{altro}	euro	0	51.397	0	107.531
Inflazione	euro	1,00499	0,99900	1,006	1,007
RC totale		25.023	-2.394	14.435	-26.555
Rc_{tot}^a per calcoli finali		0	22.628	14.435	-26.555



3.2 Moltiplicatore tariffario

3.2.1 Calcolo del moltiplicatore tariffario

3.2.1.1 ACQUA NOVARA.VCO

Ricavo tariffario derivante dall'applicazione dei corrispettivi all'utenza finale:

AMBITO TARIFFARIO	Tariffe 2015 Vol/utenze 2016	Tariffe 2015 Vol/utenze 2017
NORMALE	53.944.531	55.792.643
MARGINALITÀ SOCIALE	533.110	613.450
FORFAIT	531.033	709.186
TOTALE	55.008.674	57.115.279

Ricavi servizi all'ingrosso:

tar2015*vol2016	tar2015*vol2017
1.487.612	1.313.521

Ricavi complessivo dettaglio e ingrosso:

AMBITO TARIFFARIO	Tariffe 2015 Vol/utenze 2016	Tariffe 2015 Vol/utenze 2017
STar²⁰¹⁵*Vscal^{a-2} (dettag+ingros)	56.496.286	58.428.800

Ra per le attività legate al cambio perimetro SII:

Prestazioni e servizi accessori (v. Comma 1.1 all.a del 664/2015/r/idr)	2016	2017
<i>Altre prestazioni acquedotto a carico utente</i>	26.904,71	33.217,28
<i>altre prestazioni acquedotto gestione morosità</i>	9.420,00	9.532,00
<i>ricavi gestione impianti di terzi</i>	11.044,49	
<i>altri ricavi acqua</i>	-	-
<i>ricavi spurgojet</i>	1.303,03	180,00
<i>altri ricavi fognatura</i>	22.588,23	12.384,52
<i>altri ricavi fognatura a carico utente</i>	9.411,53	339.344,26
<i>risconto altre prestazioni carico utente</i>	20.308,96	20.299,04
<i>altri ricavi depurazione</i>		9.633,36
<i>rettifiche ricavi altre prestazioni carico utente</i>	-10.695,48	- 300.000
	94.073	139.224



Ricavo derivante da “Altre attività idriche” R_b^{a-2} :

Attività	2016	2017
Trattamento percolati	4.000.609	3.618.516
Rilascio autorizzazioni allo scarico	6.570	11.960
Casse dell'acqua	15.254	15.750
Ricavi da altre attività	999.022	335.243
Altri ricavi analisi	1.380,00	400,00
Ricavi diversi	466.833	227.782,5
Altri ricavi diversi	36.692	30.535,65
Affitti attivi	5.876	9.313,00
Plusv. su alienazione	469.666	40.869,82
Abbuoni e sconti su vendite	-569,24	-639,75
Altri proventi	637,68	
Penali	19.455,17	26.981,82
Toatale R^{a-2}_b	5.021.455	3.981.469

$$g^a = \frac{VRG^a}{\sum_u \text{tarif}_u^{2015} \cdot (\text{vscal}_u^{a-2})^T + R_b^{a-2}}$$

Vincolo riconosciuto ai ricavi a seguito della rimodulazione delle componenti:

$$VRG^a = Capex^a + FoNI^a + Opex^a + ERC^a + Rc_{TOT}^a$$

	2018	2019
VRG^a	61.372.837	60.344.935
Capex ^a	17.604.482	19.213.739
FoNI ^a	1.916.234	2.280.371
Opex ^a	33.958.832	31.208.862
ERC ^a	7.483.706	9.157.636
Rc _{TOT} ^a	409.583	-1.527.673

	2016	2017	2018	2019
VRG^a calc post rimodulazioni	60.861.828	63.823.041	61.372.837	60.344.935
g^a calc post rimodulazioni	1,007	1,024	0,996	0,965

3.2.1.2 IDRABLU

AMBITO TARIFFARIO	Tariffe 2015 Vol/utenze 2016	Tariffe 2015 Vol/utenze 2017
MARGINALITÀ SOCIALE	86.654	94.593
NORMALE	2.544.727	2.671.965



FORFAIT	1.686.222	1.608.461
INGROSSO	14.684	58.390
TOTALE	4.332.288	4.504.548

Ra per le attività legate al cambio perimetro SII art.1 Allegato A:

Prestazioni e servizi accessori (v. Comma 1.1 all.a del 664/2015/r/idr)	2014	2015
<i>ricavi accessori diversi, riattivazione presa</i>	<i>15.960,00</i>	<i>17.864,21</i>
<i>rivalsa costi diversi, contratti e ristampe bollette</i>	<i>48.388,37</i>	<i>60.214,55</i>
	64.348	78.079

Il ricavo derivante da “Altre attività idriche” R_b^{a-2} :

Attività	2016	2017
Trattamento bottini	16.570,00	17.835,26
Vendita rottami	201	132
Toatale R^{a-2}_b	16.771	17.967

$$g^a = \frac{VRG^a}{\sum_u \text{tarif}_u^{2015} \cdot (\text{vscal}_u^{a-2})^T + R_b^{a-2}}$$

Vincolo riconosciuto ai ricavi a seguito della rimodulazione delle componenti:

$$VRG^a = Capex^a + FoNI^a + Opex^a + ERC^a + Rc_{TOT}^a$$

	2016	2017	2018	2019
VRG^a	4.596.308	4.696.953	4.670.928	4.954.612
Capex ^a	405.869	476.555	424.323	494.935
FoNI ^a	642.844	590.105	479.244	634.542
Opex ^a	2.867.204	2.823.590	2.917.148	2.946.714
ERC ^a	680.390	798.343	835.778	904.976
Rc _{TOT} ^a	0	22.628	14.435	-26.555

	2016	2017	2018	2019
VRG^a calc post rimodulazioni	4.596.308	4.696.953	4.670.928	4.954.612
g^a calc post rimodulazioni	1,050	1,053	1,058	1,077



3.2.2 Moltiplicatore tariffario approvato dal soggetto competente

I moltiplicatori tariffari di seguito riportati risultano approvati dalla Conferenza d'Ambito con deliberazione n.267 del 31.05.2018

3.2.2.1 ACQUA NOVARA.VCO

AMBITO TARIFFARIO	2018	2019
9 Predisposto dal soggetto competente	0,996	0,965
Rispetto del limite di prezzo di cui al c. 6.3 del MTI-2 (SI/NO)	SI	SI

3.2.2.2 IDRABLU

AMBITO TARIFFARIO	2018	2019
9 Predisposto dal soggetto competente	1,058	1,077
Rispetto del limite di prezzo di cui al c. 6.3 del MTI-2 (SI/NO)	SI	SI

I valori del moltiplicatore tariffario sopra esposti includono i costi afferenti alle spese di funzionamento dell'Ente d'Ambito (CO_{ATO}) e ai costi di morosità (CO_{mor}) nel rispetto dei limiti fissati, rispettivamente, dal comma 27.2 e 30.2 del MTI-2.

3.2.3 Confronto con i moltiplicatori precedentemente applicati

Il moltiplicatore tariffario applicato nell'ultima fatturazione dell'anno 2017 e nella prima fatturazione del 2018 risulta, per entrambi i gestori, quello approvato per l'anno 2017 dall'Autorità per la Regolazione con atto n. 305/2016 del 09.06.2016:

ANNO	Gestore	Teta approvato da AEEGSI	Delibera AEEGSI
2016	Acqua Novara.VCO	1,007	305/2016
2017	Acqua Novara.VCO	1,024	305/2016
2016	Idrablu	1,050	305/2016
2017	Idrablu	1,053	305/2016



4 Piano economico-finanziario del Piano d'Ambito (PEF)

I valori sopra esposti sono coerentemente riportati nel PEF approvato dalla Conferenza d'Ambito atto n.267 del 31 maggio 2018.

Il Piano economico finanziario rappresenta la proiezione per tutto il periodo di affidamento, con cadenza annuale, delle componenti di costo ammesse nel VRG come definite dalla deliberazione 664/2015 e smi.

Lo sviluppo delle varie grandezze economiche negli anni successivi al 2019 tengono conto delle seguenti assunzioni:

1. Lo sviluppo del PEF rispetta il principio del recupero integrale dei costi previsti annualmente;
2. Il PEF, dal 2020, è sviluppato a partire dai valori delle componenti di costo operativo, incluse le transazioni all'ingrosso, riferiti all'anno 2019;
3. Il tasso di inflazione dei costi operativi, per gli anni successivi al 2018, è posto pari 0
4. Il deflatore degli investimenti, per gli anni successivi al 2018, è posto pari a 1,0
5. Il costo medio di settore della fornitura elettrica per gli anni successivi al 2019 risulta quello stimato per le annualità 2018-2019 stabilito dalla determinazione 1/2018 - DSID del 29.03.2018 e pari a $CO_{EE}^{medio} = 0,1585 \text{ €/kW}$;
6. Il tasso atteso di inflazione (r_{pi}) utilizzato per il calcolo degli oneri fiscali è posto pari a 1,5%;
7. La quota di ammortamento, reiterando i medesimi criteri già adottati per il biennio 2018-2019, è calcolata in relazione alle diverse categorie di cespiti previste nei PdI assumendo, in ciascun anno, la completa realizzazione degli investimenti pianificati e prevedendo l'entrata in esercizio delle immobilizzazioni al 31 dicembre di ogni anno;
8. Gli investimenti realizzati nell'anno n si rilevano ai fini tariffari nell'anno n+2;
9. Per gli anni successivi al 2019, il valore delle componenti a conguaglio (RC_{TOT}) è posto uguale a zero;
10. Le variazioni sistemiche quantificate per l'anno 2019 e proiettate per tutto il periodo di riferimento seguono la dinamiche dei costi operativi;
11. L'aggiornamento del PEF è predisposto assumendo la costanza dei volumi erogati per tutto il periodo di riferimento successivo al 2019 e posti pari ai volumi fatturati nel 2017;
12. Il perimetro delle attività incluse nel PEF comprende le attività del servizio idrico integrato e le altre attività idriche svolte alla data di predisposizione del presente Piano; l'attività di gestione delle acque meteoriche, pulizia e manutenzione caditoie non è ricompresa nel perimetro delle attività svolte;



13. Per gli investimenti realizzati a partire dall'anno 2020 (con ripresa tariffaria 2022), gli oneri finanziari determinati secondo quanto previsto dall'art. 17 (MTI-2) sono maggiorati di un onere finanziario (time-lag) pari all'1%;
14. Nella pianificazione delle fonti di finanziamento degli investimenti, il PEF assegna priorità all'utilizzo del FoNI per la parte destinata all'anticipazione degli investimenti;
15. L'onere fiscale (IRES) è calcolato applicando l'aliquota pari al 24% risultato ante imposte mentre l'IRAP nella misura pari al 4,2%.

Ulteriori disposizioni specifiche per la definizione del Piano Economico e Finanziario:

- Per quanto riguarda i contributi in conto impianto, escludendo tra questi i contributi per allacciamento, gli stessi sono contabilizzati in base al principio della competenza economica, pertanto interamente imputati nell'esercizio di competenza alla voce “*Altri ricavi SIP*” del conto economico. La quota di competenza dell'esercizio viene calcolata sul costo storico del bene al lordo del contributo e la parte di contributo di competenza degli esercizi successivi viene rinviata utilizzando la tecnica contabile dei risconti passivi.
- Immobilizzazioni in corso (LIC):

Acqua Novara.VCO SpA

Immobilizzazioni in corso (LIC): L'ipotesi di entrata in ammortamento delle immobilizzazioni in corso è così previsto:

DESCRIZIONE	2016	2017
Immobilizzazioni in corso	4.159.725	4.656.609

Con riferimento all'entrata in ammortamento delle immobilizzazioni in corso al 31.12.2017, al fine della quantificazione degli ammortamenti, capitale investito netto, oneri finanziari e fiscali è stato considerato il seguente sviluppo:

Cod.	Categoria di cespiti	2018	2019
17	Avviamenti, capitalizzazioni della concessione, ecc.	0	0
1	Terreni	16.638	16.638
2	Fabbricati non industriali	0	0
3	Fabbricati industriali	86.180	86.180
4	Costruzioni leggere	0	0
5	Condutture e opere idrauliche fisse	1.140.497	1.140.497
6	Serbatoi	74.175	74.175



Cod.	Categoria di cespiti	2018	2019
7	Impianti di trattamento	337.117	337.117
8	Impianti di sollevamento e pompaggio	133.671	133.671
9	Gruppi di misura meccanici	225.428	225.428
10	Gruppi di misura elettronici	0	0
11	Altri impianti	0	0
12	Laboratori	35.584	35.584
13	Telecontrollo e teletrasmissione	85.827	85.827
14	Autoveicoli	2.053	2.053
15	Studi, ricerche, brevetti, diritti di utilizzazione	169.031	169.031
16	Altre immobilizzazioni materiali e immateriali	22.104	22.104
	Totale	2.328.304	2.328.304

Idrablu SpA

Il saldo LIC anno 2017, pari ad Euro 364.909 risulta così suddiviso come indicato nel seguito. Tali opere entreranno in ammortamento nel corso del 2018.

Cod.	Categoria di cespiti	2018	2019
5	Condutture e opere idrauliche fisse	98.559	
6	Serbatoi	222.844	
7	Impianti di trattamento	43.506	
	Totale	364.909	0

4.1 ACQUA NOVARA.VCO

4.1.1 Piano tariffario

SCHEMI REGOLATORI		
Opex ²⁰¹⁴	UdM euro	valore 44.357.757
Popolazione 2012	n. abitante	450.376
$\frac{Opex^{2014}}{pop} \leq OPM \text{ (SI) oppure } \frac{Opex^{2014}}{pop} > OPM \text{ (NO)}$	SI/NO	SI
nessuna variazione di obiettivi o attività del gestore: (NO) oppure presenza di variazioni negli obiettivi o nelle attività del gestore: (SI)	SI/NO	SI
$\sum I_{pt}^{exp} \text{ 2016-2019}$	euro	57.771.755
RAB _{MTI}	euro	112.648.339
$\frac{\sum_{2016}^{2019} IP^{exp}}{RAB_{MTI}} \leq \omega \text{ (SI) oppure } \frac{\sum_{2016}^{2019} IP^{exp}}{RAB_{MTI}} > \omega \text{ (NO)}$	SI/NO	NO
SCHEMA REGOLATORIO (A)	A/B	schema regolatorio
SCHEMA VIRTUALE (B)		
□	(0,4-0,8)	0,8
SCHEMA REGOLATORIO	(I, II, III, IV, V, VI)	VI

COMPONENTI DI COSTO Opex, Capex , FNInew, ERC

	UdM	2016	2017	2018	2019	2020	2021	2022	2023	2024	2025	2026
Opex ^a _{end} (al netto degli ERC)	euro	18.242.468	17.552.937	17.024.815	17.058.166	17.058,166	17,058,166	17,058,166	17,058,166	17,058,166	17,058,166	17,058,166
Opex ^a _{al} (al netto degli ERC)	euro	15.510.458	14.595.249	13.416.263	12.495.453	12,501,809	12,501,809	12,501,809	12,501,809	12,501,809	12,501,809	12,501,809
Opex ^a _{QC}	euro	0	0	0	0	0	0	0	0	0	0	0
Op ^{new,a}	euro	236.034	274.310	1.678.515	1.420.209	1,420,209	1,420,209	1,420,209	1,420,209	1,420,209	1,420,209	1,420,209
Opex ^a _{virt}	euro	0	0	0	0	0	0	0	0	0	0	0
Opex ^a _{QT} (al netto degli ERC)	euro			0	0	0	0	0	0	0	0	0
Op ^a _{social}	euro			0	0	0	0	0	0	0	0	0
Opex ^a	euro	33.988.960	32.422.496	32.119.593	30.973.828	30,980,184	30,980,184	30,980,184	30,980,184	30,980,184	30,980,184	30,980,184
AMM ^a	euro	7.707.590	7.806.448	9.853.105	11.221.468	13,013,492	15,629,625	17,485,982	19,631,565	20,380,939	24,154,471	4,917,922
OF ^a	euro	4.681.721	4.964.044	5.711.298	5.904.745	6,175,864	6,152,977	5,838,985	5,364,350	4,741,446	4,003,259	3,070,396
OFisc ^a	euro	2.053.185	2.143.159	2.040.079	2.087.527	2,150,865	2,125,473	2,016,437	1,857,440	1,652,689	1,411,846	1,110,017
DCUIT ^a _{Capex}	euro	0	0	0	0	0	0	0	0	0	0	0
Capex ^a _{virt}	euro	0	0	0	0	0	0	0	0	0	0	0
Capex ^a	euro	14.442.496	14.913.651	17.604.482	19.213.739	21,340,222	23,908,075	25,341,404	26,853,355	26,775,074	29,569,577	9,098,335
IP _t ^{exp}	euro	14.125.240	14.362.500	16.223.046	13.060.969	10,464,000	9,203,000	8,814,000	7,926,000	8,569,000	12,154,000	12,270,000
Capex ^a	euro	14.442.496	14.913.651	17.616.156	19.272.470	21,340,222	23,908,075	25,341,404	26,853,355	26,775,074	29,569,577	9,098,335
FNInew,a	euro	0	0	0	0	0	0	0	0	0	0	2,537,332
ERC ^a _{end}	euro	6.130.940	6.820.470	7.494.663	7.461.312	7,461,312	7,461,312	7,461,312	7,461,312	7,461,312	7,461,312	7,461,312
ERC ^a _{al}	euro	1.699.314	1.849.294	1.828.282	1.931.359	1,944,879	1,944,879	1,944,879	1,944,879	1,944,879	1,944,879	1,944,879
ERC ^a _{QT}	euro			0	0	0	0	0	0	0	0	0
ERC ^a	euro	7.830.254	8.669.764	9.322.945	9.392.671	9,406,190	9,406,190	9,406,190	9,406,190	9,406,190	9,406,190	9,406,190
FONDO NUOVI INVESTIMENTI												
FNIn ^a _{FoNI}	euro	0	0	0	0	0	0	0	0	0	0	0

	UdM	2016	2017	2018	2019	2020	2021	2022	2023	2024	2025	2026
AMM ^a _{FoNI}	euro	1.100.118	1.217.129	1.916.234	2.280.371	2,726,880	2,988,842	3,650,272	4,648,294	5,856,031	9,696,524	2,726,880
DCUIT ^a _{FoNI}	euro	0	0	0	0	0	0	0	0	0	0	0
FoNI^a	euro	1.100.118	1.217.129	1.916.234	2.280.371	2,726,880	2,988,842	3,650,272	4,648,294	5,856,031	9,696,524	2,726,880
SVILUPPO DEL VRG predisposto dal soggetto competente												
	UdM	2016	2017	2018	2019	2020	2021	2022	2023	2024	2025	2020
Opex ^a	euro	33.988.960	32.422.496	32.119.593	30.973.828	30,980,184	30,980,184	30,980,184	30,980,184	30,980,184	30,980,184	30,980,184
Capex ^a	euro	14.442.496	14.913.651	17.604.482	19.213.739	21,340,222	23,908,075	25,341,404	26,853,355	26,775,074	29,569,577	21,340,222
FoNI ^a	euro	1.100.118	1.217.129	1.916.234	2.280.371	2,726,880	2,988,842	3,650,272	4,648,294	5,856,031	9,696,524	2,726,880
RC ^a _{TOT}	euro	3.500.000	6.600.000	409.583	-1.527.673	0	0	0	0	0	0	0
ERC ^a	euro	7.830.254	8.669.764	9.322.945	9.392.671	9,406,190	9,406,190	9,406,190	9,406,190	9,406,190	9,406,190	9,406,190
VRG^a predisposto dal soggetto competente	euro	60.861.828	63.823.041	61.372.837	60.332.935	64,453,476	67,283,291	69,378,050	71,888,023	73,017,479	79,652,475	64,453,476
SVILUPPO DEL MOLTIPLICATORE TARIFFARIO predisposto dal soggetto competente												
	UdM	2016	2017	2018	2019	2020	2021	2022	2023	2024	2025	2020
VRG ^a predisposto dal soggetto competente	euro	60.861.828	63.823.041	61.372.837	60.332.935	64,453,476	67,283,291	69,378,050	71,888,023	73,017,479	79,652,475	64,453,476
R ^{a-2} _b	euro	4.762.172	5.323.917	5.021.455	3.981.469	4,009,339	4,009,339	4,009,339	4,009,339	4,009,339	4,009,339	4,009,339
S tarifi ²⁰¹⁵ *vscal ^{a-2}	euro	55.658.966	57.010.167	56.590.359	58.568.024	58,568,999	58,568,999	58,568,999	58,568,999	58,568,999	58,568,999	58,568,999
J^a predisposto dal soggetto competente	n. (3 cifre decimali)	1,007	1,024	0,996	0,965	1.030	1.075	1.109	1.149	1.167	1.273	1.030
SVILUPPO DEL MOLTIPLICATORE TARIFFARIO applicabile (nelle more dell'approvazione ARERA)												
	UdM	2016	2017	2018	2019	2020	2021	2022	2023	2024	2025	2020
Limite al moltiplicatore tariffario	n. (3 cifre decimali)	1,065	1,073	1,116	1,086	1.051	1.123	1.172	1.208	1.252	1.272	1.051
VRG^a (coerente con J applicabile)	euro	60.861.828	63.823.041	61.372.837	60.332.935	64,453,476	67,283,291	69,378,050	71,888,023	73,017,479	79,589,052	64,453,476
J^a applicabile	n. (3 cifre decimali)	1,007	1,024	0,996	0,965	1.030	1.075	1.109	1.149	1.167	1.272	1.030
INVESTIMENTI												
	UdM	2016	2017	2018	2019	2020	2021	2022	2023	2024	2025	2020
Investimenti al lordo dei contributi	euro	15.732.840	14.805.000	17.549.909	14.194.469	11,064,000	9,803,000	9,414,000	8,526,000	9,169,000	12,754,000	11,064,000
Contributi	euro	1.607.600	442.500	1.326.864	1.133.500	600,000	600,000	600,000	600,000	600,000	600,000	600,000
Investimenti al netto dei contributi	euro	14.125.240	14.362.500	16.223.046	13.060.969	10,464,000	9,203,000	8,814,000	7,926,000	8,569,000	12,154,000	10,464,000
CIN	euro	138.235.766	145.192.754	161.939.581	166.502.519	170,543,236	168,997,333	161,442,866	150,109,612	135,243,753	117,532,783	170,543,236
CINfp	euro	20.105.220	21.885.506	26.382.478	27.261.608	27,764,439	27,904,141	27,587,728	26,808,976	25,534,889	23,811,561	27,764,439
OF/CIN	%	3,39%	3,42%	3,53%	3,55%	3.62%	3.64%	3.62%	3.57%	3.51%	3.41%	3.62%
Trasferimento importi dovuti alla contabilità speciale del Commissario Unico (Del. 440/2017/R/idr)												
	UdM	2016	2017	2018	2019	2020	2021	2022	2023	2024	2025	2020
Fabbisogno degli investimenti per adeguamento agglomerati oggetto di condanne UE del 19/07/2012 e 10/04/2014	euro		-	-	-	-	-	-	-	-	-	-
Fabbisogno di investimenti coperto da tariffa	euro		-	-	-	-	-	-	-	-	-	-
Fabbisogno di investimenti coperto con risorse regionali o altre fonti pubbliche	euro		-	-	-	-	-	-	-	-	-	-
Risorse da destinare alla contabilità speciale del Commissario Unico	euro		-	-	-	-	-	-	-	-	-	-
Parte del VRG destinata alla contabilità speciale del Commissario Unico	euro		-	-	-	-	-	-	-	-	-	-
Risorse regionali o altre fonti pubbliche destinate alla contabilità speciale del Commissario Unico	euro		-	-	-	-	-	-	-	-	-	-

VALORE RESIDUO A FINE CONCESSIONE		
	UdM	Del 918/2017/R/idr
Ip _{c,t}	euro	461.879.105

FA _{IP,c,t}	euro	306.535.339
CFP _{c,t}	euro	105.019.980
FA _{CFP,c,t}	euro	75.579.951
LIC	euro	0
VR a fine concessione	euro	75.617.105

4.1.2 Schema di conto economico

Voce_Conto_Economico	UdM	2018	2019	2020	2021	2022	2023	2024	2025	2026
Ricavi da tariffe (al lordo del FoNI)	euro	55.867.568	57.885.940	60.179.599	62.821.770	64.777.626	67.121.165	68.175.727	74.370.759	49.441.294
Contributi di allacciamento	euro	733.500	733.500	600.000	600.000	600.000	600.000	600.000	600.000	600.000
Altri ricavi SII	euro	2.061.601	2.311.050	2.242.548	2.410.380	2.648.201	3.225.440	961.872	924.886	822.209
Ricavi da Altre Attività Idriche	euro	5.021.455	3.981.469	4.009.339	4.009.339	4.009.339	4.009.339	4.009.339	4.009.339	4.009.339
Totale Ricavi	euro	63.684.124	64.911.959	67.031.486	69.841.490	72.035.166	74.955.944	73.746.938	79.904.984	54.872.842
Costi Operativi (al netto del costo del personale)	euro	26.982.984	25.906.945	25.926.821	25.926.821	25.926.821	25.926.821	25.926.821	25.926.821	25.926.821
Costo del personale	euro	14.459.553	14.459.553	14.459.553	14.459.553	14.459.553	14.459.553	14.459.553	14.459.553	14.459.553
Totale Costi	euro	41.442.538	40.366.498	40.386.374	40.386.374	40.386.374	40.386.374	40.386.374	40.386.374	40.386.374
MOL	euro	22.241.586	24.545.460	26.645.112	29.455.116	31.648.792	34.569.570	33.360.564	39.518.610	14.486.468
Ammortamenti	euro	16.107.696	19.091.192	20.801.744	23.825.541	25.675.436	33.055.752	5.058.176	4.853.289	3.867.106
Reddito Operativo	euro	6.133.890	5.454.269	5.843.368	5.629.575	5.973.356	1.513.818	28.302.389	34.665.321	10.619.362
Interessi passivi	euro	1.355.637	1.283.611	1.134.193	971.231	765.176	455.456	191.445	5.369	2.338
Risultato ante imposte	euro	4.778.253	4.170.658	4.709.175	4.658.344	5.208.180	1.058.361	28.110.943	34.659.952	10.617.024
IRES	euro	1.146.781	1.000.958	1.130.202	1.118.003	1.249.963	254.007	6.746.626	8.318.389	2.548.086
IRAP	euro	200.687	175.168	197.785	195.650	218.744	44.451	1.180.660	1.455.718	445.915
Totale imposte	euro	1.347.467	1.176.126	1.327.987	1.313.653	1.468.707	298.458	7.927.286	9.774.107	2.994.001
Risultato di esercizio	euro	3.430.786	2.994.533	3.381.188	3.344.691	3.739.473	759.903	20.183.657	24.885.846	7.623.023

4.1.3 Rendiconto finanziario

Voce Rendiconto Finanziario	UdM	2018	2019	2020	2021	2022	2023	2024	2025	2026
Ricavi da Tariffa SII (al netto del FONI)	euro	54.820.448	54.625.185	58.107.170	60.550.250	62.003.420	63.588.461	63.725.144	67.001.401	46.805.734
Contributi di allacciamento	euro	733.500	733.500	600.000	600.000	600.000	600.000	600.000	600.000	600.000

Voce_Rendiconto_Finanziario	UdM	2018	2019	2020	2021	2022	2023	2024	2025	2026
Altri ricavi SII	euro	94.073	139.224	140.199	140.199	140.199	140.199	140.199	140.199	140.199
Ricavi da Altre Attività Idriche	euro	5.021.455	3.981.469	4.009.339	4.009.339	4.009.339	4.009.339	4.009.339	4.009.339	4.009.339
RICAVI OPERATIVI	euro	60.669.476	59.479.378	62.856.708	65.299.788	66.752.957	68.337.999	68.474.682	71.750.939	51.555.272
Costi operativi	euro	41.442.538	40.366.498	40.386.374	40.386.374	40.386.374	40.386.374	40.386.374	40.386.374	40.386.374
COSTI OPERATIVI MONETARI	euro	41.442.538	40.366.498	40.386.374	40.386.374	40.386.374	40.386.374	40.386.374	40.386.374	40.386.374
Imposte	euro	1.910.549	2.373.267	1.327.987	1.313.653	1.468.707	298.458	7.927.286	9.774.107	2.994.001
IMPOSTE	euro	1.910.549	2.373.267	1.327.987	1.313.653	1.468.707	298.458	7.927.286	9.774.107	2.994.001
FLUSSI DI CASSA ECONOMICO	euro	17.316.389	16.739.613	21.142.346	23.599.761	24.897.877	27.653.167	20.161.022	21.590.458	8.174.897
Variazioni circolante commerciale	euro	- 10.383.374	- 819.657	- 1.743.898	- 1.010.887	- 501.575	- 675.149	140.501	101.421	5.509.764
Variazione credito IVA	euro	-	- 1.175.530	81.532	1.064.925	1.216.156	467.800	-	- 59.287	- 2.092.773
Variazione debito IVA	euro	-	-	-	-	-	-	-	-	-
FLUSSI DI CASSA OPERATIVO	euro	6.933.015	14.744.426	19.479.980	23.653.799	25.612.457	27.445.818	20.301.522	21.632.592	11.591.888
Investimenti con utilizzo del FoNI	euro	1.456.338	1.733.082	2.072.429	2.271.520	2.774.207	3.532.703	4.450.583	7.369.358	2.635.560
Altri investimenti	euro	16.093.571	12.461.387	8.991.571	7.531.480	6.639.793	4.993.297	4.718.417	5.384.642	10.234.440
FLUSSO DI CASSA ANTE FONTI FINANZIAMENTO	euro	- 10.616.894	549.957	8.415.980	13.850.799	16.198.457	18.919.818	11.132.522	8.878.592	- 1.278.112
FoNI	euro	1.456.338	1.733.082	2.072.429	2.271.520	2.774.207	3.532.703	4.450.583	7.369.358	2.635.560
Erogazione debito finanziario a breve	euro	-	-	-	-	-	-	-	-	-
Erogazione debito finanziario medio - lungo termine	euro	-	-	-	-	-	-	-	-	-
Erogazione contributi pubblici	euro	593.364	400.000	-	-	-	-	-	-	-
Disponibilità liquida	euro	22.102.268	9.253.593	7.027.258	10.818.874	19.327.849	29.974.801	43.692.359	53.345.769	69.371.207
FLUSSO DI CASSA DISPONIBILE PER RIMBORSI	euro	13.535.076	11.936.632	17.515.667	26.941.194	38.300.513	52.427.323	59.275.464	69.593.719	70.728.655
Rimborso quota capitale per finanziamenti pregressi	euro	2.925.846	5.385.986	5.562.600	6.642.114	7.560.536	8.279.508	5.738.250	217.143	4.245
Rimborso quota interessi per finanziamenti pregressi	euro	1.355.637	1.283.611	1.134.193	971.231	765.176	455.456	191.445	5.369	2.338
Rimborso quota capitale per nuovi finanziamenti	euro	-	-	-	-	-	-	-	-	-
Rimborso quota interessi per nuovi finanziamenti	euro	-	-	-	-	-	-	-	-	-
TOTALE SERVIZIO DEL DEBITO	euro	4.281.483	6.669.597	6.696.793	7.613.345	8.325.712	8.734.964	5.929.695	222.512	6.583
FLUSSO DI CASSA DISPONIBILE POST SERVIZIO DEL DEBITO	euro	9.253.593	5.267.035	10.818.874	19.327.849	29.974.801	43.692.359	53.345.769	69.371.207	70.722.072
Valore residuo a fine concessione	euro									75.617.105
Stock di debito non rimborsato a fine affidamento (capitale + interessi)	euro									-

INDICATORI DI REDDITIVITA' E LIQUIDITA'

Indicatore	Udm	
TIR unlevered	%	6,6%
TIR levered	%	20,3%
ADSCR	n.	4,59
DSCR minimo	n.	2,05
LLCR	n.	7,0

4.2 IDRABLU

4.2.1 Piano tariffario

SCHEMI REGOLATORI		
Opex ²⁰¹⁴	UdM euro	valore 3.506.181
Popolazione 2012	n. abitante	37.452
$\frac{Opex^{2014}}{pop} \leq OPM$ (SI) oppure $\frac{Opex^{2014}}{pop} > OPM$ (NO)	SI/NO	SI
nessuna variazione di obiettivi o attività del gestore: (NO) oppure presenza di variazioni negli obiettivi o nelle attività del gestore: (SI)	SI/NO	SI
$\sum Ip_t^{exp}$ 2016-2019	euro	5.783.596
RAB _{MTI}	euro	2.958.933
$\frac{\sum_{2016}^{2019} IP^{exp}}{RAB_{MTI}} \leq \omega$ (SI) oppure $\frac{\sum_{2016}^{2019} IP^{exp}}{RAB_{MTI}} > \omega$ (NO)	SI/NO	NO
SCHEMA REGOLATORIO (A)	A/B	schema regolatorio
SCHEMA VIRTUALE (B)		
<input type="checkbox"/>	(0,4-0,8)	0,8
SCHEMA REGOLATORIO	(I, II, III, IV, V, VI)	VI

COMPONENTI DI COSTO Opex, Capex , FNInew, ERC

	UdM	2016	2017	2018	2019	2020	2021	2022	2023	2024	2025	2026
Opex ^a _{end} (al netto degli ERC)	euro	1.582.312	1.480.028	1.471.091	1.446.617	1.446.617	1.446.617	1.446.617	1.446.617	1.446.617	1.446.617	1.446.617
Opex ^a _{al} (al netto degli ERC)	euro	1.237.474	1.296.143	1.256.514	1.339.667	1.338.695	1.338.695	1.338.695	1.338.695	1.338.695	1.338.695	1.338.695
Opex ^a _{QC}	euro	0	0	0	0	0	0	0	0	0	0	0
Op ^{new,a}	euro	47.418	47.418	189.543	160.431	160.431	160.431	160.431	160.431	160.431	160.431	160.431
Opex ^a _{virt}	euro	0	0	0	0	0	0	0	0	0	0	0
Opex ^a _{QT} (al netto degli ERC)	euro	0	0	0	0	0	0	0	0	0	0	0
Op ^a _{social}	euro	0	0	0	0	0	0	0	0	0	0	0
Opex ^a	euro	2.867.204	2.823.590	2.917.148	2.946.714	2.945.743	2.945.743	2.945.743	2.945.743	2.945.743	2.945.743	2.945.743
AMM ^a	euro	186.540	218.141	173.052	219.108	277.134	307.459	326.038	328.067	335.361	342.556	330.405
OF ^a	euro	153.316	181.876	185.569	204.063	237.433	282.081	289.974	289.098	279.625	269.551	258.826
OFisc ^a	euro	66.013	76.538	65.703	71.763	80.807	94.558	96.806	96.312	93.159	89.821	86.279
DCUIT ^a _{Capex}	euro	0	0	0	0	0	0	0	0	0	0	0
Capex ^a _{virt}	euro	0	0	0	0	0	0	0	0	0	0	0
Capex ^a	euro	405.869	476.555	424.323	494.935	595.375	684.098	712.818	713.477	708.146	701.929	675.510
IP _t ^{exp}	euro	1.759.100	1.150.000	1.192.796	1.672.200	548.300	398.300	228.300	228.300	228.300	228.300	228.300
Capex ^a	euro	405.869	476.555	470.323	504.770	595.375	684.098	712.818	713.477	708.146	701.929	675.510
FNInew,a	euro	602.585	538.756	398.449	533.944	0	0	0	0	0	0	0
ERC ^a _{end}	euro	521.975	636.208	657.827	682.302	682.302	682.302	682.302	682.302	682.302	682.302	682.302
ERC ^a _{al}	euro	158.415	162.135	177.951	222.674	224.233	224.233	224.233	224.233	224.233	224.233	224.233
ERC ^a _{QT}	euro	0	0	0	0	0	0	0	0	0	0	0
ERC ^a	euro	680.390	798.343	835.778	904.976	906.535	906.535	906.535	906.535	906.535	906.535	906.535

FONDO NUOVI INVESTIMENTI

	UdM	2016	2017	2018	2019	2020	2021	2022	2023	2024	2025	2026
	UdM	2016	2017	2018	2019	2020	2021	2022	2023	2024	2025	2026
FNI ^a _{FoNI}	euro	602.585	538.756	398.449	533.944	0	0	0	0	0	0	0
AMM ^a _{FoNI}	euro	40.260	51.349	80.794	100.598	120.555	138.199	144.143	150.675	159.056	163.750	167.380
DCUIT ^a _{FoNI}	euro	0	0	0	0	0	0	0	0	0	0	0
FoNI^a	euro	642.844	590.105	479.244	634.542	120.555	138.199	144.143	150.675	159.056	163.750	167.380

SVILUPPO DEL VRG predisposto dal soggetto competente												
	UdM	2016	2017	2018	2019	2020	2021	2022	2023	2024	2025	2026
Opex ^a	euro	2.867.204	2.823.590	2.917.148	2.946.714	2.945.743	2.945.743	2.945.743	2.945.743	2.945.743	2.945.743	2.945.743
Capex ^a	euro	405.869	476.555	424.323	494.935	595.375	684.098	712.818	713.477	708.146	701.929	675.510
FoNI ^a	euro	642.844	590.105	479.244	634.542	120.555	138.199	144.143	150.675	159.056	163.750	167.380
RC ^a _{TOT}	euro	0	8.360	14.435	-26.555	0	0	0	0	0	0	0
ERC ^a	euro	680.390	798.343	835.778	904.976	906.535	906.535	906.535	906.535	906.535	906.535	906.535
VRG^a predisposto dal soggetto competente	euro	4.596.308	4.696.953	4.670.928	4.954.612	4.568.208	4.674.574	4.709.239	4.716.430	4.719.480	4.717.957	4.695.169

SVILUPPO DEL MOLTIPLICATORE TARIFFARIO predisposto dal soggetto competente												
	UdM	2016	2017	2018	2019	2020	2021	2022	2023	2024	2025	2026
VRG ^a predisposto dal soggetto competente	euro	4.596.308	4.696.953	4.670.928	4.954.612	4.568.208	4.674.574	4.709.239	4.716.430	4.719.480	4.717.957	4.695.169
R ^{a-2} _b	euro	243	2.979	16.771	17.967	18.093	18.093	18.093	18.093	18.093	18.093	18.093
S tariff ²⁰¹⁵ *vscaI ^{a-2}	euro	4.376.413	4.456.481	4.396.636	4.582.626	4.583.172	4.583.172	4.583.172	4.583.172	4.583.172	4.583.172	4.583.172
J^a predisposto dal soggetto competente	n. (3 cifre decimali)	1,050	1,053	1,058	1,077	0,993	1,016	1,023	1,025	1,026	1,025	1,020

SVILUPPO DEL MOLTIPLICATORE TARIFFARIO applicabile (nelle more dell'approvazione ARERA)												
	UdM	2016	2017	2018	2019	2020	2021	2022	2023	2024	2025	2026
Limite al moltiplicatore tariffario	n. (3 cifre decimali)	1,090	1,145	1,148	1,154	1,174	1,082	1,107	1,116	1,117	1,118	1,118
VRG^a (coerente con J applicabile)	euro	4.596.308	4.696.952	4.670.928	4.954.612	4.568.208	4.674.574	4.709.239	4.716.430	4.719.480	4.717.957	4.695.169
J^a applicabile	n. (3 cifre decimali)	1,050	1,053	1,058	1,077	0,993	1,016	1,023	1,025	1,026	1,025	1,020

INVESTIMENTI												
	UdM	2016	2017	2018	2019	2020	2021	2022	2023	2024	2025	2026
Investimenti al lordo dei contributi	euro	1.759.100	1.150.000	1.273.996	1.743.900	620.000	470.000	300.000	300.000	300.000	300.000	300.000
Contributi	euro	0	0	81.200	71.700	71.700	71.700	71.700	71.700	71.700	71.700	71.700
Investimenti al netto dei contributi	euro	1.759.100	1.150.000	1.192.796	1.672.200	548.300	398.300	228.300	228.300	228.300	228.300	228.300
CIN	euro	4.464.895	5.283.271	5.756.575	6.576.143	7.521.328	8.867.539	9.041.881	9.041.700	8.862.958	8.668.541	8.462.234
CIN _{fp}	euro	666.796	879.663	1.395.092	1.812.347	2.157.174	2.590.571	2.615.694	2.648.282	2.678.856	2.706.013	2.734.846
OF/CIN	%	3,43%	3,44%	3,22%	3,10%	3,16%	3,18%	3,21%	3,20%	3,15%	3,11%	3,06%

Trasferimento importi dovuti alla contabilità speciale del Commissario Unico (Del. 440/2017/R/idr)												
	UdM	2016	2017	2018	2019	2020	2021	2022	2023	2024	2025	2026
Fabbisogno degli investimenti per adeguamento agglomerati oggetto di condanne UE del 19/07/2012 e 10/04/2014	euro		-	-	-	-	-	-	-	-	-	-
Fabbisogno di investimenti coperto da tariffa	euro		-	-	-	-	-	-	-	-	-	-
Fabbisogno di investimenti coperto con risorse regionali o altre fonti pubbliche	euro		-	-	-	-	-	-	-	-	-	-
Risorse da destinare alla contabilità speciale del Commissario Unico	euro		-	-	-	-	-	-	-	-	-	-
Parte del VRG destinata alla contabilità speciale del Commissario Unico	euro		-	-	-	-	-	-	-	-	-	-
Risorse regionali o altre fonti pubbliche destinate alla contabilità speciale del Commissario Unico	euro		-	-	-	-	-	-	-	-	-	-

VALORE RESIDUO A FINE CONCESSIONE	
UdM	Del 918/2017/R/idr

Ip _{c,t}	euro	20.884.839
FA _{IP,c,t}	euro	12.850.049
CFP _{c,t}	euro	8.362.016
FA _{CFP,c,t}	euro	5.399.492
LIC	euro	0
VR a fine concessione	euro	5.072.266

4.2.2 Schema di conto economico

	UdM	2018	2019	2020	2021	2022	2023	2024	2025	2026
Ricavi da tariffe (al lordo del FoNI)	euro	4.570.640	4.877.731	4.472.186	4.576.316	4.610.252	4.617.292	4.620.278	4.618.787	4.596.477
Contributi di allacciamento	euro	71.700	71.700	71.700	71.700	71.700	71.700	71.700	71.700	71.700
Altri ricavi SII	euro	91.196	106.813	109.297	111.289	113.337	115.446	117.619	119.860	122.172
Ricavi da Altre Attività Idriche	euro	16.771	17.967	18.093	18.093	18.093	18.093	18.093	18.093	18.093
Totale Ricavi	euro	4.750.308	5.074.211	4.671.275	4.777.398	4.813.382	4.822.531	4.827.689	4.828.440	4.808.443
Costi Operativi (al netto del costo del personale)	euro	2.888.392	2.987.156	2.987.743	2.987.743	2.987.743	2.987.743	2.987.743	2.987.743	2.987.743
Costo del personale	euro	864.535	864.535	864.535	864.535	864.535	864.535	864.535	864.535	864.535
Totale Costi	euro	3.752.926	3.851.690	3.852.278	3.852.278	3.852.278	3.852.278	3.852.278	3.852.278	3.852.278
MOL	euro	997.382	1.222.521	818.998	925.120	961.104	970.253	975.411	976.162	956.165
Ammortamenti	euro	396.536	444.756	464.047	477.099	491.516	492.638	483.283	500.880	469.608
Reddito Operativo	euro	600.846	777.765	354.951	448.021	469.588	477.615	492.128	475.282	486.557
Interessi passivi	euro	72.511	62.263	53.510	45.491	38.331	29.361	19.430	11.099	2.833
Risultato ante imposte	euro	528.335	715.502	301.441	402.530	431.257	448.254	472.698	464.183	483.724
IRES	euro	126.800	171.720	72.346	96.607	103.502	107.581	113.448	111.404	116.094
IRAP	euro	22.190	30.051	12.661	16.906	18.113	18.827	19.853	19.496	20.316
Totale imposte	euro	148.991	201.772	85.006	113.513	121.614	126.408	133.301	130.900	136.410
Risultato di esercizio	euro	379.345	513.730	216.435	289.016	309.642	321.847	339.397	333.284	347.314

4.2.3 Rendiconto finanziario

	UdM	2018	2019	2020	2021	2022	2023	2024	2025	2026
Ricavi da Tariffa SII (al netto del FONI)	euro	4.224.605	4.368.924	4.380.564	4.471.285	4.500.703	4.502.779	4.499.395	4.494.337	4.469.268
Contributi di allacciamento	euro	71.700	71.700	71.700	71.700	71.700	71.700	71.700	71.700	71.700
Altri ricavi SII	euro	64.348	78.078	78.625	78.625	78.625	78.625	78.625	78.625	78.625
Ricavi da Altre Attività Idriche	euro	16.771	17.967	18.093	18.093	18.093	18.093	18.093	18.093	18.093
RICAVI OPERATIVI	euro	4.377.424	4.536.669	4.548.981	4.639.702	4.669.121	4.671.196	4.667.812	4.662.754	4.637.686
Costi operativi	euro	3.752.926	3.851.690	3.852.278	3.852.278	3.852.278	3.852.278	3.852.278	3.852.278	3.852.278
COSTI OPERATIVI MONETARI	euro	3.752.926	3.851.690	3.852.278	3.852.278	3.852.278	3.852.278	3.852.278	3.852.278	3.852.278
Imposte	euro	148.991	201.772	85.006	113.513	121.614	126.408	133.301	130.900	136.410
IMPOSTE	euro	148.991	201.772	85.006	113.513	121.614	126.408	133.301	130.900	136.410
FLUSSI DI CASSA ECONOMICO	euro	475.508	483.208	611.697	673.911	695.228	692.511	682.234	679.577	648.998
Variazioni circolante commerciale	euro	70.326	70.326	- 210.142	- 52.223	- 39.278	- 563	918	1.372	6.799
Variazione credito IVA	euro	-	- 412.775	- 123.408	110.051	195.097	140.279	42.392	- 28.253	- 51.956
Variazione debito IVA	euro	-	-	-	-	-	-	-	-	-
FLUSSI DI CASSA OPERATIVO	euro	545.834	140.759	278.146	731.739	851.048	832.227	725.544	652.695	603.841
Investimenti con utilizzo del FoNI	euro	364.225	482.252	91.622	105.031	109.549	114.513	120.882	124.450	127.209
Altri investimenti	euro	909.771	1.261.648	528.378	364.969	190.451	185.487	179.118	175.550	172.791
FLUSSO DI CASSA ANTE FONTI FINANZIAMENTO	euro	- 728.162	- 1.603.141	- 341.854	261.739	551.048	532.227	425.544	352.695	303.841
FoNI	euro	364.225	482.252	91.622	105.031	109.549	114.513	120.882	124.450	127.209
Erogazione debito finanziario a breve	euro	-	-	-	-	-	-	-	-	-
Erogazione debito finanziario medio - lungo termine	euro	-	-	107.561	84.243	-	-	-	-	-
Erogazione contributi pubblici	euro	9.500	-	-	-	-	-	-	-	-
Utilizzo cassa iniziale	euro	2.990.974	2.163.142	592.529	-	-	57.273	312.502	473.093	564.317
FLUSSO DI CASSA DISPONIBILE PER RIMBORSI	euro	2.636.537	1.042.252	449.859	451.013	660.597	704.013	858.928	950.239	995.367
Rimborso quota capitale per finanziamenti pregressi	euro	400.885	387.460	396.349	405.522	377.076	358.262	366.405	374.824	312.694
Rimborso quota interessi per finanziamenti pregressi	euro	72.511	62.263	53.510	44.415	35.338	27.404	19.391	11.099	2.833
Rimborso quota capitale per nuovi finanziamenti	euro	-	-	-	-	187.916	3.887	-	-	-
Rimborso quota interessi per nuovi finanziamenti	euro	-	-	-	1.076	2.994	1.957	39	-	-
TOTALE SERVIZIO DEL DEBITO	euro	473.395	449.723	449.859	451.013	603.324	391.511	385.835	385.922	315.527
FLUSSO DI CASSA DISPONIBILE POST SERVIZIO DEL DEBITO	euro	2.163.142	592.529	-	-	57.273	312.502	473.093	564.317	679.839
Valore residuo a fine concessione	euro									5.072.266
Stock di debito non rimborsato a fine affidamento (capitale + interessi)	euro									0

INDICATORI DI REDDITIVITA' E LIQUIDITA'

Indicatore	Udm	
TIR unlevered	%	15,9%
TIR levered	%	22,4%
ADSCR	n.	1,45
DSCR minimo	n.	1,09
LLCR	n.	3,82